

**Kommunimut pilersaarummut ilassut nr. 08 uunga tunngasoq
Qaqortup avannamut kangiani inuussutissarsiorfik
umiarsualiveqarfillu nutaaq**

**Kommuneplantillæg nr. 08 for
Nyt Erhvervs- og Havneområde, Qaqortoq NØ**



SIUNNERSUUT / FORSLAG

Tamanut tusarniaaneq/ Offentlig høring: 4.7.2023 – 29.8. 2023

Illoqarfiup ilaa 200-B10/ Delområde 200-B10

2017-2028-mi Kommunitut pilersaarummut ilassut nr. 08 Inuusutissarsiorfik umiarsualiveqarfillu nutaaq

Pilersaarussiaq uannga suliarineqarpoq:

Kommune Kujalleq
Teknikkimut Avatangiisinullu Ingerlatsivik
Anders Olsensvej B-900
Postbox 514, 3920 Qaqortoq

Kommunitut pilersaarummut ilassutissatut siunnersuut manna Teknikkimut Avatangiisinullu Ataatsimiititaliamit 30.05. 2023 akuersissutigineqarpoq Kommunalbestyrelsimiillu 18.06. 2023 akuersissutigineqarluni

Kommunitut pilersaarummut ilassutissatut siunnersuut tamanut tusarniaassutigineqarpoq 4.7 – 29.8. 2023

Siunnersuummut oqaaseqaataajunnartut najukkamut siuliani taaneqartumut tusarniaanermut akissuteqarfissaq naatinngu nassiunneqarsinnaapput, imaluunniit uunga mailerneqarsinnaallutik teknik@kujalleq.gl

Kommunitut pilersaarummut ilassut ulloq xx.xx. 2023 kommunalbestyrelsimit inaarutaasumik akuersissutigineqarpoq.

Illassutip inaarutaasumik akuersissutigineqarnera xx.xx. 2023 tamanut nalunaarutigineqarpoq

Kommuneplantillæg nr. 08 til Kommuneplan 2017-2028 for Nyt Erhvervs- og Havneområde

Planen er udarbejdet af:

Kommune Kujalleq
Forvaltning for Teknik og Miljø
Anders B Olsensvej B-900
Postbox 514, 3920 Qaqortoq

Forslaget til dette kommuneplantillæg blev godkendt af Teknik- og Miljøudvalget den 30.05. 2023 og af Kommunalbestyrelsen den 18.06. 2023

Forslaget til kommuneplantillæg er fremlagt i offentlig høring i perioden 4.7.-29.8. 2023.

Eventuelle bemærkninger til forslaget kan fremsendes til ovennævnte adresse inden høringsfristens udløb, eller fremsendes pr. mail til teknik@kujalleq.gl

Kommuneplantillægget er endeligt godkendt af kommunalbestyrelsen den xx.xx. 2023

Den endelige vedtagelse af tillægget er offentligt bekendtgjort xx.xx. 2023

KOMMUNIMUT PILERSAARUT SUNAAVA?/ HVAD ER EN KOMMUNEPLAN?	
Kommunimut pilersaarummut ilassut sunaava?/ Hvad er et kommuneplantillæg?	
Pilersaarusionerq aamma nunaminertat atornerqarnerat pillugit Inatsisartut inatsisaat nr. 17, 17. november 2010-meersoq malillugu, kommunalbestyrelsi pilersaarusionermigut nunaminertanillu aqutsinermigut ingerlatsinermigullu, innuttaasut akornanni pissutsit tamakkiisumik naliliiffiqqaarnerisigut kommunimi nunaminertat atornerqalertarnissaat pisussaaffigaa.	Efter Inatsisartutlov nr.17 af 17. november 2010 om planlægning og arealanvendelse, har kommunalbestyrelsen gennem planlægning og administration pligt til at medvirke til, at arealerne indenfor kommunen tages i anvendelse ud fra en samfundsmæssig helhedsvurdering.
Taamaattumik pilersaarusionermik tamanik isiginnissinnaasumik kommunimut pilersaarummiq suliaqartoqarpoq. Taamaaliornikkut innuttaasut kommunalbestyrelsilu ataqatigiissumik suliniutinik tigussaasunik nalilersuinissamat periarfissaqalissapput. Kommunimi pilersaarut kommunimi illoqarfiup ineriartornerani takussutissatut aallaavigineqassaaq.	Derfor udarbejdes der en kommuneplan, som giver et helhedsbillede af planlægningen. Derved får borgerne og kommunalbestyrelsen mulighed for at vurdere konkrete tiltag i sammenhæng. Kommuneplanen er det plangrundlag, som styrer den fremtidige fysiske udvikling i kommunen.
Kommunimi nunaminertat sumut qanorlu atornerqarnissaat pillugit, kommunalbestyrelse kommunimi pilersaarummi aalajangersaasarpoq. Illuliornermi, aqqusinniornermi, aqqusineeqqanik pilersitsinermi, teknikkikkut atortulersuutinik il.il. qanoq inissiisoqassanersoq, qanorlu ilusiliisoqassanersoq pillugit nunaminertat assigiinngitsut iluinut aalajangersagaqarpoq.	I kommuneplanen fastlægger kommunalbestyrelsen bestemmelser for, til hvilke formål og hvordan arealerne i kommunen skal anvendes. Inden for arealerne til de forskellige formål, fastlægges detaljerede bestemmelser for placering og udformning af bygninger, veje, stier, tekniske anlæg osv.
Kommunimi pilersaarut allanngortinneqarsinnaavoq, assersuutigalugu aalajangersakkat ilaat naammanngippata, piffissamulluunniit naleqqutinnngippata. Allanngueq kommunimut pilersaarummut ilassusiinikkut pisinnaavoq. Ilassut taama ittoq kommunimut pilersaarummi sumiiffiit ilaannut aalajangersakkanik allannguiffiusinnaavoq ilassusiiffiusinnaalluniluunniit.	Kommuneplanen kan ændres, f.eks. når den på nogle punkter ikke længere er tilstrækkelig eller tidssvarende. En ændring kan ske med vedtagelse af et tillæg til kommuneplanen, som så tilføjes et kommuneplantillæg. Et sådant tillæg kan ændre eller tilføje nye bestemmelser for et enkelt delområde i kommuneplanen.
Pilersaarut manna Kommune Kujallermut 2017-imiit 2028-mut kommunimut pilersaarummut ilassutaavoq.	Dette kommuneplantillæg er et tillæg til Kommuneplan 2017 – 2028 Kommune Kujalleq.
Kommunimut pilersaarut pingasunngorlugu avitaavoq: -NASSUIAAT, tassani pilersaarummi toqqammaviit anguniakkallu nassuiarneqartarput -AALAJANGERSAKKAT PINGAARNERIT sumiiffiup ilaanut atuuttut kiisalu -AALAJANGERSAKKAT SUKUMIISUT sumiiffiup ilaanut atuuttut immaqalu taassuma iluani sukumiisumik pilersaarusionerfiusut minnerusut. Aalajangersakkat sukumiisut taakku tassaasinnaapput illut, aqquserngit, aqqusineeqqat, teknikkikkut atortulersuutit allallu inissinneqarfissaat, ilusissaat, sannassaat, qalipaatisaallu pillugit najoqqutassiat.	Et kommuneplantillæg består af 3 dele: -REDEGØRELSEN, hvor forudsætninger og mål for planen beskrives -DE OVERORDNEDE BESTEMMELSER for delområdet og -DE DETALJEREDE BESTEMMELSER for delområdet og eventuelle, mindre detailområder her indenfor. Disse detaljerede bestemmelser kan udgøre retningslinierne for placering, udformning, materiale- og farvevalg af bygninger, veje, stier, tekniske anlæg osv.
Kommunip pilersaarusionerfigineqarnerani tapiliussamat uunga aamma pilersaarutininut allanut tunngasunut paasissutissat tulliuttumut saaffiginninnikkut pissarsiarineqarsinnaapput: Kommune Kujalleq – teknik@kujalleq.gl	Oplysninger om dette kommuneplantillæg og andre planforhold kan fås ved henvendelse til: Kommune Kujalleq – teknik@kujalleq.gl

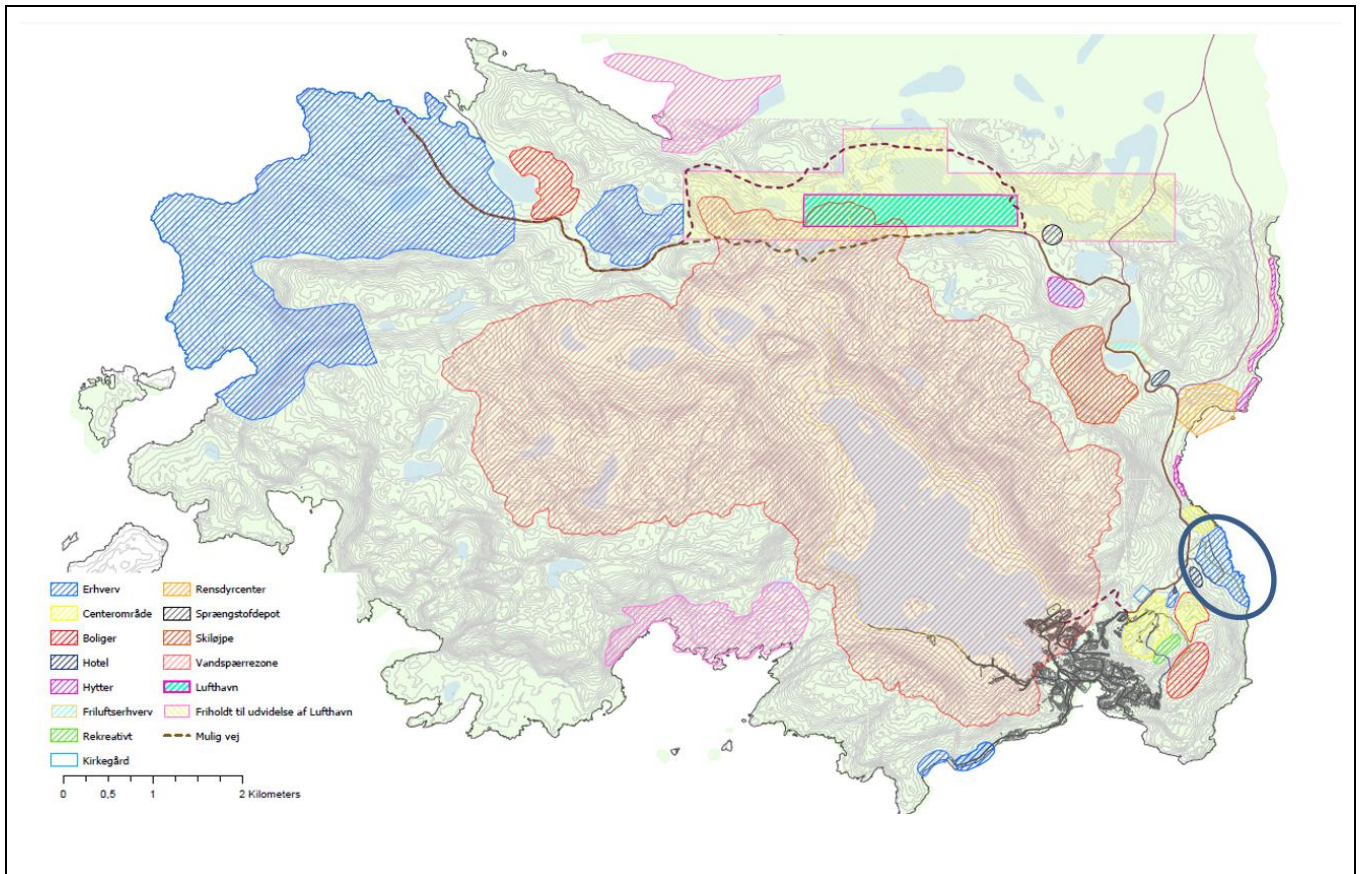
IMARISAA	INDHOLD
NASSUIAAT	REDEGØRELSE
A. Tunuliaqutaq B. Siunertaq C. Pilersaaruteqarfiup ilaa ullumikkut D. Pilersaarutip imaa E. Pilersaarussianut allanut attuumassuteqarnera F. Inatsisitigut sunniutai	A. Baggrund B. Formål C. Delområdet i dag D. Planens indhold E. Forholdet til anden planlægning F. Retsvirkninger
AALAJANGERSAKKAT PINGAARNERIT	OVERORDNEDE BESTEMMELSER
Siunertaq Killeqarfiit Atuuffia Pissutsit atuuttut Sanaartukkat Inissaqassuseq Tikinneqarsinnaassusia pilersuinerlu Eqqissisimatitat eriaqisassallu Immikkut aalajangersaaffigisat	Formål Afgrænsning Anvendelse Eksisterende forhold Bebyggelse Rummelighed Adgangsforhold og forsyning Fredede og bevaringsværdige træk Klausulerede zone
AALAJANGERSAKKAT SUKUMIISUT	DETALJEREDE BESTEMMELSER
Sumiiffiit sukumiisumik pilersaaruserfigisat atorneqarnerat Sanaartornerup annertussusia inissisimaffialu Sanaartukkap silataata pissusia Aqquserngit, pisuinnaat aqquaat biilinullu inissiiuit Nunaminertat sanaartorfigineqanngitsut Sanaartukkat avatangiisillu piorersut allanngutsaalineqarnerat Teknikkikkut atortulersuutit Avatangiisinut tunngasut Sumiiffimut pilersarutaasimasut atorunnaarsinneqarnerat imaluunniit Kommunimut pilersaarummut ilassutinik atorunnaarsitsineq	Detailområdets anvendelse Bebyggelsens omfang og placering Bebyggelsens ydre fremtræden Vej, sti og parkering Ubebyggede arealer Bevering af eksisterende bebyggelse og omgivelser Tekniske anlæg Miljøforhold Ophævelse af tidligere lokalplan eller Kommuneplantillæg
ILANNGUSSAT	BILAG
Nunap assinga ilanngussaq 1: Suliaqarfiit pioreersut Nunap assinga ilanngussaq 2: Siunissami pissutsit atuuttussat Nunap assinga ilanngussaq 3: Pissutsinut pilersaarut	Kortbilag 1: Eksisterende områdegrænse Kortbilag 2: Fremtidige forhold Kortbilag 3: Situationsplan

--	--

Nassuiaat	Redegørelse
A. Tunuliaqtaq	A. Baggrund
<p>Pilersaarusionerq aamma nunaminertat atornerqartarnerat pillugit Inatsisartut inatsisissaat nr. 17, 17. november 2010-imeersoq, kingusinnerusuklut iluarsiiisutitalik, naapertorlugu 2017-2028-imi Kommunimut pilersaarummut ilassut manna suliarineqarpoq.</p> <p>Inatsit taanna, 'Pilersaarusionerqmut inatsimmik' taaneqartartoq naapertorlugu kommunalbestyrelsit qaqugukkulluunniit atuuttut kommunimik ineriartortitsiniarnissamik pisussaaffeqarput. Kommunalbestyrelsi taamaaliorsinnaavoq aningaasarsionnikkut siumukarneq kiisalu inuiaqatigiit inuussutissarsiutillu ineriartorneri tapersorsorumallugit nunaminertanik naammattunik naleqquttunillu atugassanngortitsinikkut.</p> <p>Najukkami pissutsit pissutigalugit Qaqortumi nunaminertassaqaarniarnikkut ineriartornikkullu aporfiiit</p> <p>Qaqortumi suliffeqarfiit ingerlallualereersimasut aallarlerlaallu ineriartornerat nunaminertanik allilivissanik nutaanillu iliuseqarniarfissanik amigaateqarnermit killilersugaasarpoq.</p> <p>Kimmud illoqarfiup imeqarfianut Tasersuarmut killeqarfigititamik illoqarfik killilerneqarpoq. Tamatuma peqatigisaanik illoqarfiup umiarsualivia illoqarfimmilu inuiaqatigiinnut pingaarutillit tamarmik Tasersuup akuani kangerliumanermi nerukitsumi ipput. Kuuk Tasersuarmiit illoqarfik napillugu umiarsualivimmud kuuppoq. Umiarsualiviup qinngua nunap nammineq ilusaanit neruttoqarnissamut talittarfiulluunniit allinissaanut killiligaavoq.</p> <p>Massakkullu umiarsualiviup inuiaqatigiinnut tunngasortai tamarmik illoqarfiup qeqqaniipput. Taamaammat illoqarfiup pioreersup avataani inuussutissarsiorfissanik nutaanik ineriartortitsinissaq pisariaqarpoq.</p> <p>Ungasinnerusoq isigalugu 'Qaqortup illoqarfianik inuussutissarsionermillu ineriartortitsinermi periusissiaq'</p> <p>Kommune Kujallermi kommunalbestyrelsi 2020-mi illoqarfiup Inuussutissarsionerullu ineriartornissaanut kiisalu Qaqortup qeqertaasaata sinnerata ineriartornissaanut alloriarujussuareerpoq.</p> <p>"Qaqortup Qeqertaasaani Illoqarfimmik Inuussutissarsionermillu ineriartortitsinermut pilersaarut</p>	<p>Udarbejdelsen af dette tillæg til Kommuneplan 2017-2028 er foretaget i henhold til Inatsisartutlov nr. 17 af 17. november 2010 om planlægning og arealanvendelse, med dens senere justeringer.</p> <p>Ifølge denne lov, kaldet 'Planloven', påhviler det den til enhver tid siddende kommunalbestyrelse at tilskynde til udvikling af kommunen. Dette kan kommunalbestyrelsen bl.a. gøre ved at udlægge tilstrækkelige og passende arealer, som tilgodeser den faktiske vækst, samfunds- og erhvervsudvikling.</p> <p>Qaqortoq's lokalt betingede areal- og udviklingsudfordringer</p> <p>Udvikling af både veletablerede og nystartede virksomheder i Qaqortoq begrænses af manglende mulighed for at erhverve velegnede arealer til udvidelser og nye tiltag.</p> <p>Mod Vest er byen begrænset af den omfattende Spærrezone for byens vandreservoir Tasersuaq. Samtidig er byens havn og dens samfundsvigtige funktioner alle lokaliseret i naturlig og snæver bugt ved Tasersuaq's udløb. Elvens løber fra Tasersuaq gennem midtbyen og munder ud i inderhavnen. Inderhavnen er begrænset af en topografi, hvor hverken udvidelse af bassinet eller kajfronten er en mulighed.</p> <p>I praksis er alle havnens samfundsrelaterede funktioner i dag lokaliseret i byens centrum. Derfor er der behov for at udvikle nye erhvervsarealer uden for den eksisterende bymasse.</p> <p>Langsigtet 'Strategi for Qaqortoq's By- og Erhvervsudvikling'</p> <p>Kommunalbestyrelsen i Kommune Kujalleq har allerede i 2020 taget et stort skridt mod fortsat By- og Erhvervsudvikling, såvel i byen som på resten af Qaqortoq-halvøen.</p> <p>"Strukturplan for By- og Erhvervsudvikling på Qaqortoq-halvøen 2020-2024" blev udarbejdet i tæt samarbejde mellem det lokale erhvervsliv i Qaqortoq og Kommune Kujalleq's Planafdeling.</p> <p>Efterfølgende blev Strukturplanen enstemmigt vedtaget af Kommunalbestyrelsen og angiver nu</p>

<p>2020-2024” Qaqortumi inuussutissarsiutinik ingerlatallit kiisalu Kommune Kujallermi Pilersaarusiornermut immikkoortortap qanimit suleqatigiinnerisigut suliarineqarpoq.</p> <p>Tamatuma kingorna Aaqqissugaanermut pilersaarut Kommunalbestyrelsimit isumaqatigiisumit akuerineqarpoq maannalu Illoqarfiup Inuussutissarsiornerrullu ineriartorteqqinneqarnerini sammivimmik Kommunalbestyrelsip kissaatigisaanik ersersitsisuulerluni.</p> <p>‘Aaqqissugaanermut pilersaarut’ Avannamut sammivimmik ataqatigiisumik takutitsisuvoq, tassaniippullu siunissamut pilersaarutit assigiinngissitaartut sanaartorfissallu avammut aqut atuarlugu eqqaanilu ittut. Illoqarfimmik Inuussutissarsiornermullu Avannamut ineriartortitsineq politikikkut aalajangeruinnarani aamma pinngortitamit pisariaqalersitaavoq, taavalu Qaqortumi suluusalinnut mittarfeqalernerup pissusissamisuginnartumik malitsigalugu.</p> <p>Alliartortitsinermi periusissiap illoqarfimmut sanilerisamut Narsamut attuumassuteqarnera</p> <p>‘Qaqortup qeqertaasaani Illoqarfimmik Inuussutissarsiornermillu ineriartortitsinermi pilersaarummi’ ataatsimut ungasinnerusorlugu isigalugu anguniagaasoq tassaavoq Nuupiluup tikinneqarnissaa. Misissuinerimmi ingerlanneqareersut nutaamik imarpikkoortaatinut umiarsualiviliornissamut, containerilerinermit angisuumik akunniffiliornissamut, inuussutissarsiutinik oqimaannerusunik inissinissamut, illoqarfimmut qanittumi inissinneqarsinnaangitsunut, kiisalu ikaartaateqarfimmut Qaqortup mittarfiullu Narsamut toqqaannartumik imaatigut aqquteqalernissaanut periarfissaqalersitsisimapput.</p> <p>Sammiviliunneqarsimasumut allaqqunneqarsinnaangitsumullu pissutaanerpaasimasut tassaapput najukkami pissutsit, pinngortitap pissusii, nunap ilusii, inatsisitigullu piumasaqaatit. ‘Aaqqissugaanermut pilersaarut’ tamarmiulluni piviusunngortinneqarpat suliffiit angisuut inuiaqatigiinnut pingaarutillit assullu inissamik tiguisartut, massakut umiarsualiviup qinnguaniittut illoqarfiup qeqqanit nuunneqarsinnaassapput taamalu nunaminertat sunut pisariaqartunut illoqarfinnut attuumassutilinnut atugassanngortinneqarsinnaassagaluarlutik.</p> <p>Kommunimut pilersaarummut ilassut manna ungasinnerusumut periusissiamut ilaavoq, ukiullu arlaqanngitsut qaangiuppata illoqarfiup ilaa pineqartoq illoqarfimmut atassutilinnut ungasissutut misinnarunnaassaaq. Inuussutissarsiornikkut suliffeqarfiit illoqarfiup avannarpasinnerusortaani assorsuaq pisariaqartinneqalerumaarput. Mittarfiup tamatumalu malittaata saniatigut illoqarfiup immikkoortuani 200-B10-mi tassanerpiaq suliffeqarfiit inuussutissarsiornarfiusut</p>	<p>kursen for den fortsatte By- og Erhvervsudvikling, som Kommunalbestyrelse ønsker.</p> <p>‘Strukturplanen’ angiver en sammenhængende kurs mod Nord, som forskelligartede, fremtidige planer og nye bebyggelser kan bygges op langs med og omkring. By- og Erhvervsudviklingen mod Nord er såvel et politisk valg, en naturgiven nødvendighed og en naturlig følge af etableringen af en regional lufthavn for fastvingede fly i Qaqortoq.</p> <p>Vækststrategiens sammenhæng med nabobyen Narsaq</p> <p>Det helhedsorienterede og langsigtede mål med ‘Strukturplan for By- og Erhvervsudvikling 2020-24 på Qaqortoq-halvøen’ er at nå Nuupiluk. Allerede foretagne forundersøgelser muliggør nemlig både anlæggelse af en ny atlantkaj, etablering af en stor terminal for containerhåndtering, placering af tunge erhverv, som ikke kan placeres bynært, samt et færgeleje, som vil kunne danne en direkte sejlroute fra Qaqortoq og lufthavnen til Narsaq.</p> <p>De væsentligste faktorer for den satte og nødvendige kurs har været de lokalt betingede, naturgivne, topografiske og juridiske bindinger. Realisering af hele ‘Strukturplanen’ vil betyde, at de store, samfundsvigtige og pladskrævende funktioner, som i dag dominerer inderhavnen, vil kunne flyttes ud af bykernen og dermed frigøre store arealer til nødvendige, bynære funktioner.</p> <p>Dette Kommuneplantillæg udgør et led i en langsigtet strategi og om ganske få år, vil delområdet ikke længere virke fjernt fra byens aktuelle funktioner. Der vil fremover blive stort behov for erhvervsvirksomheder, som er beliggende i den Nordlige bydel. Ud over selve lufthavnen og dens følgefunktioner, vil placering af erhvervsvirksomheder i netop dette Delområde 200-B10 være gunstigt for den nærtstående byudvikling mod Nord.</p>
--	---

<p>inuussutissarsiorfissanik massakut pisariaqartinneqartunik siunissamilu pisariaqartinneqalersussanik tunniussisinnaanissaq Kommune Kujallermi Kommunalbestyrelsimit assut pingaartinneqarpoq. Taamaammat nunaminertanik inuussutissarsiorfissanik makkununga atugassanik immikkoorsitsisoqassaaq:</p>	
<p>B. Siunertaq</p>	<p>B. Formålet</p>
<p>Nunaminertanik inuussutissarsiorfissanik massakut pisariaqartinneqartunik siunissamilu pisariaqartinneqalersussanik tunniussisinnaanissaq Kommune Kujallermi Kommunalbestyrelsimit assut pingaartinneqarpoq. Taamaammat nunaminertanik inuussutissarsiorfissanik makkununga atugassanik immikkoorsitsisoqassaaq:</p> <ul style="list-style-type: none"> -najokkami suliffeqarfiit inissilluareersimasut, alliartortut, -najokkami suliffeqarfiit aallarterlaat, -suliassaqarfinni assigiinngitsuni inuussutissarsiuutit nuuttut nutaat, kiisalu -aallarnisaasut suliffeqarfiutaat amerliartortuinnartut, pilersuinikkut attaveqaasersornikkullu, inissamik sumiiffinnillu assiginngitsunik pisariaqartitsisut. <p>Qulimiguulinnut mittarfimmiit suluusallit atorlugit Qaqortumut angalasoqarsinnaanngornissaa aningaasarsionikkut siumukarnermut Kommunalbestyrelsip kissaatigisaanut tapertaavoq. Attaveqaasersuutit allannguuteqarpata najukkami inuussutissarsiuutinik nutaanik pilersitsinissaq kiisalu pioreersunik, nutaanik ineriartortitsinissaq pinngitsoorani pisariaqarnerulissaaq.</p> <p>Kommunimut pilersaarummut ilassut manna atorlugu Qaqortup avannamut kangiani sineriak atuarlugu nunaminertat inuussutissarsiorfissat illoqarfimmut qanittut immikkoortinneqassapput. Sumiiffimmit tassannga suliffeqarfiit illoqarfimmut massakut piumumut sullissisinnaassapput kiisalu Mittarfimmut taannalu qaangerlugu qeqertaasap avannaata kitaani Nuupillumut sullissisinnaalissallutik.</p> <p>Kommunimut pilersaarummut ilassut makkuninnga pilersitsinissamut periarfissiivoq:</p> <ul style="list-style-type: none"> -silami suliassalerisut assassorissanillu suliaqartut, -tunisassiorfiit anginngitsut kiisalu -inuussutissarsiuutit umiarsualiveqarfinnik pisariaqartitsiviusut, sineriammut qanittumiittariaqartut kiisalu inuussutissarsiorfissat suliffeqarfiillu toqqorsivii. 	<p>Kommunalbestyrelsen i Kommune Kujalleq prioriterer, at kunne imødekomme eksisterende og fremtidige behov for nye arealer til erhverv. Derfor skal der sikres attraktive erhvervsarealer til:</p> <ul style="list-style-type: none"> -veletablerede, vækstende, lokale virksomheder, -nyetablerede, lokale virksomheder, -nye tilflyttende erhverv i forskellige faggrupper, samt til -et stigende antal iværksættervirksomheder med vidt forskellige behov og ønsker i forhold til infrastruktur, plads og beliggenhed. <p>Opgraderingen fra heliport til indenrigs lufthavn og beflyvning af Qaqortoq med fastvingede fly understøtter Kommunalbestyrelsens ønsker til vækst. En naturlig konsekvens af den ændrede infrastruktur vil være et øget behov for etablering og udvikling af eksisterende, tilflyttende og nye, lokale erhverv.</p> <p>Med dette tillæg til Kommuneplanen udlægges nye og bynære arealer til erhvervsvirksomheder langs kysten NØ for Qaqortoq. Fra denne lokalitet vil virksomhederne både kunne betjene den eksisterende by og de fremtidige aktiviteter ud mod og forbi lufthavnen til Nuupiluk i den NV-lige del af halvøen.</p> <p>Dette Kommuneplantillæg giver mulighed for etablering af:</p> <ul style="list-style-type: none"> -entreprenør- og håndværksvirksomheder, -mindre produktionsvirksomheder og -erhverv med behov for kajfaciliteter, kystnærhed og erhvervs- og virksomhedsrelateret oplæg.



2020-2024-mi Qaqortup qeqertaasaani Illoqarfimmik Inuussutissarsiutinillu Ineriartortitsinermut pilersaarut/
 Strukturplan 2020-2024 for By- og Erhvervsudvikling på Qaqortoq-halvøen

Nigalik tungujortoq: Illoqarfimmut pioreersumut kiisalu Illoqarfimmut ineriartortitsivigisamut tamarmut sanilliullugu illoqarfiup immikkoortuata inissisimanera /

Bla cirkel: Delområdets beliggenhed i forhold til eksisterende by og hele Byudviklingsområdet

C. Illoqarfiup ilaa ullumikkut.

Illoqarfiup ilaa ullumikkut Qaqortup avannaani kangiani sissaq atuarlugu pinngortitami sanaartorfiusimannngitsumi ippoq. Sumiiffik kangimut kangerluup tungaanut kuingalaarpoq mittarfeqarfiullu aqqusernganit aqquserngit marluk atorlugit tikitassaareerluni. Kujammut kangimullu qaqqanit ungalusimavoq, taamaammat sumiiffik tamanna illoqarfimmit, sanaartorfimmit avannarpasinnerpaamit tarrisimavoq, kiisalu Mittarfiup Aqqutaaniit tarrisimalluni.

Maannamut Illoqarfiup ineriartortinneqarfigisaanut assartuineq tamarmi umiarsualiviup qinnguaniit illoqarfimmi najugaqarfiit inoqarluartut aqqusaarlugit pisarpoq. Usit oqimaatsut maskiinarsuillu angallanniarni illoqarfimmi aqquserngit sangusaarnerujussui pissutigalugit ilungersunartarput. Tamatuma peqatigisaanik qamutit motorillit angisuut meeqqanut pinnguartaunut angallattunullu allanut ajoqutaasinnaapput ulorianartorsiortinneqarsinnaallutillu.

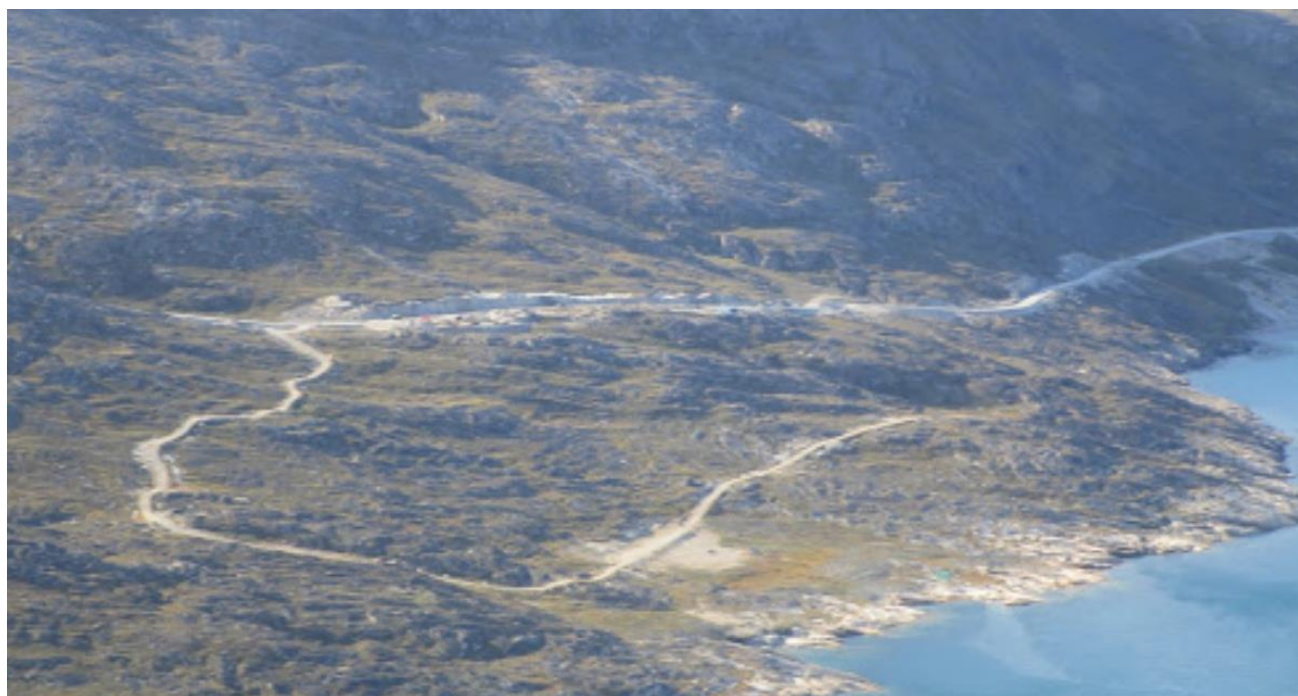
C. Delområdet i dag.

Delområdet henligger i dag ubebygget i åben natur ned mod kystlinien langs fjorden, NØ for Qaqortoq. Området skråner let mod Ø ud mod fjorden og har allerede adgangsvej 2 steder fra lufthavnsvejen. Mod S og Ø er det omgivet af naturfjeld, så området ligger både i læ fra byens, nordligste bebyggelse og er visuelt skjult fra lufthavnsvejen Mittarfiup Aqquttaa.

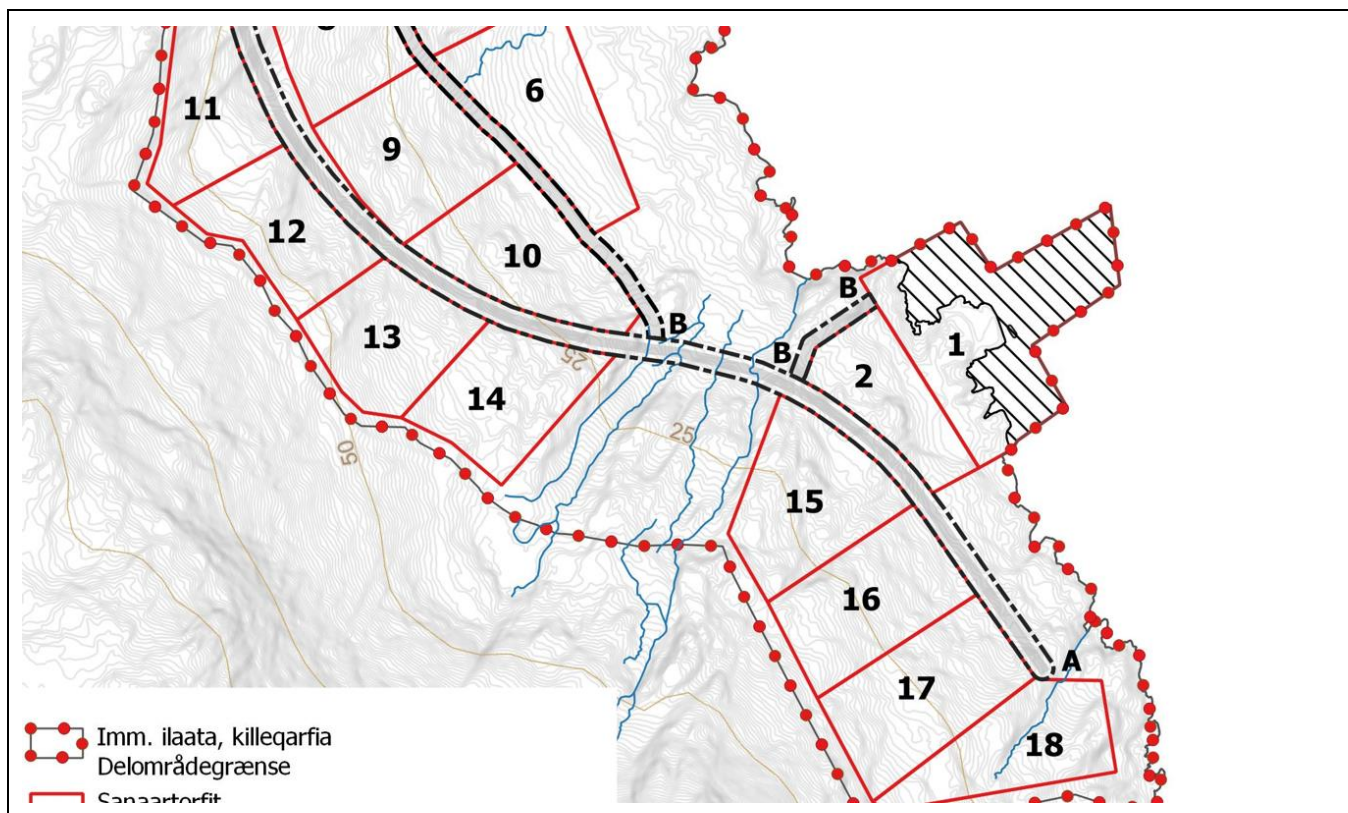
Hidtil har al fragt til Byudviklingsområdet måttet transporteres den lange vej fra inderhavnen og igennem byens tætteste boligområder. Store vognlæs og entreprenørmaskiner har ofte vanskeligheder på byens vejes store stigninger. Samtidig kan den tunge trafik både være til gene og medføre ulemper og risici for lokalt legende børn og lette trafikanter.

Det nye erhvervsområdes beliggenhed skønnes velegnet til formålet. Dels vil virksomheders normale drift ikke kunne virke forstyrrende eller belastende på

<p>Inuussutissarsiorfissap nutaap inissisimaffia siunertamut naleqquttutut isigineqarpoq. Ilaatigut suliffeqarfiit nalinginnaasumik ingerlanneqarnerat inoqarfinnut qanittumiittunut ineqarfiulerumaartunulluunniit akornutaanaviangilaq. Ilaatigut sanaartornermi atortussat, illulianut nutaanut atortulersuutit kangerlummiit tikiunneqartarnissaat toqqaannartumillu illoqarfiup ineriartortinneqarfianut sanaartorfimmullu assartorneqarsinnaalernissaat illoqarfiup avannamut suli ineriartorneranut iluaqutaassaaq.</p> <p>Illoqarfiup ilaa 200-B10 Qaqortup avannamut kangiani Mittarfiup Aqquataata sissallu akornanni 17 ha misssaannik nunataqarpoq.</p> <p>Illoqarfiup ilaa '2027-28-imi Kommune Kujallermut Pilesaarummi' inuussutissarsiornermut umiarsualiveqarnermullu akuleriinnut atugassatut immikkoortitaavoq.</p> <p>Sumiiffik tamanna massakut pinngortitami pissutsimisut ippoq, sanaartorfiusimanani tamaani qamutit motorillit ingerlaviit eqqaasannikkaanni. Mittarfimmuut Aqqummut, tamatuma avannaatigoortumut, tamanna attaveqarpoq. Tamatuma saniatigut suli tamanna sanaartorfiusimananilu attaveqaasersorneqarsimanngilaq.</p> <p>Sissap tungaata nuna allanngorarnerulluni sissami qatsissuseq 0-imiit illoqarfiup ilaata kimmuut killingani 40 misssaannik qatsissuseqarpoq. Tamatuma saniatigut sumiiffik tamanna avannamut kujammullu sivingasumik quassoqarpoq, kiisalu kimmuut kangimullu sammisunik kooqartiterluni kangerlummut kuuttunik.</p>	<p>nærliggende og fremtidige boligområder. Dels vil det være gunstigt for den fortsatte byudvikling mod Nord, at nye byggematerialer, installationer og inventar til nybyggeri kan ildsættes fra fjordsiden og fragtes direkte til byudviklingsområdet og de aktuelle byggepladser.</p> <p>Delområdet 200-B10 omfatter et areal på ca. 14,7 ha beliggende NØ for Qaqortoq mellem lufthavnsvejen og kystlinien.</p> <p>Delområdet er i 'Kommuneplan 2027-2028 for Kommune Kujalleq' udlagt til erhvervs- og havneområde med blandet anvendelse.</p> <p>Området henligger i naturtilstand og fremstår ubebygget med undtagelse af eksisterende kørespor i området. Området er forbundet til lufthavnsvejen, som passerer nord for området. Der er herudover endnu ingen bebyggelse eller infrastruktur i området.</p> <p>Det kystnære område har større terrænmæssige forskelle fra kote 0 ved kysten til kote ca. 40 ved delområdets afgrænsning med V. Derudover rummer området skrånende fjeldrygge i NS-gående retning, samt flere VØ-gående vandløb, der udmunder i fjorden.</p>
--	---



<p>Illoqarfiup ilaa katillugu 14,7 ha missaannik annertussuseqarpoq.</p>	<p>Delområdet udgør i alt ca. 14,7 ha</p>
<p>D. Imarisaa</p>	<p>D. Indhold</p>
<p>Agguataarnera</p>	<p>Opdeling</p>
<p>Kommunimut pilersaarummut ilassut taamaallaat illoqarfiup immikkoortuanut ataatsimut tunngasuuvoq, tassa Kommunimut pilersaarummi '200-B10'-mik taasamut.</p> <p>Imm. 1. Illoqarfiup ilaa sukumiinerusumik pilersaaruserfinnut annikinnerusunut agguataaqqinneqanngilaq, ilaatigut angissusianik pissuteqartumik, ilaatigullu sumiiffiup ataqatigiinneranik assigiimmillu inuussutissarsiorfittut atugassaaneramik pissuteqartumik.</p> <ul style="list-style-type: none"> • Imm. 2. Illoqarfiup ilaa nunaminertanut immikkoortunut 18-inut agguataarneqarpoq, taakkulu inissitsikkani tulliuttuni takutinneqarput. 	<p>Kommuneplantillægget omfatter alene 1 delområde, i Kommuneplanen betegnet '200-B10'.</p> <p>Stk. 1. Delområdet opdeles ikke i mindre detailområder, dels grundet dets størrelse, dels grundet delområdets sammenhængende og ensartede struktur og funktion som erhvervsområde.</p> <p>Stk. 2. Delområdet indeles i 18 separate arealer som vist på dispositionen herunder.</p>



Sumiiffiup atorfissaanut agguarnerata assitaa / Illustration af områdets disposition

Sanaartukkat	Bygninger
<p>Kommunimut pilersaarummut ilassut tamaanga aqusernit, illut atortulersuutillu sumut atorfissaat, angissusii, isikkui avatangiisillu mianerineqarnisaat pillugit sukumiisunik aalajangersakkanik imaqarpoq.</p>	<p>Der er i dette Kommuneplantillæg indarbejdet detaljerede bestemmelser om adgangsveje, bygningers og faciliteters funktion, størrelse, udseende og hensyn til omgivelserne.</p>
Attaveqaatit, aquserngit aqqusineeqqallu	Infrastruktur, veje og stier
<p>Illoqarfimmi nutaanik iliuuseqarnissamut sanaartornissamullu periarfissat ataatsimut isigalugit tamakkerneqarsimalereemata kommunimut pilersaarutikkut Qaqortumi illoqarfimmik inuussutissarsiutinillu ineriartortitsinissamut periarfissat assut killeqarput.</p> <p>Taamaammat illoqarfiup ineriartorfigisinnaasataa tassaavoq avannamut, illoqarfiummi sinnera imeqarfimmu killititanit annertuunit assut aporfissaqartitaammat. Taamaammattaaq mittarfissaq nutaaq illoqarfiusumiit kilometerinik 6-inik avannarpasinnerusumi sananeqarpoq.</p> <p>Illoqarfiup umiarsualivia kangerliumanermit Tasersuup ammaqquaniittumit killeqartitaavoq. Umiarsualivimmi suliassaqarfippassuit nunaminertanik amigaateqarnermit assut tamarmik sunnersimaneqarput.</p> <p>Mittarfiliorneq aamma usinik atortussanillu oqimaatsunik suli amerlanerusunik annermik umiarsualiviup iluanut</p>	<p>By- og Erhvervsudviklingen i Qaqortoq er i dag yderst begrænset af, at Kommuneplanens rummelighed for tiltag og nybyggeri stort set er opbrugt inden for den eksisterende byzone.</p> <p>Byens udviklingsmuligheder kan derfor udelukkende ske mod N, da den begrænses af den omfattende vandspærrezone. Den nye lufthavn anlægges derfor også ca. 6 km N for den eksisterende bymasse.</p> <p>Byens aktuelle havnefunktioner er begrænset af den bugt, som danner inderhavnen omkring udløbet af Storelven. De mange forskellige havnefunktioner er alle presset arealmæssigt.</p> <p>Lufthavnsbyggeriet vil tilmed medføre et stadigt stigende antal leverancer og større mængder af tungt gods og bygge materialer, som primært fragtes til inderhavnen.</p>

<p>tulaaneqartartunik tikiussuineramik kinguneqassaaq. Kommunimut pilersaarummut ilassummi matumani nunaminertani inuussutissarsiorfissani nutaani ataatsimut toqqammavissat pingaarnert kiisalu aalajangersakkat sukumiinerusut aalajangersarneqarput. Tamaanga marlunnik aqqusineqareerpoq, tassa ujaraaqqanik qallikkat pitsaasut, tamarmi Mittarfiup Aqqutaanut atasut. Sumiiffiup tamatuma iluani allanik aqquserniornissaq pisariaqassanngilaq.</p>	<p>I dette Kommuneplantillæg fastlægges både de overordnede rammer og de mere detaljerede bestemmelser for de nye erhvervsarealer. Der findes allerede to adgangsveje til området, i form af gode grusveje, som begge udgør direkte afkørsler fra lufthavnsvejen Mittarfiup Aqqutaa. Internt i området vil der ikke være behov for yderligere vejføringer.</p>
<p>Pilersuineq</p>	<p>Forsyning</p>
<p>Sanaartukkat nutaat tamarmik innaallagissamut, imermut, kuuffissuarnut attavilerneqassapput, eqqagassalerinermilu kommunimi maleruqqusat qaqugukkulluunniit atuuttut naapertorlugit eqqagassat aaneqartassallutik.</p>	<p>Al ny bebyggelse i delområdet skal tilsluttes el, vand, kloak og affaldsafhentning i henhold til de til enhver tid gældende kommunale vedtægter.</p>
<p>Sanaartorfigissaaneq</p>	<p>Byggemodning</p>
<p>Mittarfimmumt aqquserngup utaqqiisaasup saniatigut sumiiffimmi tamaani ukiuni qaninnerni kommune sanaartorfigissaanissaminik pilersaaruteqanngilaq.</p> <p>Taamaammat sanaartortitsisup aallaqqaammumt nammineq sanaartorfigissaanermik pingaarnermik nammineerluni isumaginninnissaa naatsorsuutigineqarpoq.</p> <p>Pingaarnerusutigut sanaartorfigissaanermumt sanaartortitsisup nammineq isumagisassaanut ilaassapput Mittarfiup Aqqutaaniit tamaanga aqqusineq, pilersuineramik aqqutit sanaartorfissiap iluaniittut.</p> <p>Illoqarfiup immikkoortua sukumiisunik aalajangersaqarfinnut qassiinut agguataaqqinneqassanngilaq, tassami sanaartukkatigut allatigullu atuuffissai ataqatigiissuusaapput ataatsimoortuussallutillu.</p>	<p>Ud over den foreløbigt anlagte vej til lufthavnen har kommunen ikke planlagt at byggemodne dette område inden for den nærmeste årrække.</p> <p>Det er derfor en forudsætning, at bygherre i første omgang selv skal stå for den overordnede byggemodning.</p> <p>Den overordnede byggemodning, som bygherre selv skal stå for, omfatter etablering af adgangsvej til området fra Mittarfiup Aqqutaa og forsyningsledninger frem til og rundt i projektområdet.</p> <p>Delområdet opdeles ikke i flere detailområder, da dets fysiske og praktiske funktioner vil være ensartede, sammenhængende og udgøre en samlet enhed.</p>
<p>E. Pilersaarussianut allanut qanoq attuumassuteqarnera</p>	<p>E. Forhold til anden planlægning</p>
<p><i>Nuna tamakkerlugu pilersaarusionerq</i></p>	<p><i>Landsplanlægning</i></p>
<p>Kommunimut pilersaarummut ilassut nuna tamakkerlugu pilersaarusionerumut naapertuuppoq.</p>	<p>Kommuneplantillægget er i overensstemmelse med den gældende landsplanlægning.</p>
<p><i>Kommunimut pilersaarusionerq</i></p>	<p><i>Kommuneplanlægning</i></p>
<p>Kommunimut pilersaarummut ilassut 2017-2028-imi Kommune Kujallermut pilersaarummi pingaarnertut aalajangersakkanut naapertuuppoq, tassani illoqarfiup ilaa 200-B10 Inuussutissarsiornermut Umiarsualiveqarnermullu atugassatut immikkoortinneqarsimalluni.</p> <p>Pilersaarummut tassunga atasunik sukumiisunik aalajangersagaliortoqarsimavoq 'Pilersaarusionerq aamma</p>	<p>Kommuneplantillægget er i overensstemmelse med de overordnede bestemmelser i 'Kommuneplan 2017-2028 for Kommune Kujalleq', hvori Delområde 200-B10 er udlagt til Erhverv og Havneformål.</p> <p>For denne plan er der udarbejdet detaljerede bestemmelser iht. 'Inatsisartutlov nr. 17 af 17. november 2010 om planlægning og arealanvendelse'.</p>

nunaminertat ator neqartarnerat pillugit Inatsisartut inatsisissaat nr. 17, 17. november 2010-imeersoq' naapertorlugu.	
Kommunimut pilersaarummi aalajangersakkt nalinginnaasut	Kommuneplanens generelle bestemmelser
Pissutsit tulliuuttut pillugit kommunimut pilersaarummi ataatsimut aalajangersakkt makkununga tunngasut innersuussutigineqarput: -Teknikkikkut ator tulersuutit, eqqagassalerineq containerillu	For regulering af følgende forhold henvises der til Kommuneplanens generelle bestemmelser for: -Tekniske anlæg, -Renovation og -Containere
Pinngortitap illersorneqarnissaanik inatsit	Naturbeskyttelsesloven
Kommunip pilersaaruseriorfigineqarnerani ilanngusaaq pinngortitap sunnertiasut imaluunniit NunaGIS-imit nunaminertat sunnertiasutut nalunaarsugaanut eqquingilaq. Kisianni Pinngortitap illersorneqarnissaanik inatsit sanaartornermi tamatigut malinneqartussaavoq.	Kommuneplantillægget berører ikke følsomme naturområder eller områder, der i NunaGIS er registreret som følsomme. Naturbeskyttelsesloven skal imidlertid altid overholdes ved nye anlægsopgaver og byggeri.
Qanganitsat nunami atavissut	Jordfaste fortidsminder
Pilersaaruseriorfiup immikkoortuani qanganitsanik nalunaarsugaqanngilaq.	Der er ikke registreret fortidsminder i delområdet
Avatangiisinut tunngasut	Miljøforhold
Siunissami massakkt sanaartornermi siunissamilu sanaartornissani avatangiisit isumannaarneqarnissaat piujuaannartitsisoqarnissaalu kommunimit pingaartilluinnarneqartassaaq. Taamaammat tamaani nutaanik sanaartornermi namminerni, pinngortitami alianaatsumi kiisalu kangerlummi tamatuma eqqaaniittumi avatangiisinut isumannaatsumik periaaseqartoqarnissaa qitiutinneqartassaaq. Tamatuma saniatigut illoqarfiup immikkoortuani tamaani sanaartukkani sananeqaatit qalipaattillu avatangiisinut sapinngisamik naleqqussarneqartassapput taavalu kuuffilersuinerit eqqagassalerinerlu avatangiisit eqqarsaatigalugit eqqortut ator neqartassallutik.	Kommunen har fokus på at styrke både sikring af miljøet og bæredygtigheden i den fremtidige arealanvendelse og aktuelle og fremtidige byggeprojekter. Derfor vil der være fokus på, at ny bebyggelse i området indebærer miljøsikre løsninger for både selve byggeriet, de naturskønne omgivelser og den nærliggende bugt. Samtidig er der fokus på, at byggeri i dette delområde så vidt muligt tilpasses omgivelserne i materiale- og farvevalg og at der indarbejdes miljørigtig kloakering og affaldshåndtering.
Nunaminertat piumasaqaatitaqarfiusut	Klausulerede zoner
Illoqarfiup immikkoortua tamanna immikkut aalajangersaaffiunngilaq.	Delområdet er ikke omfattet af klausulerede zoner.
Kommunip eqqissisimatitai	Kommunale fredninger
Illoqarfiup ilaani tamaani kommuni eqqissisimatitaqanngilaq.	Delområdet er ikke omfattet af kommunale fredninger.

<i>Kommunimut pilersaarummi aalajangersakkat pingaarnerit</i>	<i>Kommuneplanens Overordnede bestemmelser</i>
IlloqarfiuFP ilaata taaguutaa: 200-B10	Delområdenavn: 200-B10
Killiffik: Akuerineqarpoq	Status: Vedtaget
1. Sumiiffik Illoqarfik / Nunaqarfik Qaqortoq	1. Lokation By/ Bygd Qaqortoq
2. Siunertaq Inuussutissarsiorfik umiarsualiveqarfillu	2. Formål Erhvervs- og Havneområde
3. Aalajangersimasumik atorneqarnera Inuussutissarsiorfik umiarsualiveqarfillu	3. Anvendelse specifik Erhvervs- og Havneområde
4. Atuuffia Sumiiffimmi tassani Umiatsialivik, umiarsualivimmi atortut, inuussutissarsiuutit oqinnerit, inuussutissarsiuutit kiffartuussiviusut, oqitsulerilluni suliffiit aamma assessorissanik suliffiit inissinneqarsinnaapput. Ilioqqaavinnik tamaanga naleqquttunik aaqqissuisoqarsinnaavoq. Inuussutissarsiorlut, aliikkutaralugu aalisartartut piniartullu kiisalu umiatsiaatileqatigiit talittarfiinik illuaraannillu inissiisoqarsinnaavoq. Tamatumunnga sukumiinerusunik aalajangersaasoqarnissaata tungaanut suliaasaqarfiit allat pillugit utaqqiisaasumik nunaminertamik atugassanngortitsisoqarsinnaavoq.	4. Anvendelse 1. Der kan placeres Marina, havnefaciliteter, liberale erhverv, serviceerhverv, let industri og håndværksvirksomheder i området. Der kan indrettes oplagspladser af relevans for området. Der kan placeres kajanlæg og skure til brug for erhvervs-, lystfiskere og -fangere samt bådforeninger. Der kan gives midlertidig arealtildeling til andre funktioner indtil der er udarbejdet detaljerede bestemmelser for området.
5. Pissutsit atuuttut Sumiiffiik ullumikkut sanaartorfiusimangilaq.	5. Eksisterende forhold Området fremstår ubebygget.
6. Sanaartukkat Nutaamik sanaartortoqarsinnaavoq illu annertunerpaamik nunamit pukkinerpaamiit 10 meterisut portussusilerlugu. Ikkani aqqusinnermut sammisuunngitsuni allagartaliineq akuerisaavoq. Ilioqqaaviit ungaluneqartassapput. Sukumiisunik aalajangersaasoqartinnagu piffik tamanna atorneqarsinnaanngilaq.	6. Bebyggelse Nyt byggeri kan opføres med en maksimal bygningshøjde på 10 meter over laveste terrænniveau. Skiltning er tilladt på de facader der vender ind mod vejen. Oplagspladser skal indhegnes. Området kan ikke ibrugtages før der er vedtaget detaljerede bestemmelser.
7. Inissaqassuseq Immikkoortoq tamanna 14,7 ha. missaannik annertussuseqarpoq. Inissaqassusia sinneruttoq: Immikkoortoq suli 14,7 ha-mik inissaqarpoq.	7. Rummelighed Områdets areal er på 14,7 ha. Restrummelighed: Området har en restrummelighed på 14,7 ha.
8. Attaviliinerit Tamama iluani aqquserngit Nuiariamit angallavigineqarsinnaapput. Tamanna pilersuinnermut aqqusersuutitut atassuserneqarsimangilaq.	8. Tilslutninger Områdets interne veje trafikforsynes via Nuiariaq. Området er ikke tilsluttet forsyningsnettet.

Aalajangersakkt sukumiisut	Detaljerede bestemmelser
Pilersaarutip aqqa	Plannavn
'Kommunimut pilersaarummut ilassut nr. 08 Inuussutissarsiorfimmum Umiarsualiveqarfimmullu nutaamut tunngasoq'	'Kommuneplantillæg nr. 08 for Nyt Erhvervs- og Havneområde'
Illoqarfiup ilaata tamatuma atorneqarnera	Delområdets anvendelse
Imm. 1. Illoqarfiup ilaa inuussutissarsiorfinnut, tassa allaffinnut, silami suliaqartunut, toqqorsivinnut, assassorissanut, sannavinnut, tunisassiornermut assartuinernullu atorneqarsinnaavoq.	Stk. 1. Delområdet må anvendes til erhvervsmæs-sige formål inden for kontor, entreprenør-virksomhed, lager, håndværk, værksted, produktion og transport.
Imm. 2. Sanaartorfiit 1-2 umiarsualiveqarnermut, tassa umiarsualivimmi atortulersuutitut toqqorsivinnullu atorneqartussatut aalajangersarneqarpoq. Sanaartorfiit 3- 18 inuussutissarsiornermut, tassa inuussutissarsiutitut oqitsunut, sullissiviusunut, assartuinermut, oqinnerusunik tunisassiornermut kiisalu assassorissanik suliffeqarfinnut kiisalu toqqorsiveqarnermut atorsinnaapput. Atorneqarfissaat illoqarfiup ilaanut tamarmut atuuppoq, sanaartorfiusussaangitsulli pinngortitami taama innermissut allanngortinneqassanngillat.	Stk. 2. Anvendelse for byggeområde 1-2 fastlægges til havneformål i form af havne faciliteter og oplag. Anvendelse for byggeområde 3-18 fastlægges til erhvervsformål i form af liberale erhverv, serviceerhverv, transport, let industri og håndværksvirksomheder, samt oplag. Anvendelserne er gældende for hele delområdet med undtagelse af friholdte arealer, der skal fremstå med eksisterende natur.
Imm. 3. Illoqarfiup ilaata iluani teknikkimut atortulersuutitut, tamatuma pilersorneqarneranut atugassanik sanasoqarsinnaavoq, kiisalu toqqorsivinnik tamatumunnga naleqquttunik aqqissuisoqarsinnaalluni.	Stk. 3. Inden for delområdet kan der opføres tekniske anlæg til områdets forsyning, samt indrettes oplagspladser af relevans for området.
Sanaartornerup annertussusia inissisimaffialu	Bebyggelsens omfang og placering
Imm. 1: Sanaartukkat llanngussa 1 -mi sanaartorfissatut takutinneqartut iluannut inissinneqassapput. •	Stk. 1. Bebyggelse skal placeres indenfor de angivende byggeområder, som vist på Bilag 1.
Imm. 2. Sanaartorfissat katinneqarsinnaapput, taamaaliornikkut nunaminertaq atorneqarsinnaasoq annertuninngortinneqarsinnaalluni.	Stk. 2. Byggeområder kan lægges sammen, hvorved der opnås et større disponibelt areal.
Imm. 3. Nutaamik sanaartortoqarsinnaavoq illu annertunerpaamik nunamit pukkinerpaamiit 10 meterisut portussusilerlugu.	Stk. 3. Bebyggelse må have en maksimal højde på 10 meter over laveste terrænniveau.
Imm. 4: Illut mikinerit soorlu sarfamik sakkortusaaviit,	Stk. 4. Mindre bygninger som

teknikkimut tunngasut assigisaallu sanaartorneqarsinnaapput avatangiisiminnut naleqqussarneqarsimagunik.	transformerstationer, tekniske anlæg og lignende kan opføres inden for området, såfremt de tilpasses omgivelserne.
Imm. 5. Ilioqqaavinnik tamatumunnga naleqquttunik aaqqissuisoqarsinnaavoq. Ilioqqaaviit ungaluneqartassapput.	Stk. 5. Der kan indrettes oplagspladser af relevans for området. Oplagspladser skal indhegnes.
Sanaartukkap silataata pissusia	Bebyggelsens ydre fremtræden
Imm. 1. Tamaani sanaartukkat angissusilersugaanertik, qaliaasa innaasalu ilusaat, sananeqaataat qalipaataallu, eqqarsaatigalugit aaqqissugaanermikut avatangiisinut tamarmiusunut naleqquttunngorlugit ilusilerneqassapput.	Stk. 1. Bebyggelse inden for området skal med hensyn til proportioner, tag- og facadeudformning, materiale- og farvevalg, udformes på en arkitektonisk helhedsvirkning i forhold til omgivelserne.
Imm. 2. Sanaartukkat silaataat qisummik, saviminermik, betonimik igalaaminermillu sanaajussapput. Sannaat minnerusut allanik sananeqaateqarsinnaapput.	Stk. 2. Bebyggelsens facader må fremstå i materialerne træ, metal, beton og glas. Mindre dele må fremstå i andre materialer.
Imm. 3. Qalliutit qillertut nukissiutit piujuaannartitsiviusut atorneqarnerannut ilaasumik aatsaat atorneqarsinnaapput. Savimerngilli qillertut akuerineqarsinnaapput ukiup ataatsip ingerlanerani qalippertussaagunik.	Stk. 3. Der må alene anvendes reflekterende flader i et omfang, hvor disse indgår som en del af en bæredygtig energiforsyning. Blanke stålplader kan dog accepteres, hvis de patinerer i løbet af et års tid.
Imm. 4. Illut innaat qisuugunik qallivillugit qalipanneqartassapput kalaallillu qalipaategittagaannik qalipaateqassallutik, imaluunniit qillertuunngitsunik qalipaataat sakkortuunngitsunik qalliuserneqassallutik.	Stk. 4. Ydervægge i træ skal males med heldækkende maling og skal fremstå med farver, der er traditionelle grønlandske farver, eller fremstå med ikke-reflekterende beklædning i afdæmpede farver.
Imm. 5. Qaliat atortunik qillertuunngitsunik qallerneqassapput qernertumik qasertumilluunniit taartumik qalipaateqarlutik.	Stk. 5. Tage skal beklædes med ikke-reflekterende materialer i farverne sort eller mørkegrå.
Imm. 6. Illut minnerusut soorlu quit, illuaqqat, assigisaallu qisummik sanaajussapput qallivillugillu kalaallit qalipaategittagaannik qalipaaserlugit qalipanneqassallutik, imaluunniit illutamut pingaarnermut naapertuuttunngorlugit qillertuunngitsunik sakkortunngitsunik qalipaatilinnik qalliuserneqassallutik.	Stk. 6. Mindre bygninger som skure, udhuse og lignende skal opføres i træ og males med heldækkende maling i traditionelle grønlandske farver, eller fremstå med ikke-reflekterende beklædning i afdæmpede farver svarende til hovedbygningen.
Imm. 7. Toqqaviit pisariaqartinneqartuminngarnit portunerusariaqanngillat, tassa imaappoq, toqqaviup pukkinerpaaffiata nunamiit 1 meterimik portunerussanngilaq.	Stk. 7. Fundamenter må ikke gives en større højde end nødvendigt, dvs. fundamentets mindstehøjde må ikke overstige 1 meter over oprindeligt terræn.

Imm. 8. Teknikkikkut atortulersuutit sapinngisamik saqqumitinneqartassanngillat imaluunniit sanaartukkamut naapertuuttunngorlugit ilusilersorneqassallutik.	Stk. 8. Tekniske installationer skal så vidt muligt være skjult eller indgå bevidst som arkitektoniske elementer i bebyggelsen.
Imm. 9. Containerit quitut imaluunniit toqqorsivittut annikinnerusutut atorneqartut qalipanneqanngikkunik qalliuserneqassapput, taamaalillutik illutut isikkoqarnerulersinneqarlutik.	Stk. 9. Containere, som anvendes som skure eller mindre lagerbygninger, skal males eller beklædes, så de fremstår som en bygning.
Imm. 10. Containerit qaavini inaalitaasinnaasut torersumik isumannarunnaarlugit qajannaarsimassapput aamma sumiiffimmi angallanermut navianartorsioritsisuussanatik.	Stk. 10. Oplag oven på containere skal placeres ryddeligt, og fastgøres for-svarligt, så det ikke medfører fare ved færdsel i området.
Aqquserngit, aqqusineeqqat biilinullu inissittarfiit	Veje, stier og parkering
Imm. 1. Sumiiffik tamanna aqqusineq nutaaq atorlugu tikinneqarsinnaassaaq llanngussaq 1-mi titartakkami takutinneqartutut. Aqqusineq Mittarfiup Aqqutaanut atatinneqassaaq.	Stk. 1. Området vejbetjenes via ny adgangsvej gennem området, som vist i princippet på Bilag 1. Vejen skal tilsluttes Lufthavnsvejen.
Imm. 2. Tamatuma iluani aqquserngit allat llanngussami 1-mi takutinneqartutut 7 meterinik silissusilerlugit suliarneqassapput.	Stk. 2. Internt i området udlægges øvrige interne veje, som udlægges i en bredde af 7 meter, som vist på Bilag 1.
Imm. 3. Titarnerit aqquserniorfissat (sumiiffiit aalajangersaavigeriikkat) inissinneqarput, tamaanga aqquseq aqquserniorfinnut qiterminiit 7,5 meteriusunut ilaatinneqarluni. Tamatuma iluani aqquserngit allat qiterminiit 5 meteriusunut ilaatinneqarput.	Stk. 3. Der er fastlagt vejbyggelinjer (klausulerede zoner) således, at adgangsvej er omfattet af vejbyggelinje på 7,5 meter målt vejmidten. Øvrige interne veje er omfattet af vejbyggelinje på 5 meter målt fra vejmidte.
Imm. 4. Nutaamik sanaartornermi imaluunniit atuinermik allannguinermi biilit unittarfiinik sanasoqartassaaq sanaartukkamiut tamarmiusut 100 m ² -iugaangata ataatsimut inissaqartartumik. Biilinut uninngavissiat sanaartorfissatut immikkoortitat iluiniissapput.	Stk. 4. Ved nybyggeri og ændret anvendelse skal der anlægges parkeringsarealer svarende til 1 p-plads per. 100 m ² bruttoetageareal. Parkering skal etableres inden for de udlagte byggeområder.
Nunaminertat sanaartorfigineqanngitsut	Ubebyggede arealer
Imm. 1. Sanaartorfissagissaanermi sanaartornermilu nuna sapinngisamik innarlitsaalineqassaaq. Nuna innarlerneqarsimasooq ilusaatut iliseqqinneqassaaq, nunaminertamilu qaartiterinikkut assartuinikkulluunniit qaartitikkat siammarsimasinnaasut piiarneqassallutik.	Stk. 1. Terrænet skal skånes mest muligt under byggemodning og byggeriet. Beskadiget terræn skal reetableres, og området skal renses for sprængstykker, der måtte være spredt ved sprængning eller transport.

Imm. 2. Qaartiterinermut sanaartorfigissaanermullu atatillugu issoq naasullu piusut sapinngisamik annertunerpaamik piunnartinneqassapput imaluunniit suliarineqassapput katersorneqarlutillu taamaallitutik sanaartornerup naammassineranut atatillugu utertillugit inisseqqinneqarsinnaassallutik.	Stk. 2. I forbindelse med brydning og byggemodning skal den eksisterende muld og flora, så vidt det er muligt, bevares eller behandles og opmagasineres på en måde, så det kan lægges tilbage i forbindelse med afslutning af byggeri.
Imm. 3. Illutat eqqaanni nunaminertat saligaatsuutillugillu torersuutinneqassapput.	Stk. 3. Arealer omkring bebyggelse skal holdes rene og ryddelige.
Imm. 4. Illutat silataanni taamaallaat ilioqqaaviliortoqarsinnaavoq. Ilioqqaaviit ungaluneqartassapput.	Stk. 4. Udendørs oplag må kun ske i tilknytning til bebyggelse. Oplagspladser skal indhegnes.
Imm. 5. Tamatuma iluani biilnik umiatsianillu nalunaarsugaanngitsunik inissiisoqartassanngilaq.	Stk. 5. Der må ikke ske oplag af uindregistrerede biler og både inden for området.
Imm. 6. Tamatuma aqquserngini ulloq unnuarlu biilink uninngatitsisoqartassanngilaq. Tamatumani pineqanngillat qatserisartut qamutaat aammalu qamutit allat sulinermi atugassat.	Stk. 6. Der må ikke ske nogen former for parkering på områdets veje i hele døgnet. Undtaget herfra er kun brandkøretøjer og andre køretøjer i tjenestepligt ærinde.
Imm. 7. Sanaartorfiusimanngitsut pinngortitami taamaassusermissut itsinneqassapput.	Stk. 7. Friholdte områder skal fremstå med eksisterende natur.
Sanaartukkat avatangiisillu piorersut allanngutsaalineqarnerat	Bevaring af eksisterende bebyggelse og omgivelser
Imm. 1. Aalajangersagaqanngilaq..	Stk. 1. Ingen bestemmelser.
Teknikkikkut atortulersuutit	Tekniske anlæg
Imm. 1. Sanaartukkat nutaat innaallagissamut, imermut, kuuffinnut kiisalu innaallagissamik kiassaateqarfinnut ataatsimulluunniit kiassaateqarfinnut atassuserneqassapput. Nukissiutit avatangiisinut pitsaasut allat aamma atornerqarsinnaapput, soorlu seqerngup kissaa, nunap kissaa il.il..	Stk. 1. Ny bebyggelse skal tilsluttes offentlig el, vand, kloaknet, samt fast elvarme eller fjernvarme, såfremt det forefindes. Der kan også gøres brug af andre alternative, miljørigtige energikilder som solvarme, jordvarme m.m.
Imm. 2: Imikoq qasertoq imikorlu tamarmik kuuffissuakkut kuutsinneqassapput. Nunap qaavata ernga kussiamiillu imeq kuuffissuakkoortinneqassanngillat kisiannili illulianut, aqqusinernut, aqqusineqqanut nunaminertanullu sanaartorfigineqanngitsunut eqqaamiorisanut akornutaanngitsumik kuutsinneqassapput. Nunap qaavata	Stk. 2. Alt gråt og sort spildevand skal afledes via kloak. Overfladevand og tagvand må ikke ledes til kloakken, men skal bortledes således, at der ikke opstår gener for omkringliggende bebyggelse, veje, stier og ubebyggede arealer. Overfladevand eller tagvand kan f.eks. afledes til grøfter.

ernga imerlu qaliansoq assersuutigalugu kussianut ingerlatinneqarsinnaapput.	
Imm. 3. Kuuffinnut kikkunnut tamanut atugassianut attavilernissamat suli periarfissaatinnagu imermut mingunnikumut, anartarfinniillu kuutsitanut katersuivimmik ikkussisoqarnissaanik, imaluunniit anartarfiit imaannik aamma imermik errortuivikumik eqqaaneq pillugu avatangiisit pillugit aalajangersakkat malittarisassallu naapertorlugit allatigut imermik mingunnikumik katersuiveqarnissaanik kommunalbestyrelsi piumasaqarsinnaavoq.	Stk. 3. I tilfælde hvor det endnu ikke er muligt at tilslutte til offentlig kloak, kan der fra Kommunalbestyrelsens side stilles krav om etablering af tank til opsamling af gråt og sort spildevand, eller at der etableres anden spildevandsbehandling i henhold til de til enhver tid gældende miljøbestemmelser og regler for bortskaffelse af spildevand og latrin.
Imm. 4. Teknikkikkut pilersuiffiit, soorlu kuuffissuit, innaallagjaq imermillu pilersuutit taamaallaat nunap iluatigoortinneqassapput.	Stk. 4. Teknisk forsyning, såsom kloak, elektricitet, vandforsyning, fjernvarme o.l. må kun fremføres via nedgravede anlæg.
Imm. 5. Pilersuinermi aqquitiit sapinngisamik ataqqineqassapput qallerlugillu sanaartorfigineqassanatik qalliusorsorneqassanatuunniit. Inuup allap ledninginik pingaarnernik allangortiterinera ledningimik piginnittumut aningaasartuutaassanngilaq aammalu ledningimik piginnittut innersuussinera malittarisassaataalu pillugit siunersioriarlugu pissallutik.	Stk. 5. Forsyningsledninger skal så vidt muligt respekteres og må ikke overbygges eller befæstes. En evt. tredjeparts omlægning af ledningsanlæg er uden udgifter for ledningsejer, og må kun ske i samråd med ledningsejer og skal følge ledningsejers anvisninger og regler.
Imm. 6. Sumiiffiup iluani teknikkikkut atortulersuutininik ikkussisoqarsinnaavoq, matumani immikkoortup pilersorneqarnissaanut sakkortusaaviit ilanngullugit. Nukissiorfiit isumasiornerigisut innaallagissamat sakkortusaaviit inissinneqassapput taamaallutik taakku tamakkiisumik isigalugu immikkoortortamat kusanaallisaataassanatik.	Stk. 6. Inden for området kan der placeres tekniske anlæg, herunder transformerstationer til områdets lokale forsyning. Placering af transformerstationer skal ske i samråd med Nukissiorfiit, Grønlands Energiforsyning, og de placeres, så de ikke kommer til at virke skæmmende for området som helhed.
Avatangiisinut tungasut	Miljøforhold
Imm. 1. Nunamik immiineq pissusianullu utertitseqqiineq taamaallaat pinngortitap pigeriigaanik atortoqarluni pisassaaq atorpeqartullu akuutissanik imermut mingutsitsisinnaasunik akornutaasinnaasunik akoqassanngillat. Immiinermut atorpeqartut assersuutigalugu betonimik akoqarsimappat, oqartussaasumit pisariaqartumit akuersissut pissarsiarineqassaaq. Nunniortoqartillugu, sanaartorfigissaasoqartillugu assigisaannillu suliaqatoqartillugu sialuk aattornerlu kuutsigut kussiatigullu suli ingerlaarsinnaajuassapput sanilerisanullu akornutaassanatik.	Stk. 1. Opfyldning og reetablering af terræn må kun ske med organisk materiale og materiale, som ikke indeholder stoffer, der kan forurene vandet. Indeholder opfyldningsmateriale f.eks. beton, må godkendelse indhentes hos relevante myndighed. Ved terrænopfyldning, byggemodning mv. skal det sikres at afstrømning af regn- og smeltevand fortsat kan ske i vandløb og grøfter og det ikke forårsager gener i naboområder.
Imm. 2. Sumiiffimmi tamaani Kommune Kujallermi anartarfilerinermut eqqagassalerinermullu ileqqoreqqusat qaqugukkulluunniit atuuttut atuutinneqarput.	Stk. 2. Området er omfattet af Kommune Kujalleqs til enhver tid gældende renovationsordninger og affaldsregulativ.

Imm. 3. Sanaartorfissiani ataasiakkaani eqqakkanut containerinik assigisaannillu eqqagassalerinermi atortunik inissiiwissanik nunaminertanik immikkoortitsisoqartassaaq.	Stk. 3. Der skal inden for det enkelte byggefelt afsættes areal til placering af affaldscontainere og lignende til affaldshåndtering.
Pinngortitap illersorneqarfissai	Naturbeskyttelsesinteresser
Imm. 1. Aalajangersagaqanngilaq.	Stk. 1. Ingen bestemmelser
Nunalerinermut tunngasut	Jordbrugsinteresser
Imm. 1. Aalajangersagaqanngilaq.	Stk. 1. Ingen bestemmelser
Illut nukissiuutinik atuinikitsut	Lavenergibebyggelse
Imm. 1. Aalajangersagaqanngilaq.	Stk. 1. Ingen bestemmelser
Piginnittut peqatiiffii pissutsillu aningaasanut tunngasut	Ejerforening og økonomiske forhold
Imm. 1. Sanaartorfigissaanermik aningaasalersuineq, Kommunalbestyrelse sukkulluunniit maleruagassiai atuuttut malillugit pissaaq.	Stk. 1. Finansiering af byggemodning sker efter Kommunalbestyrelsens til enhver tid gældende retningslinjer.
Sumiiffimmut pilersaarutip / Kommunimut pilersaarummut ilassutip atorunnaarsinneqarnera	Ophævelse af lokalplan/ Kommuneplantillæg
Imm. 1. Sumiiffik tamanna sionratigut sumiiffimmut pilersaarummik imaluunniit Kommunimut Pilersaarummut ilassummik suliaqarfigineqarsimangilaq.	Stk. 1. Der er ingen tidligere Lokalplan eller Kommuneplantillæg for dette område.
Atorneqalernissaanut piumasaqaatit	Betingelse for ibrugtagning
Imm. 1. Sullivinnik immikkut annertuumik mingutsisisussanik sanasoqartillugu Suliffeqarfiit mingutsitsivallaartut il.il. avatangiisinut tunngatillugu akuersissuteqarfigineqartarnerat pillugu Namminersornerullutik Oqartussat nalunaarutaat nr. 11 20. augusti 2004-meersoq naapertorlugu avatangiisit akuerineqarnissaannut qinnuteqartoqassaaq. Imm. 2. Pisortat pilersuinermut aqqusersuutaanut atassusiisoqartassaaq taakku ikkussorneqarsimatillugit taamaaliornissamullu periarfissaqartillugu. Sanaartukkat nutaat atorneqalernissaat sioqqullugu Nukissiorfiit pilersuinermut atortulersuutaanut atassusertoqassappat Nukissiorfiit allakkatigut akuersisimasariaqarput. Imm. 3. Nunagissaanerit inaarutaasut naammassineqarsimassapput.	Stk. 1. Ved etablering af særligt forurenende virksomhed skal ansøges om miljøgodkendelse efter Hjemmestyrets bekendtgørelse nr. 11 af 20. august 2004 om miljøgodkendelse af særligt forurenende virksomheder mv. Stk. 2. Tilslutning til offentlig forsyning skal være sikret, såfremt det er fremført, og der er etableret mulighed herfor. Ved tilslutning til Nukissiorfiit forsyningsanlæg skal der foreligge en skriftlig godkendelse fra Nukissiorfiit, før ny bebyggelse tages i brug. Stk. 3. Afsluttende terrænarbejder skal være udført.

AALAJANGERSAKKAP ATSIORNEQARNERA	VEDTAGELSE- PÅTEGNING
Kommunip pilersaarusiordfigineqarnerani tapiliussassatut siunnersuut kommunalbestyrelsimi 18.06. 2023 akuersissutigineqarluni	Forslaget til kommuneplantillæg er vedtaget af kommunalbestyrelsen den 18.06. 2023
Stine Egede Borgmester	Tine Pars Kommunaldirektør
Kommunimut pilersaarummut ilassummut uunga ilaapput: Nunap assinga ilanngussaq 1: Sanaartukkat missiliorlugit titartagartaat Nunap assinga ilanngussaq/ Siunissami pissutsit atuuttussat	I dette Kommuneplantillæg indgår: Kortbilag 1: Situationsplan over bebyggelsen/ Fremtidige forhold

