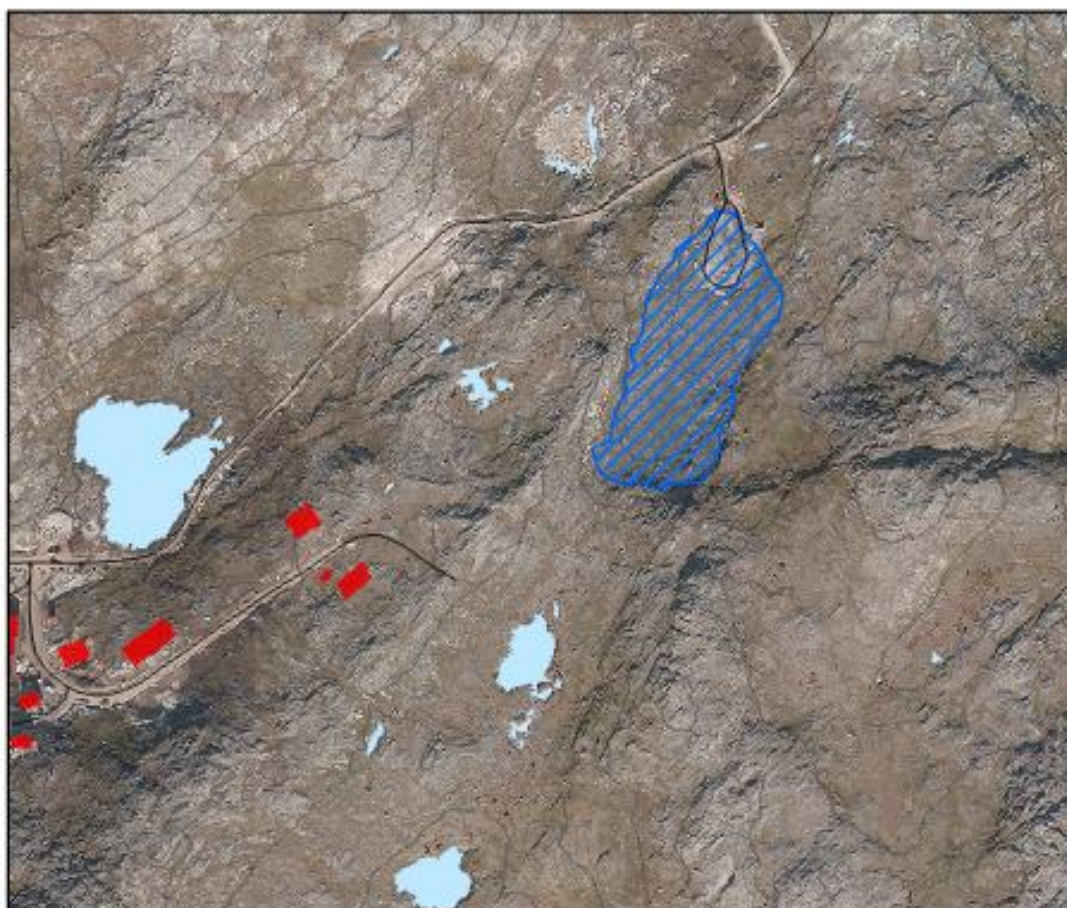


2017-28-imi Kommune Kujallermut Pilersaarummut
ilassut nr 7 Qaqortumi Qummut avannaani
inuussutissarsiorfissamut tunngasoq

Kommuneplantillæg nr. 7 for et område til
Erhvervsformål nord for Qummut, Qaqortoq



SIUNNERSUUT | FORSLAG

Tamanut tusarniutigineqarpoq | Offentlig høring: 02.06.2020 – 31.07.2020

Immikkoortup ilaa 200-B12 / Delområde 200-B12

2017-28-imi Kommune Kujallermut pilersaarummut ilassut nr. 7, Qaqortumi inuussutissarsiorfik nutaaq

Pilersaarummut ilaapput immikkoortup nutaap inuussutissarsiorfittut atugassanngortinneqarnera, taannalu arfi-neq-marlunnik sanaartorfissaqartaqarpoq inuussutissarsiuutit annikinnerusut ilioqqaaviilluunniit inigisassaan-nik.

Pilersaarussiaq uannga suliarineqarpoq:

Kommune Kujalleq
Teknikkeqarnermut Avatangiisinullu ingerlatsivik
Anders Olsensvej B 900
Postboks 514
3920 Qaqortoq

Kommunip pilersaarutaanut tapiliusseq attaveqaatinut, sanaartornermut Teknikkimut Avatangiisinullu Ataatsimiititaliaq akuersissutigineqarpoq. Ulloq: 30.1.2020.

Tamanut nalunaarutigineqarpoq:
02.06.2020 – 31.07.2020

Akerliliinerit, oqaaseqaatit allannguutissatullu siunnersuutit uunga nassiunnerisigut kommunimut tunniunneqassapput:

Teknik & Miljø
Anders B Olsensvej B 900
Postboks 514
3920 Qaqortoq
teknik@kujalleq.gl

Tusarniaanermi akissutit piffissap tusarniaaffiusup iluani tunniunneqassapput.

Paasissutissat amerlanerit uunga saaffiginnilluni pissarsiarineqarsinnaapput:

Kommune Kujalleq
Teknikkeqarnermut Avatangiisinullu Ingerlatsivik
Anders B Olsensvej B 900
Postboks 514
3920 Qaqortoq
teknik@kujalleq.gl

Aamma takukkit: <http://kujalleq2017.odeum.com/gl/>

Kommuneplantillæg nr. 7 til Kommuneplan 2017-2028
Nyt erhvervsområde, Qaqortoq

Planen omfatter udlæg af et nyt delområde til erhvervsformål og indeholder 7 byggefelter for placering af mindre erhverv eller oplæg.

Planen er udarbejdet af:

Kommune Kujalleq
Forvaltning for Teknik og Miljø
Anders B Olsensvej B 900
Postboks 514
3920 Qaqortoq

Forslaget til dette kommuneplantillæg er godkendt i Teknik- og Miljøudvalget. Dato: 30.1.2020.

Forslaget er offentliggjort fra den 02.06.2020 - 31.07.2020

Indsigelser, bemærkninger og ændringsforslag afgives til kommunen ved fremsendelse til:

Forvaltning for Teknik og Miljø
Anders B Olsensvej B 900
Postboks 514
3920 Qaqortoq
teknik@kujalleq.gl

Hørings svar skal sendes til ovennævnte adresse.

Yderligere information:

Kommune Kujalleq
Teknik & Miljø
Anders B Olsensvej B 900
Postboks 514
3920 Qaqortoq
teknik@kujalleq.gl

Se også: <http://kujalleq2017.odeum.com/dk>

KOMMUNIMUT PILERSAARUT SUNAAVA?

Pilersaarusiorneq aamma nunaminertat atorineqarnerat pillugit Inatsisartut inatsisaat nr. 17, 17. november 2010- meersoq malillugu, kommunalbestyrelsi pilersaarusiornermigut nunaminertanillu aqutsinermigut ingerlatsinermigullu, innuttaasut akornanni pissutsit tamakkiusumik naliliiffigeqqaarnerisigut kommunimi nunaminertat atorineqalertarnissaat pisussaaffigaa.

Taamaattumik pilersaarusiornermi tamakkiusumik assi-liartaliiussamik kommunimi pilersaarusiortoqarpoq, taamaalillunilu iliiusissat aalajangersimasut tassunga atatil-lugu innuttaasunit kommunalbestyrelsimiillu nalilerne-qarsinnaassallutik. Kommunimi pilersaarut kommunimi illoqarfiup ineriartornerani takussutissatut aallaavigine-qassaaq.

Kommunimi pilersaarummi kommunimi nunaminertat qanoq atorineqarnissaat pillugit kommunalbestyrelsi aalajangersaasarpoq. Illuliornermi, aqquinniornermi, aqquseeqqanik pilersitsinermi, teknikkimut tunngasunik sanaartornermi il.il. qanoq inissiisoqassanersoq, qanorlu ilusiliisoqassanersoq pillugit nunaminertat assigiinngitsut iluinut aalajangersagaqarpoq.

Kommunimi pilersaarut allangortinneqarsinnaavoq – assersuutigalugu immikkoortut ilaat naammangippata, piffissamulluunniit naleqqutinngippata. Kommunimi pilersaarummut tapiliussap akuersissutigineratigut tamanna pisinnaanngussaaq.

Una pilersaarut Kommune Kujalleq 2017-imit 2028 tikillugu kommunip pilersaarusiornineqarneranut tapiliussaavoq.

Kommunip pilersaarusiornineqarneranut tapiliussaq nassuiaatitaqarpoq, tamatumani kommunip pilersaarusiornineqarnerani tapiliussakkut naatsorsuutigisat anguniakkallu nassiuarneqarlutik.

Tamatuma kingorna aa-lajangersagartaqarpoq, immikkoortup ilaanut pingaarnertut aalajangersagaasunik aammalu immikkoortup ila-anut immikkualuttunik aalajangersagaqarluni, uani pineqartumi immikkoortup ilaanut assigiissumik.

Taamaal-laata illunik, aqqusinernik, aqquseeqqanik, teknikkikkut atorulersuutinik assigisaanullu ilusilersuinissamat inissiinissamullu immikkualuttunut aalajangersagartaqarluni.

Kommunip pilersaarusiornineqarneranut tapiliussamat uunga aamma pilersaarutitut allanut tunngasunut paasissutissat uunga saaffiginnikkut pissarsiarineqarsinnaapput:

Kommune Kujalleq
teknik@kujalleq.gl

HVAD ER EN KOMMUNEPLAN?

Efter Inatsisartutlov nr. 17 af 17. november 2010 om planlægning og arealanvendelse, har kommunalbestyrelsen gennem planlægning og administration pligt til at medvirke til, at arealerne inden for kommunen tages i anvendelse ud fra en samfundsmæssig helhedsvurdering.

Derfor udarbejdes kommuneplanen der giver et helhedsbillede af planlægningen, og derved får borgerne og kommunalbestyrelsen mulighed for at vurdere konkrete tiltag i sammenhæng. Kommuneplanen er det plandokument, der styrer den fremtidige fysiske udvikling i kommunen.

I kommuneplanen fastlægger kommunalbestyrelsen bestemmelser for, hvordan arealerne i kommunen skal anvendes. Inden for de forskellige arealer, er der bestemmelser for placeringen og udformningen af bygninger, veje, stier, tekniske anlæg osv.

Kommuneplanen kan ændres, f.eks. når den på nogle punkter ikke er tilstrækkelig eller tidssvarende. Dette kan ske ved vedtagelse af et kommuneplantillæg.

Denne plan er et tillæg til kommuneplanen for Kommune Kujalleq 2017-2028.

Selve kommuneplantillægget består af tre dele, en redegørelsesdel hvor der redegøres for de forudsætninger og mål, der er for kommuneplantillægget.

Herefter følger en bestemmelsesdel, som består af kommuneplanens overordnede bestemmelser for delområdet.

Sidst følger planens detaljerende bestemmelser, som skal regulere det fremtidige område fysisk. Disse bestemmelser skal regulere placering og udformning af bygninger, veje, stier, tekniske anlæg osv.

Oplysninger om dette kommuneplantillæg og andre planforhold kan fås ved henvendelse til:

Kommune Kujalleq
teknik@kujalleq.gl

IMARISAI

NASSUIAAT

- A: Tunuliaqutaq
- B: Immikkoortitap ilaa ullumikkut
- C: Kommunimut pilersaarummut tapiliussakkut siunertaasoq
- D: KOMMUNIMUT PILERSAARUMMUT TAPILIUSSAP IMARISAI
- E: Pilersaarusiap aappaanut tunngatillugu pissutsit

AALAJANGERSAKKAT PINGAARNERIT

- Siunertaq
- Killeqarfiit
- Atuuffia
- Pissutsit atuuttut
- Sanaartukkat
- Inissaqassuseq
- Tikinneqarsinnaassusia pilersuinerlu
- Eqqissisimatitat eriagisasallu
- Nunaminertat piumasaqaatitaqarfiusut

AALAJANGERSAKKAT SUKUMIISUT

- Sanaartukkap annertussusia inissisimaffialu
- Sanaartukkap silataata isikkua
- Aqquserngit, pisinnaat aqputaat biilinullu inissiiviit
- Nunaminertat sanaartorfigineqanngitsut
- Sanaartukkat pioreersut avatangiisillu ataannartinneqarnerat
- Teknikkikkut atortulersuutit
- Avatangiisit
- Sumiiffimmi pilersaarummik aamma / imaluunniit Kommunimut pilersaarummut ilassummik atorunnaarsitsineq

AKUERSISSUTEQARNERMUT UPPERNARSAAT

Inatsisitigut sunniutit

ILANNGUSSAQ 1 / Immikkoortortap ilaata killilernera

ILANNGUSSAQ 2/ Illoqarfiup immikkoortuata tamatuma qanoq atorneqarnissaa

INDHOLD

REDEGØRELSE

- A: Baggrund
- B: Delområdet i dag
- C: Kommuneplantillæggets formål
- D: Kommuneplantillæggets indhold
- E: Forhold til anden planlægning

OVERORDNEDE BESTEMMELSER

- Formål
- Afgrænsning
- Anvendelse
- Eksisterende forhold
- Bebyggelse
- Rummelighed
- Adgangsforhold og forsyning
- Fredede og bevaringsværdige træk
- Klausulerede zoner

DETALJEREDE BESTEMMELSER

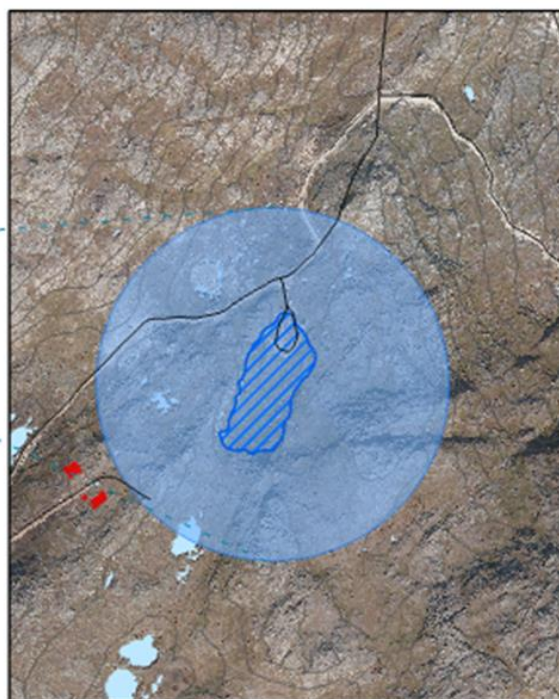
- Bebyggelsens omfang og placering
- Bebyggelsens ydre fremtræden
- Vej, sti og parkering
- Ubebyggede arealer
- Bevaring af eksisterende bebyggelse og omgivelser
- Tekniske anlæg
- Miljøforhold
- Ophævelse af eksisterende lokalplan og/eller kommuneplantillæg




VEDTAGELSESPÅTEGNING

Retsvirkninger

BILAG 1/ Delområdets afgrænsning

BILAG 2/ Delområdets anvendelse



-  Nyt erhvervsområde - Planområdet
-  Eksisterende bycenter i Qaqortoq
-  Veje i Qaqortoq, med vejføring til lufthavnen mod nord

NASSUIAAT

Kommunimut pilersaarummut ilassummi matumani 2017-28-imi Kommune Kujallermut pilersaarummi immikkoortoq atuuttoq 200-A12 allanngortinneqarpoq. Inuusutissarsiorfik nutaaq immikkoortup 200-A12-ip killingisa iluiniipoq taamalu inissiaqarfissap ilaani atorunnaarsitsilluni. 200-A12 najugaqarineqanngilaq kommunimullu pilersaarummut ilassutitaqarani. Nassuiaat matuma kingulianiittoq immikkoortortamik nutaamik nassuiaateqarfiuvoq kiisalu kommunimut pilersaarummut ilassutikkut aalajangersakkanik itisilerifiullunilu erseqqissaaviulluni.

A: Tunuliaqutaq

Qaqortoq allineqassaaq taavalu aalliertornissamut periarfissat mittarfittaamit pilersinneqartut atorluarneqassallutik, kiisalu suliffeqarfiit inuusutissarsiuutillu nutaat illoqarfimmi pilernissaannut periarfissiisoqassalluni. Tamatuma peqatigisaanik illoqarfimmi inuusutissarsiuutit pioreersut allinissaminut periarfissaqassapput, illoqarfimmi kommunimilu attaveqaatit nutaat atorluassallugit naleqqussarfigissallugit. Pilersaaruteqarfikkut illoqarfiup mittarfittaassallu akornanni inuusutissarsiuutit nutaat pilersinneqarsinnaanngussapput, taamaaqataanilli Mittarfimmut Aqqutaaniit ingalassimassallutik illoqarfimmut aqqutaa nuannersoq innuttaasunut, tikeraanut takornarianullu Mittarfiup Aqqutaatigut illoqarfiliartunut takussunarsarumanagu.

REDEGØRELSE

Dette kommuneplantillæg ændrer det eksisterende delområde 200-A12 i Kujalleq Kommuneplan 2017-28. Det nye erhvervsområde er beliggende indenfor delområde 200-A12's grænser, og fjerner dermed en del af boligområdet. 200-A12 er ubebygget og har ikke et kommuneplantillæg. Nedenstående redegørelse er en beskrivelse af det nye delområde samt uddybning og konkretisering af kommuneplantillæggets bestemmelser.

A: Baggrund

Qaqortoq skal udvides og udnytte de vækstmuligheder den nye lufthavn bringer, samt give plads og mulighed for, at nye virksomheder og erhverv kan etablere sig i byen. Samtidig skal byens eksisterende erhverv have mulighed for at udvide, udnytte og tilpasse sig til byens og kommunens nye infrastruktur. Planområdet muliggør at erhverv kan etablere sig imellem den eksisterende by og den nye lufthavn, men ligger stadig tilbagetrukket fra Mittarfimmut Aqqutaa, for ikke at skæmme en naturskøn indgang til byen, for borgere, gæster og turister, som kommer til byen via Mittarfimmut Aqqutaa

B: Immikkoortortaq ullumikkut

Immikkoortortaq 200-B12-mut ilaapput Qummut avannaani nunaminertaq 1,8 hektarinik annertussusilik mittarfissap kangiani mittarfimmut aqqusinertaap sinaaniittoq.

Immikkoortoq taanna massakkut illoqarfiup killeqarfiata iluaniippoq ilaalu 200-A12-mut atalluni, taanna kommunimut pilersaarummi inissiaqarfissatut immikkoortitaavoq. Sumiiffik taanna siusinnerusukkut sunngiffimminni gokartertartunut atugassiaasimavoq. Ujaraaqqanik aqquserniaq, bussinut utaqqisarfik gokartertarfikorlu eqqaasanngikkaanni immikkoortoq sanaartorfiusimannigilaq .

Sumiiffiup nunataa toqqikannersuuvoq avatimigut sivinganeqalaarluni. Sumiiffik tamanna illoqarfiup pioreersup avannarpasinnerusortaaniippoq.

Sumiiffik kimmud Nuiariamiit / Mittarfiup aqqutaaniit aqqusinikkut tikinneqarsinnaavoq.

B: Delområdet i dag

Delområde 200-B12 omfatter et areal på 1,8 ha nord for Qummut, ved den nye lufthavnsvej øst for lufthavnen.

Området er i dag beliggende i byzonen og består af en del af 200-A12, som i kommuneplanen er udlagt til boligformål. Området har tidligere været brugt til gokart-bane for fritidskørere. Området fremstår ubebygget, med undtagelse af indgangsvejen der er en grusvej, et buskur og resterne af gokartbanen.

Området har et forholdsvist jævnt terræn, med let skrånende fjeldsider omkring. Området udgør det nordligste område i den eksisterende by.

Området vejbetjenes fra Nuiariaq/Mittarfiup Aqqutaa mod vest.



1 Mittarfiup Aqqutaaniit sumiiffimmut isikkivik Udsigt overområdet fra indgangsvejen ved Mittarfiup Aqqutaa

C: Kommunimut pilersaarummut ilassutikkut siunertaq

Kommunimut pilersaarummut ilassutip siunertaa pingaarneq:

- immikkoortoq 200-B12 inuussutissarsiorfittut aalajangersassallugu
- Qaqortumi nunaminertanik inuussutissarsiorfinnik nutaanik pilersitsissalluni
- assessorissanik suliffeqarfiit minnerusut illoqarfiullu qanitaani inuussutissarsiorfittut inuussutissarsiorfissaannik pilersitsissalluni

D: Kommunimut pilersaarummut ilassutip imai

Kommunimut pilersaarummi immikkoortorta 200-A12 siusinnerusumut sanilliullugu malittarisassiorfiuvoq, sumiiffiummi ilaa kommunimut pilersaarummut ilassutikkut matumuunga inuussutissarsiornermut atugasannagortinneqarmat.

Immikkoortup 200-A12-ip sinnera suli inissiaqarfittut atornerqassinnaassaaq.

Pilersaarutikkut inuussutissarsiorfeqarfik nutaaq pilersinneqassaaq, sumiiffik 200-B12, Qaqortup qeqqaniit mittarfimmumut aqqusineq atuarlugu ingerlasoq. Illoqarfiup mittarfiullu akornanni periarfissanik suliffeqarfiit atorluannaissannut pilersaarutikkut periarfissinneqassapput, kiisalu Qaqortumi inuussutissarsiorfissat pilersaarutip naammassinerani pisariqartinneqartut amerlanerusut neqeroorutigineqassallutik.

Sumiiffik pilersaaruteqarfiusoq inissitaavoq inuussutissarsiutit illoqarfiimi sumiiffinnut kajungernartunut ilapittuutaanngitsut Qaqortumut nunatsinnullu kusanartumik isariaasumit Mittarfimmumut Aqqutaanit ingalassimasussanngorlugit. Sumiiffiup eqqaani qaqqanit pilersaaruteqarfik assersimaneqassaaq suliffeqarfiit killilersorneqarpallaaratik nalinginnaasumik ingerlasinnaaqqullugit, kiisalu Mittarfimmumut Aqqutaata isikkua illersorumallugu.

Pilersaarutip akuerineqarnerata nalaani sumiiffik taanna sanaartorfigissarneqarsimannngilaq. Sumiiffiup sanaartorfigissarneqarnissaa pilersaarutigineqarpoq, aqqusersuutinullu tamanut atuuttunut atassuserneqassalluni. Mittarfiulli pilersinneqarneranut atatillugu sanaartorfigissaanissamik kissaatit tamakkerlugit Kommune Kujalliup naammassisinnaanngilai. Taamaammatt suliffeqarfiit namminerisaminnik pilersuinikkut aqqiigallarnissaannut periarfissiisoqarpoq, soorlu sarfaliutinik inissiinerit eqqarsaatigalugit. Attavilersuutit tamanut atugassiat pilersinneqariarpata pilersuinermut atortut namminerisat tamanut atugassianik taarserneqassapput. Mittarfissap sananeqarnerata nalaani suliffeqarfiit Kommune Kujalleri allilerusuttut attaveqaatinulluunniit nutaanut naleqqussarusuttut sanaartorfigissaasoqarsimannnginneranit killilersorneqaaqqunagit taama utaqqiisaasumik periarfissiisoqarpoq.

C: Kommuneplantillæggets formål

Kommuneplantillæggets overordnede formål er:

- At fastlægge anvendelsen af delområde 200-B12 til erhvervsformål
- At skabe nye erhvervsarealer i Qaqortoq
- At skabe erhvervsarealer til mindre håndværksvirksomheder og bynære erhverv

D: Kommuneplantillæggets indhold

Kommuneplanens delområde 200-A12 er reguleret i forhold til tidligere, idet en del af området er med dette kommuneplantillæg er udlagt til erhvervsformål.

Den resterende del af delområde 200-A12 vil fortsat skulle anvendes til boligformål.

Planen etablerer et nyt erhvervsområde, område 200-B12, langs med vejen fra Qaqortoqs bycenter til lufthavnen. Planen skal give virksomheder mulighed, for at udnytte potentialet i, at ligger mellem byen og lufthavnen, samt tilbyde flere erhvervsarealer i Qaqortoq, hvilket er efterspurgt i byen ved planens udfærdigelse.

Planområdet placering er udlagt for, at erhverv der ikke nødvendigvis bidrager til et attraktivt bymiljø, kan ligge skjult fra Mittarfimmumut Aqqutaata, der planlægges som en visuelt skøn indgang til Qaqortoq og Grønland. Fjeldene omkring området skal derved mindske udsigt til planområdet, for at virksomheder kan have en normal drift uden at skulle opleve mange restriktioner, samt for at beskytte Mittarfimmumut Aqqutaata visuelle udtryk. Området er ikke byggemodnet ved planens vedtagelse. Det planlægges at området skal byggemodnes, og tilsluttes offentlige ledninger. Dog kan Kommune Kujalleq ikke straks imødekomme alle byggemodningsønsker, der er kommet i forbindelse med etableringen af den nye lufthavn. Der gives derfor midlertidigt mulighed for at virksomheder i noget omfang, kan lave private forsyningsløsninger, som eksempelvis opsætning af generatorer. Private forsyningsløsninger skal udskiftes med tilslutning til offentlige ledninger, når disse etableres. Denne midlertidige mulighed har til formål at virksomheder der ønsker at etablere, udvide eller tilpasse sig til den nye infrastruktur i Kommune Kujalleq, kan gøre dette mens lufthavnen etableres, og ikke er begrænset af manglende byggemodning.

E: Pilersaarutitut allanut attuumassuteqarnera

Nuna tamakkerlugu pilersaaruserneq
Kommunip pilersaarutaanut tapiliussap nr. 7-ip, nuna tamakkerlugu pilersaaruserneq sunningilaa.

Pinngortitamik illersuinermit inatsit

Kommunimut pilersaarummut ilassutip pinngortitat sunnertiasut imaluunniit Nunagis-imit nunaminertat sunnertiasutut nalunaarsugaanut eqquingilaa.

Avatangiisit

Kommunimut pilersaarummut ilassutikkut suliffeqarfiit annertuumik mingutsitsisut sumiiffimmi pineqartumi inissinnissaminut periarfissaqassapput.

Kommunip eqqissisimatitai

Sumiiffimmi kommuni eqqissisimatitaqanngilaa.

Kommune Kujallermi Pilersaarusernermut periusissiaq

Kommune Kujallermi 2019-2023-mi Pilersaarusernermi periusissiami anguniakkat pingaarnerit ilaat tasaaavoq inuussutissarsiortut atugaannik ineriartortitsissalluni.

Inuussutissarsiutit pioreersut alliliinissaanut nuunnissaanullu periarfissikkumallugit kiisalu suliffeqarfimmut pilersaarutit nunaminertassaqaqartitsiumalluni kommunimut pilersaarummut ilassut suliarineqarpoq.

2017-28 Kommune Kujallermit pilersaarut

Kommunimut pilersaarummut ilassut nr. 7 2017-2028-mut Kommunimut pilersaarummi aalajangersakkanut naapertuutinngilaa pilersaarutaaqqaartumimi piffiit sanaartorfiusussaangitsutut (O1) immikkoortinneqarsimammata.

Kommunimut pilersaarummut ilassut nr. 7 2017-2028-imut Kommune Kujallermit pilersaarummi aalajangersakkanut pingaarnernut naapertuutinngilaa taannami inissiaqarfissatut immikkoortinneqarsimammata.

Kommunimut pilersaarummut ilassutikkut nr. 7-ikkut illoqarfiup ilaata 200-A12-ip killingi allanngortinneqarput - takuuk nunap assinga takussutissiaq matuma kingulianiittoq. Immikkoortup 200-A12-ip ilaa nutaatut ilanngunneqarpoq 200-B12-

E: Forhold til anden planlægning

Landsplanlægning

Kommuneplantillæg nr. 7 påvirker ikke Landsplanlægningen.

Naturbeskyttelsesloven

Kommuneplantillægget berører ikke følsomme naturområder eller områder, der i NunaGIS er registreret som følsomme

Miljøforhold

Kommuneplantillægget giver særligt forudrende virksomheder mulighed for at etablere sig i området.

Kommunale fredninger

Der er ingen kommunale fredninger i området

Planstrategien i Kommune Kujalleq

Et af de overordnede mål i Kommune Kujalleqs Planstrategi 2019-2023 er udvikling af erhvervslivets betingelser og vilkår.

Dette kommuneplantillæg er tilvejebragt for at skabe bedre betingelser for såvel udvidelse og udflytning af eksisterende erhverv samt for at skabe arealer til nyetablerede virksomheder.

Kommuneplan 2017-28

Kommuneplantillæg nr. 7 er ikke i overensstemmelse med de overordnede bestemmelser i Kommuneplan 2017-2028 Kommune Kujalleq, hvor delområdet er udlagt til boligformål.

Med kommuneplantillæg nr. 7 ændres afgrænsningen af delområde 200-A12 – se oversigts-kortet nedenfor. Der inddrages et nyt delområde af 200-A12 til, som benævnes 200-B12, hvori anvendelsen fastlægges til erhvervsformål.

For delområde 200-B12 er der med dette tillæg udarbejdet nye overordnede og detaljerede bestemmelser, iht. Inatsisartutlov nr. 17 af 17. november 2010 om planlægning og

imik taaguuserlugu inuussutissarsionermullu atugassiingorlugu.

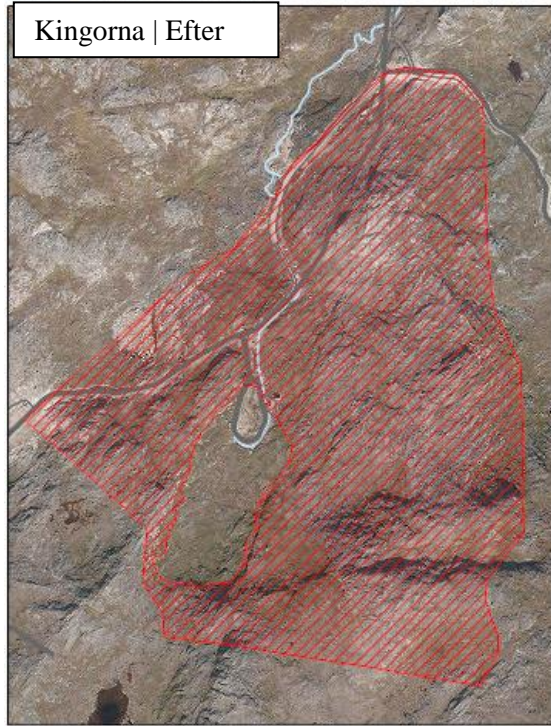
Illoqarfiup immikkoortua nutaaq 200-B12 eqqarsaatigalugu ilassutikkut ugguuna nutaanik pingaarnernik sukumiisunillu aalajangersagaliortoqarpoq Pilersaarusionerq aamma nunaminertat atorneqartarnerat pillugit Inatsisartut inatsisissaat nr. 17, 17. november 2010-imeersoq naapertorlugu.

arealanvendelse.

Siornatigut | Før



Kingorna | Efter



Kommunip pilersaarutaani immikkoortortat | Ændring af kommuneplanens delområde.

Aalajangersakkat tamanut atuuttut

Pissutsit tulliuuttut pillugit kommunimut pilersaarummi ataatsimut aalajangersakkat makkununga tunngasut innersuussutigineqarput:

- Teknikkikkut atortulersuutit
- Eqqagassalerineq
- Containerit

Generelle bestemmelser

For regulering af følgende forhold henvises der til kommuneplanens generelle bestemmelser om:

- Tekniske anlæg
- Renovation
- Containere

Siusinnerusuklut immikkoortumut pilersaarutit aamma kommunip pilersaarutaanut tapiliussat

Najukkamut imaluunniit illoqarfiup ilaanut tamaanga siusinnerusuklut pilersaarusiortoqarsimangilaq.

Tidligere lokalplaner og kommuneplanteilæg

Der er ikke tidligere udarbejdet en lokalplan eller delområdeplan for området.

Itsarsuarnitsat

Tamaani qanganitsanik nassaassaqaarnersoq Kommune Kujalliup ilisimasaqarfingngilaa, tamatumali misissuiffigineqarsimanginnera taamaallaat tamatumunnga pissutaavoq.

Inatsisartut inatsisaat nr. 11, 19. maj 2010-meersoq malillugu immikkoortumi assaaneq ingerlanneqartassaaq. Annertunerusunik

Jordfaste fortidsminder

Kommune Kujalleq er ikke bekendt med, at der ligger fortidsminder inden for området, men dette skyldes udelukkende, at der ikke er foretaget nogen form for undersøgelse af området.

Jordarbejder inden for delområdet er underlagt Inatsisartutlov nr. 11 af 19. maj 2010

assaasoqartussaatiillugu sanaartortitsisup Nunatta Katersugaasivia Allagaateqarfialu pilersaarusiornermut akuutittassavai, tak. § 11 imm. 4 kiisalu §§ 12-16 aamma § 32.

Assaanerup nalaani qanganitsamik eriagisassamik naammattuuisoqarpat sanaartortitsisup nassaarneq erngertumik Nunatta Katersugaasivianut Allagaateqarfianullu nalunaarutigissavaa, suliallu qanganitsanut attuumassuteqartortai unitsinneqassapput.

Sulineq nanginneqarsinnaanersoq, imaluunniit misissuisoqarnissaata tungaanut unitsinneqassanersoq, imaluunniit eqqissisitsinissamik suliassanngortitsisoqassanersoq pillugu Nunatta Katersugaasivia piaarnerpaamik suliamik ingerlatsisumut nalunaaruteqassaaq.

Taanegareersunik unioqqutitsineq akiliisussanngortitsinermik kinguneqarsinnaavoq.

Suut nassaat Namminersorlutik Oqartussat pigaat qinnuigineqarnikkullu piaartumik tunniunneqassallutik.

om fredning og anden kulturarvsbeskyttelse. Bygherren skal ved større jordarbejder inddrage grønlandsk Nationalmuseum og Arkiv i planlægningen, jf. § 11 stk. 4 samt §§ 12-16 og § 32.

Hvis der under jordarbejde findes et fortidsminde, skal der rettes henvendelse til Nationalmuseet, og arbejdet skal standses i det omfang det berører fortidsmindet.

Nationalmuseet meddeler snarest den, der udfører arbejdet, om arbejdet kan fortsætte, eller om det skal indstilles indtil der er foretaget en undersøgelse, eller der er taget stilling til om en fredningssag skal rejses.

Overtrædelse af ovenstående kan medføre bødestraf.

De fundne genstande tilhører Grønlands Selvstyre og skal efter anmodning straks afleveres.

PINGAARNERTUT AALAJANGERSAKKAT

Kommunip pilersaarutaanut tapiliussaq una atorlugu, immikkoortorta q 200-B12-imut pingaarnertut aalajangersakkat nutaat aalajangersarneqarput.

200-B12
Pilersaarut: Siunnersuut
1. Sumiiffik - illoqarfik / nunaqarfik
Qaqortoq
2. Siunertaq
3. Atorneqarnissaa
Sumiiffik inuussutissarsiorfissatut aalajangigaavoq, soorlu:
Imm. 1. Entreprenørit suliffeqarfii
Imm. 2. Sullissiviit
Imm. 3. Toqqorsiveqarneq
Imm. 4. Suliffeqarfiit mingutsitsisut (suliffeqarfiit kapitali 5-imiittut)
4. Pissutsit atuuttut
Imm. 1. Sumiiffik sanaartorfigisimangilaq
5. Sanaartorfik
Imm. 1. Sanaartukkat nutaat marlunnik quleriilerlugit sananeqarsinnaapput.
Imm. 2. Nutaanik sanaartortoqartillugu sanilerisap killeqarfianiit 5 meterinik ungasissuseqarnissaq aqquserngullu killinganiit 2 meterinik ungasissuseqarnissaq qularnaarneqassaaq.
6. Inissaq sinneruttoq
Imm. 1. Immikkoortoq nunataqarpoq 1,8 ha missaanik angissusilimmik.
Imm. 2. Immikkoortumi 1,8 ha atorneqanngillat, sanaartorfissanullu arfineq-marlunnut agguataarsimallutik.
7. Angallanneq pilersuinerlu
Imm. 1 Piffik tamanna Nuiariaq/Mittarfiup aqquataasa tallissutaat atorlugit angallavigineqartassaaq.

OVERORDEDE BESTEMMELSER

Med dette kommuneplantillæg fastlægges nye overordnede bestemmelser for delområde 200-B12.

200-B12
Status: Forslag
1. Lokation - by/bygd
Qaqortoq
2. Formål
Erhvervsområde, entreprenør- og serviceerhverv
3. Anvendelse
Områdets anvendelse fastlægges til erhvervsformål som:
Stk. 1. Entreprenørvirksomhed
Stk. 2. Serviceerhverv
Stk. 3. Lager
Stk. 4. Forurenende virksomheder (kapitel 5 virksomheder)
4. Eksisterende forhold
Stk. 1. Området fremstår ubebygget
5. Bebyggelse
Stk. 1. Ny bebyggelse kan opføres i op til 2 etager.
Stk. 2. Ved ny bebyggelse skal der sikres en afstand på 5m fra naboskæl og 2m fra vejkant.
6. Rummelighed
Stk. 1. Området omfatter et areal på 1,8 ha.
Stk. 2. Området har en restrummelighed på 1,8 ha, fordelt over 7 byggefelter.
7. Trafikbetjening og forsyning
Stk. 1. Området skal trafikbejenes ved tilslutning til forlængelsen af Nuiariaq/Mittarfiup Aqq.

AALAJANGERSAKKTAT IMMIKKUT ITTUT

Immikkuualuttortaanut aalajangersakktat ilaatigut sanaartornermut kiisalu nunaminertanut sanaartorfiusus-saangitsunut tunngassuteqarput. Immikkut ittumik pisoqartillugu aalajangersakktat immikkuualuttortaanit allatut iliuuseqartoqarsinnaavoq.

Kommunimut pilersaarutip ilassutissaata matuma suliarinerani maannakkorpiaq immikkoortortap ilaanut 200-B12-p immikkuualuttortaanut nassuiaatitakinnik aalajangersagaqanngilaq.

Aalajangersakktat nutaat

Pilersaarut: Siunnersuut

14. Annikitsukkuutaap atorneqarfissaa

Imm. 1. Immikkoortup atorneqarnissaa inuussutis-sarsiornermut siunertanut, soorlu suliffeqarfinnut mingutsitsivallaartunut (kapitel 5 suliffeqarfiit), inuussutis-sarsiutinut, toqqorsivinnut, pisortani kiffartuussinernut aalajangersarneqarpoq.

Imm. 2. Atorneqarnera immikkoortumut tamarmut atuuppoq, killilernerana ilanngussaq 1-mi takuneqarsinnaavoq.

15. Sanaartukkat annertussissaat inissisimaffiilu

Imm. 1: Sanaartukkat nutaat Ilangussaq 2-mi sanaartorfissatut takutinneqartut iluannut inissinneqassapput.

Imm. 2: Sanaartorfissat katinneqarsinnaapput, taamaaliornikkut nunaminertaq atorneqarsinnaasoq anertuninggortinneqarsinnaalluni.

16. Sanaartukkap silatimigut isikkua

Imm. 1. Illut nunamiit portunerpaaffiat 8 meteriussaaq.

Imm. 2: Igalaat qalipanneqaratillu asserneqassanngillat. Igalaat assiaqutaat tamatumani pineqanngillat.

Allagartat

Imm. 3: Allagartarsuit illup ilusaa titartarneqarneralu naapertorlugit ilusilersorneqassapput. Allannerisa angissusaat 3 m²-it sinneqassappata ikkussinissamut Kommune Kujallermut qinnuteqaateqartoqassaaq.

Imm. 4: Allagartarsuarnik nivinngaassuisoqartassaaq ilumi ataasiinnarmi, taamaallaat suliffissuarnit illumut atuumassuteqartunut kisimi.

Imm. 5. Allagartarsuit qaammaqquserneqassanngillat.

Qaliat, anerasaartarfiit, seqerngup nukinganik tigooraassutit

Imm. 6: Illut qaliai taartunik qalissialerneqassapput, inngianartuussanatillu.

Imm. 7: Seqerngup qinngornerinik innaallagissiuut, seqerngup qinngornerinik katersuissut kissamik pilersitsisartog assigisaallu illup qaliata iigaataluunniit ilaatut ilanngunneqarsinnaapput aamma eqqaamiunut saneqqasunullu inngiasutsitsissanngillat.

DETALJEREDE BESTEMMELSER

De detaljerede bestemmelser omhandler en række emner om bl.a. bebyggelsen, bebyggelsens fretræden og anvendelse af friarealer. Der kan i særlige tilfælde dispenseres fra de detaljerede bestemmelser.

Der eksisterer ved udarbejdelsen af dette kommuneplantillæg ingen detaljerede bestemmelser for delområde 200-B12.

Nye Bestemmelser

Status: Forslag

14. Delområdets anvendelse

Stk. 1. Områdets anvendelse fastlægges til erhvervsformål som forurenende virksomheder (kapitel 5 virksomheder), erhverv, lager og offentlige service.

Stk. 2. Anvendelsen er gældende for hele delområdet, afgrænsningen kan ses på bilag 1.

15. Bebyggelsens omfang og placering

Stk. 1. Ny bebyggelse skal placeres indenfor de angivende byggefelter, vist på bilag 2.

Stk. 2. Byggefelter kan lægges sammen, hvorved der opnås et større disponibelt areal.

16. Bebyggelsens ydre fremtræden

Stk. 1. Der fastlægges en maksimal kipkote på 8 meter fra eksisterende terræn.

Stk. 2. Vinduer må ikke overmales eller helt tildækkes. Skodder er undtaget herfra.

Skilte

Stk. 3. Skilte skal udformes i overensstemmelse med bygningens formsprog og arkitektur. Overstiger skiltets størrelse mere end 3 m² skal der søges tilladelse til opsætning ved Kommune Kujalleq.

Stk. 4. På den enkelte bygning må der kun opsættes skilte med relation til de virksomheder, der har til huse i bygningen.

Stk. 5. Skilte må ikke være belyst

Tage, altaner, solcelleanlæg

Stk. 6. Tage skal beklædes med mørkt tagpap, og må ikke medføre refleksionsgener.

Stk. 7. Solcelleanlæg, solfangere o.l. skal opsættes som en integreret del af bebyggelsens tag eller facade og må ikke medføre refleksionsgener

17. Aqquserngit aqqusineeqqat biilinullu uninngasarfiit

Imm. 1. Aqqusineq pingaarneq ilanngussaq 2-mi takutinneqartoq Mittarfimmut Aqqutaanut attavilerneqassaaq. Aqqusineq illoqarfiup ilaata aqquserngatut 8 meterinik silissuserlugu suliarineqassaaq. Illuttut si-naatigut minnerpaamik. 1 meterinik silissusilinnik kus-sinilerneqassaaq.

Imm. 2. Aqquserngup pingaarnerup isuatigut kaajallat-tarfilerneqassaaq.

Imm. 3. Aqquserngit ujaqqanik qaartitikkanik naqqaler-neqassapput, ujaqqanik ujaraaqqanillu sarriaattunik im-merneqariarlutik asfaltimik qalliuserneqassapput. Aaqqiissutit allat taakkunasut pitsaassusillit akueri-neqarsinnaapput.

18. Nunaminertat sanaartorfiussanngitsut kiisalu sulisanaartorfigineqanngitsut

Imm. 1. Nunaminertat sanaartorfigineqanngitsut inissi-ivittut atorneqassanngillat torersuutinneqassallutillu.

Imm. 2. Illutat eqqaanni nunaminertat saligaatsuutillu-gillu torersuutinneqassapput.

Imm. 3. Nunaminertami tassani inuussutissarsiummut ingerlanneqartumut atasumik taamaallaat silami inissi-isoqarsinnaavoq.

Imm. Nunaminertat suliffissiat ungalulerneqarsinnaap-put. Nunaminertat atugassiissutigineqartut annerpaamik 2,5 m-isut portutigisunik isumannaallisaataasunik un-galulerneqarsinnaapput.

Imm. 5. Tamatuma iluani biiliniq umiatsianillu nalunaar-sugaanngitsunik inissiisoqartassanngilaq.

Imm. 6 Aputit ilioqqakkat tamatuma ulluinnarni atuuffin-nut akornutaassanngillat. Tamanna malinneqanngippat Kommune Kujallermiit aput aallarussorneqassaaq nuna-minertamik atugassinneqartup akiligasaanik.

19. Sanaartukkat avatangiisillu allanngutsaaliorneqarneri

1. Immikkut aaliangersagartaqanngilaq.

20. Ledninginut tunngassuteqartut kiisalu teknikikkut atortorissaarutit

Imm. 1. Sanaartukkat nutaat innaallagissamut, imermut, kuuffinnut kiisalu innaallagissamik kiassaateqarfinnut ataatsimulluunniit kiassaateqarfinnut atassuserneqassapput . Nukissiutit avatangiisinut pitsaasut allat aamma atorneqarsinnaapput, soorlu seqerngup kissaa, nunap kissaa il.il.. Innaallagissamik kiassaateqarfimmut atassusersimagaani kiassaateqarfik qaminneqarsinnaassaaq.

Imm. 2: Imikoq qasertoq imikorlu tamarmik kuuffissuakktut kuutsinneqassapput. Nunap qaavata ernga kussiamiillu imeq kuuffissuakkoortinneqassanngillat kisiannili illulianut, aqqusinernut, aqqusineeqqanut nunaminertanullu sanaartorfigineqanngitsunut eqqaamiorisanut

17. Veje, stier og parkering

Stk. 1. Primærvej vist på bilag 2, tilsluttes Mittarfimmut Aqqutaa. Vejen udlægges som bydelsvej i en bredde på 8 m. På begge sider udlægges min. 1 m bred grøft for afvanding af vejen.

Stk. 2. Der indrettes vendeplads for enden af primærvejen.

Stk. 3. Veje etableres på bærelag af sprængsten, skæver og stabilgrus, og afsluttes med asfalt. Alternative løsninger af samme kvalitet kan tillades.

18. Friarealer og ubebyggede arealer

Stk. 1. Friarealer må ikke bruges til oplag eller parkering og skal holdes ryddelige.

Stk. 2. Arealet omkring bebyggelse skal holdes rene og ryddelige.

Stk. 3. Udendørs oplag må kun ske i tilknytning til det erhverv der drives på arealet.

Stk. 4. arbejdsarealer kan afskærms med hegn. Tildelte arealer må indhegnes med sikkerhedshegn i højst 2,5 m.

Stk. 5. Der må ikke ske oplag af uindregistrerede biler og både inden for området.

Stk. 6 Sneoplæg må ikke være til gene for det daglige virke i området. Hvis dette ikke bliver overholdt kan Kommune Kujalleq bortkøre sneopløget på arealhavers regning.

19. Bevaring af bebyggelse

1. Ingen særlige bestemmelser.

20. Ledningsforhold og tekniske anlæg

Stk. 1. Ny bebyggelse skal tilsluttes offentlig el, vand, kloaknet samt fast elvarme eller fjernvarme, såfremt det forefindes. Der kan også gøres brug af andre alternative miljørigtige energikilder som solvarme, jordvarme m.m. En eventuel elvarmetilslutning skal ske ved afbrydelig elvarme.

Stk. 2. Alt gråt og sort spildevand skal afledes via kloak. Overfladevand og tagvand må ikke ledes til kloakken, men skal bortledes således, at der ikke opstår gener for omkringliggende bebyggelse, veje, stier og ubebyggede arealer. Overfladevand eller tagvand kan f.eks. afledes til grøfter.

akornutaanngitsumik kuutsinneqassapput. Nunap qaavata ernga imerlu qalianeersoq assersuutigalugu kussianut ingerlatinneqarsinnaapput.

Imm. 3. Kuuffinnut kikkunnut tamanut atugassianut attavilernissamut sulii periarfissaatinnagu imermut mingunnikumut, anartarfinniillu kuutsitanut katersuivimmik ikkussisoqarnissaanik, imaluunniit anartarfiit imaannik aamma imermik errortuivikumik eqqaaneq pillugu avatangiisit pillugit aalajangersakktat malittarisassallu naapertorlugit allatigut imermik mingunnikumik katersuiveqarnissaanik kommunalbestyrelsi piumasaqarsinnaavoq.

Imm. 4. Teknikkikkut pilersuiffiit, soorlu kuuffissuit, innaallagialu imermillu pilersuutit taamaallaat nunap iluatigoortinneqassapput.

Imm. 5. Pilersuinermi aqqutit sapinngisamik ataqpineqassapput qallerlugillu sanaartorfigineqassanatit qalliusorneqassanatilluunniit. Inuup allap ledninginik pingaarnernik allannortiterinera ledningimik piginnittumut aningaasartuutaassanngilaq aammalu ledningimik piginnittut innersuussinera malittarisassaataalu pillugit siunersioriarlugu pissallutik.

Imm. 6. Sumiiffiup iluani teknikkikkut atortulersuutit ikkussisoqarsinnaavoq, matumani immikkoortup pilersorneqarnissaanut sakkortusaaviit ilanngullugit. Sakkortusaaviit inissinneqassapput Nukissiorfiit isumaqatigalugit, tamatumunngalu tamarmut takussunarsaataasussaajunnaarlugit inissinneqassallutik.

Imm. 8. Tamatuma pisortanit sanaartorfigissarneqarnissaata tungaanut namminerisamik pilersuinermi atortunik soorlu innaallagissuutit atuisoqarsinnaavoq. Pisortat pilersuilerpata namminerisamik pilersuinermi atortulersuutit taarserneqassapput. Namminerisamik pilersuinermi atortuliinikkut imaannngilaq nunaminertamik atugassinneqarsimasoq sanaartorfigissaanermut akiliisariaarutissasoq.

21. Avatangiisinut tunngasut

Imm. 1. Suliffeqarfiit mingutsitsivallaartut il.il. avatangiisinut tunngatillugu akuersissuteqarfigineqartarnerat pillugu Namminersornerullutik Oqartussat nalunaarutaat nr. 11, 20. august 2004-meersoq naapertorlugit suliffeqarfiit mingutsitsivallaartutut nalunaarneqarsimasut aamma suliffeqarfiit *-imik nalunaaqutsikkat, silami ilioqqaavimminnik tamanik ungalooqartitsissapput, nunamullu seerinissaat pinngitsoorniarlugu aalaakaasunik allequtsersimassallugit. Teknikkeqarfimmi avatangiisinut immikkuoortortaq akuersipat ungalooqartitsinissamik aalaakaasunillu allequtaqartitsinissamik piumasaqaatit sanioqqunneqarsinnaapput.

22. Pinngortitamik illersuinissamut soqutiginninnerit

1. Immikkut aaliangersagartaqanngilaq.

23. Nunaleraluni nunamik atuinissamik

Stk. 3. I tilfælde hvor det endnu ikke er muligt at tilslutte til offentlig kloak, kan der fra Kommunalbestyrelsens side stilles krav om etablering af tank til opsamling af gråt og sort spildevand, eller at der etableres anden spildevandsbehandling i henhold til de til enhver tid gældende miljøbestemmelser og regler for bortskaffelse af spildevand og latrin.

Stk. 4. Teknisk forsyning, såsom kloak, elektricitet, vandforsyning, fjernvarme o.l. må kun fremføres via nedgravede anlæg.

Stk. 5. Forsyningsledninger skal så vidt muligt respekteres og må ikke overbygges eller befæstes. En evt. tredjeparts omlægning af ledningsanlæg er uden udgifter for ledningsejer, og må kun ske i samråd med ledningsejer og skal følge ledningsejers anvisninger og regler.

Stk. 6. Inden for området kan der placeres tekniske anlæg, herunder transformerstationer til områdets lokale forsyning. Placering af transformerstationer skal ske i samråd med Nukissiorfiit, Grønlands Energiforsyning, og de placeres, så de ikke kommer til at virke skæmmende for området som helhed.

Stk. 8. Indtil der bliver lavet offentlig byggeomdning af området, kan der tillades private forsyningsløsninger som fx en generator. Private forsyningsløsninger skal udskiftes med den offentlige forsyning, når denne forfindes i området. Etablering af private forsyningsløsninger fritager ikke arealindehaveren for byggeomdningens udgifter.

21. Miljøforhold

Stk. 1. Virksomheder der er listet som særligt forurenende jf. Hjemmestyrets bekendtgørelse nr. 11 af 20. august 2004 om miljøgodkendelse af særligt forurenende virksomheder m.v., herunder også den *-mærket virksomhedskategori, skal indhegne alle udendørs oplag, og etablere et fast underlag, der forhindrer nedslivning. Kravet om indhegning og etablering af fast underlag, kan fraviges såfremt Teknisk Forvaltnings miljøafdeling giver tilladelse til dette.

22. Naturbeskyttelsesinteresser

Stk. 1. Ingen særlige bestemmelser.

23. Jordbrugsinteresser

soqutiginninnerit

1. Immikkut aaliangersagartaqanngilaq.

24. Illut nukissiuutinik atuinikitsut

1. Immikkut aaliangersagartaqanngilaq.

25. Illuutileqatigiit kiisalu aningaasanut tunngassuteqartut

1. Sanaartorfigissaanermut aningaasaliineq qaqugumul-luunniit atuuttutut Kommunalbestyrelsip malittarisassiai naapertorlugit pissaaq.

26. Atugaalernissaannut piumasaqaatit

1. Piffik tamanna qaartiterutissanut atugassatut nammi-nersorlutik oqartussanit akuerineqartinnagu ator-neqarsinnaanngilaq.

2. Nutaanik sanaartukkat atorneqaqqu-saanngillat nunap pinngoqqaatimisut ilusaanik iluarsaasisoqarsimatinnagu.

Stk. 1. Ingen særlige bestemmelser.

24. Lavenergibebyggelse

Stk. 1. Ingen særlige bestemmelser.

25. Ejerforening og økonomiske forhold

Stk. 1. Finansiering af byggemodning sker efter Kommunalbestyrelsens til enhver tid gældende retningslinjer.

26. Betingelse for ibrugtagning

Stk. 1. Ved etablering af særligt forurenende virksomhed skal ansøges om miljøgodkendelse efter Hjemmestyrets bekendtgørelse nr. 11 af 20. august 2004 om miljøgodkendelse af særligt forurenende virksomheder m.v.

Stk. 2. Afsluttende terrænarbejder skal være udført.

AKUERSINERMUT UPPERNARSAAT

Kommunimut pilersaarutip tapissaatut siunnersuut
Teknikkimut Avatangiisinullu Ataatsimiititaliaq
akuerineqarpoq ulloq 30.1.2020.

Siunnersuut ulloq xx.xx.2020-imi tamanut saqqummi-
unneqarpoq. Pilersaarut ullormit tassangaanniit
inatsisitigut atuukkallalerpoq.

Kiista P. Isaksen
Borgmesteri
Borgmester

VEDTAGELSESPÅTEGNING

Forslag til kommuneplantillæg nr. 7 er
vedtaget af Teknik- og Miljøudvalget den
30.1.2020.

Forslaget er offentliggjort den xx.xx.2020.
Fra denne dato har planen midlertidige
retsvirkninger.

Kim Dahl
Pisortaneq
Adm. direktør

INATSISITIGUT SUNNIUTIT

Siunnersuutip aamma pilersaarutip qanoq ittuuneri aamma atuuffiisa qanorittuuneri apeqqutaallutik inatsisitigut sunniutaat aalajangersarneqartarput. Tassa imaappoq: immikkoortortami siunnersuusiorfiusumi suut atuutisninqassanersut aamma pilersaarut inaarutaasumik akuerineqareeruni qanoq atuutilissanersoq apeqqutaasarpoo. Kommunimut pilersaarummut inatsisitigut sunniutit atuuttut assingi kommunimut pilersaarutit tapiisa atuuffigissavaat.

Inatsisitigut atuukkallarneq

Kommunip pilersaarutaata tapiatut siunnersuut tamanut saqqummiunneqareerpat nunaminertat, illut sanaartukkallu pilersaarutitut siunnersuummi ilaasut kommunimut pilersaarutip tapissaatut siunnersuutip imaani allassimasut akerialnik atorineqarsinnaassanngillat imaluunniit sanaartorfigeqqusaassanatik.

Tamat peqataatinneqarnerisa nalaanni nutaamik sanaartorerit imaluunniit nunaminertamik atuinerup allanngortinneqarneri il.il. inerteqqutaalerallassapput.

Tusarniaaneq naappat akerialusooqassanngippat kommunalbestyrelsen nunaminertaq siunnersuummi sanaartorfissatut immikkoortitaasooq imaluunniit kommunimut pilersaarutip tapiani allatut atorineqartussatut allaasari-neqartoq allassimasut naapertorlugit siunertanut taak-kununga atorineqarsinnaalissaaq.

Inatsisitigut sunniutaagallartut kommunimut pilersaarutip tapiata tamanut nalunaarutigineqarnissaata tun-gaanut atuutissapput – taamaattoq siunnersuutip ta-manut saqqummiunneqarnerata kingorna sivisunerpa-mik ukioq ataaseq (1) atuutissallutik.

Inatsisitigut atuutilivinnek

Kommunimut pilersaarutip piviusunngortinneqarnissaa kommunalbestyrelsen akuerisartussaavaa, nunaminertamik atuisinnaanermut akuersissutit ilanngullugit akuerisartussaavai.

Kommunimut pilersaarutip tapia akuersissutigineqareer-uni aamma tamanut nalunaarutigineqareeruni, kommunimut pilersaarutip tapiani aalajangersakkat akerialnik imaluunniit nunaminertamik atuisinnaanermut akuersissuteqartarnermi piumasaqaatinut atuuttutunut akerialusunik pilersitsisoqaq-qusaanngilaq. Taamaattoq immikkut ittumik pisoqartillugu aalajangersakkat immikkualuttunit nikingassutit minnerit, kommunimut pilersaarutip tapiani aalajangersakkanut taak-kua naapertuussimappata, akuersissutigineqarsinnaapput. Aalajangersakkani immikkualuttunit nikingassutit angine-rusut imaluunniit immikkut ittumik aalajangersakkanit nikingasoortoqarpallaartillugu aalajangersakkanik nutaanik sulia-qarnissaaq pisariaqartassaaq.

Inatsisit malillugit nunaminertamik atuisinnaanerni malit-tarisassat sulii atuupput. Tassa imaappoq: nunaminertamik atuinerit, illut sanaartukkallu kommunimut pilersaarutip tapiatut siunnersuutip (imaluunniit kommunimut pilersaarutitut siunnersuutip) tamanut saqqummiunneqannginnerini pilersinneqartut, allanngoratik atuutissapput – aamma piginnittut allanngoraluarpata atuutissallutik.

RETSVIRKNINGER

Retsvirkninger handler om, hvilken status og gyldighed, forslaget og planen har. Det vil sige, hvad der gælder, når der er lavet et forslag for et delområde, og hvad der gælder når planen er endeligt vedtaget. Der gælder de samme retsvirkninger for selve kommuneplanen som for kommuneplantillæg.

Midlertidige retsvirkninger

Når forslag til kommuneplantillægget er offentliggjort må arealer, bygninger og anlæg, der er omfattet af forslaget, ikke bebygges eller i øvrigt udnyttes på en måde, der skaber risiko for en foregribelse af det endelige kommuneplantillægs indhold.

I den offentlige inddragelsesperiode indtræder således et midlertidigt forbud mod opførelsen af ny bebyggelse eller ændring af anvendelsen mv.

Hvis der ikke er indkommet indsigelser, når indsigelsesfristen er udløbet, kan kommunalbestyrelsen tillade, at et areal inden for forslagens område bebygges eller i øvrigt udnyttes i overensstemmelse med kommuneplantillægget.

De midlertidige retsvirkninger er gældende frem til kommuneplantillæggets offentlige bekendtgørelse – dog højst ét (1) år efter forslagens offentliggørelse.

Endelige retsvirkninger

Kommunalbestyrelsen skal virke for kommuneplanens gennemførelse, herunder ved tildelelse af arealer.

Når det vedtagne kommuneplantillæg er offentligt bekendtgjort, må der ikke retligt eller faktisk etableres forhold i strid med kommuneplantillæggets bestemmelser eller vilkår for arealtildeling. Under visse omstændigheder kan der dog dispenseres fra mindre væsentlige afvigelser i de detaljerede bestemmelser, hvis de er i tråd med principperne for kommuneplantillæggets bestemmelser. Videregående afvigelser i de detaljerede bestemmelser eller afvigelser fra de overordnede bestemmelser kræver, at der laves nye bestemmelser for området.

Reglerne for fortsat lovlig anvendelse gælder. Det vil sige, at hidtidig lovlig brug af arealer, bygninger og anlæg, som er etableret før offentliggørelse af forslag til kommuneplantillæg (eller kommuneplanforslag), kan fortsætte som hidtil – også efter ejerskifte.

Paarlattuanik nunaminertamik atuinerit allannguinerit imaluunniit nutaamik sanaartornerit kommunimut pilersaarutip tapiani (imaluunniit kommunimut pilersaarummi) aalajangersakkanut akerlioqqusaangillat.

Kommunimut pilersaarutip tapia (imaluunniit kommunimut pilersaarut) immini nunaminertanik atugassanik, illunik sanaartukkanillu, pilersaarummi ilanngunneqartunik, pilersitsinissaminik kinguneqassanngilaq. Kommunalbestyrelsi illunik sanaartukkanillu pilersitsinissaminut pisussaataaangilaq, kommunimulli pilersaarutip piviusunngortinneqarnissaanik suliaqartuusussaalluni. Tamanna ima aamma paasineqassaaq: kommunimut pilersaarummut qinnuteqaat naapertuutinnngippat kommunalbestyrelsi nunaminertamik atuisinnaanermut akuersissummik tunniusseqqussanngitsoq.

“§32 atorlugu inerteqqutaagallartoq”

Tunngaviusumik pilersaarummi immikkoortortami nunaminertamik aalajangersimasumik atuisinnaanermut akuersissut imaluunniit sanaartornissaq periarfissaqa-raluortoq kommunalbestyrelsip “§32 atorlugu inerteqqutaagallartoq” atussallugu aalajangersinnaavoq. Tamatum kingorna immikkoortortami tassani nutaamik kommunimut pilersaarutip tapissaatut siunnersuummik kommunalbestyrelsi ukiup ataatsip iluani saqqummiussissaaq. Nunaminertaq naammaginangitsumik tunngaviusumik pilersaarummiq peqanngippat §32 atorlugu inerteqqutaagallartoq aamma atuutilersinnaajumallugu itigartissinnaajumalluguluunniit aalajangersakkanik immikkuualuttunik suliaqartoqartariaqassaaq.

Nammagittaaliornissamik ilitersuut

Kommunimut pilersaarut, kommunimut pilersaarutip tapia imaluunniit nunaminertamik atuisinnaanermut qinnuteqaatip suliarineqarnera il.il. pillugu kommunalbestyrelsip aalajangernera Naalakkersuisunut naammagittaalliutigneqarsinnaapput.

Naammagittaalliorsinnaatitaasoq tassaavoq suliap inernerata namminerminut eqquisutut misigisimatitsineranik aamma pingaarutilimmik soqutiginnittoq kinaluunniit aalajangernermi eqqugaasoq.

Naammagittaalliutit kommunalbestyrelsip aalajangernerminit nalunaarneranit kingusinnerpaamik sapaatipakuneri arfineq-pingasut iluini tunniuneqareersimassapput.

Naammagittaalliutit Kommuneata Kujalleq, suliap kommunimi suliarineranik oqaaseqaasiliortarlutik Naalakkersuisunut ingerlatitseqqittussat imaluunniit naammagittaalliutit toqqaannartumik Naalakkersuisunut nassiunneqarsinnaapput. Naalakkersuisut aalajangernerat eqqar-tuussivimmu suliareqqitassanngortinneqarsinnaapput.

Naammagittaalliutit Kommune Kujalleq nassiunneqartut uunga nassiunneqassapput:

Kommune Kujalleq
Anders B Olsensvej B 900
Postboks 514

Derimod må f.eks. ændret anvendelse eller opførelse af ny bebyggelse ikke være i strid med kommunetillægget (eller kommuneplanen).

Kommuneplantillægget (eller kommuneplanen) medfører ikke i sig selv, at arealer, bygninger og anlæg, som er indeholdt i planen, skal etableres. Kommunalbestyrelsen er ikke forpligtet til at etablere bygninger og anlæg, men skal arbejde for kommuneplanens virkeliggørelse. Det betyder også, at kommunalbestyrelsen ikke må give arealtildeling, såfremt det ansøgte strider imod kommuneplanen.

“Midlertidigt § 32-forbud”

Kommunalbestyrelsen kan vælge at nedlægge et “midlertidigt § 32-forbud” mod konkret brug af areal eller etablering af byggeri i et delområde, selvom det gældende plangrundlag muliggør brugen. Kommunalbestyrelsen skal derefter inden for et år fremlægge et nyt forslag til kommuneplantillæg for delområdet. Der kan også nedlægges et § 32-forbud for et areal, hvis der for et område ikke er tilstrækkeligt plangrundlag, men skal udarbejdes detaljerede bestemmelser for enten at imødekomme eller afvise en ansøgning.

Klagevejledning

Kommunalbestyrelsens afgørelse i forbindelse med kommuneplan, kommuneplantillæg eller arealsagsbehandling mv. kan ankes til Naalakkersuisut.

Klageberettiget er den, til hvem afgørelsen er rettet samt enhver, der skønnes at have en individuel og væsentlig interesse i sagens udfald.

Klager skal indgives senest 8 uger efter, at kommunalbestyrelsen har meddelt sin afgørelse.

Klager kan enten indsendes til Kommune Kujalleq, der videresender klager til Naalakkersuisut med bemærkninger om sagens behandling i kommunen, eller klager kan indsendes direkte til Naalakkersuisut. Naalakkersuisuts afgørelse kan indbringes for domstolene.

Klager, der indsendes til Kommune Kujalleq indsendes til:

Kommune Kujalleq
Anders B Olsensvej B 900
Postboks 514

3920 Qaqortoq

Naammagittaalliuutit Naalakkersuisut nassiunneqartut
uunga nassiunneqassapput:

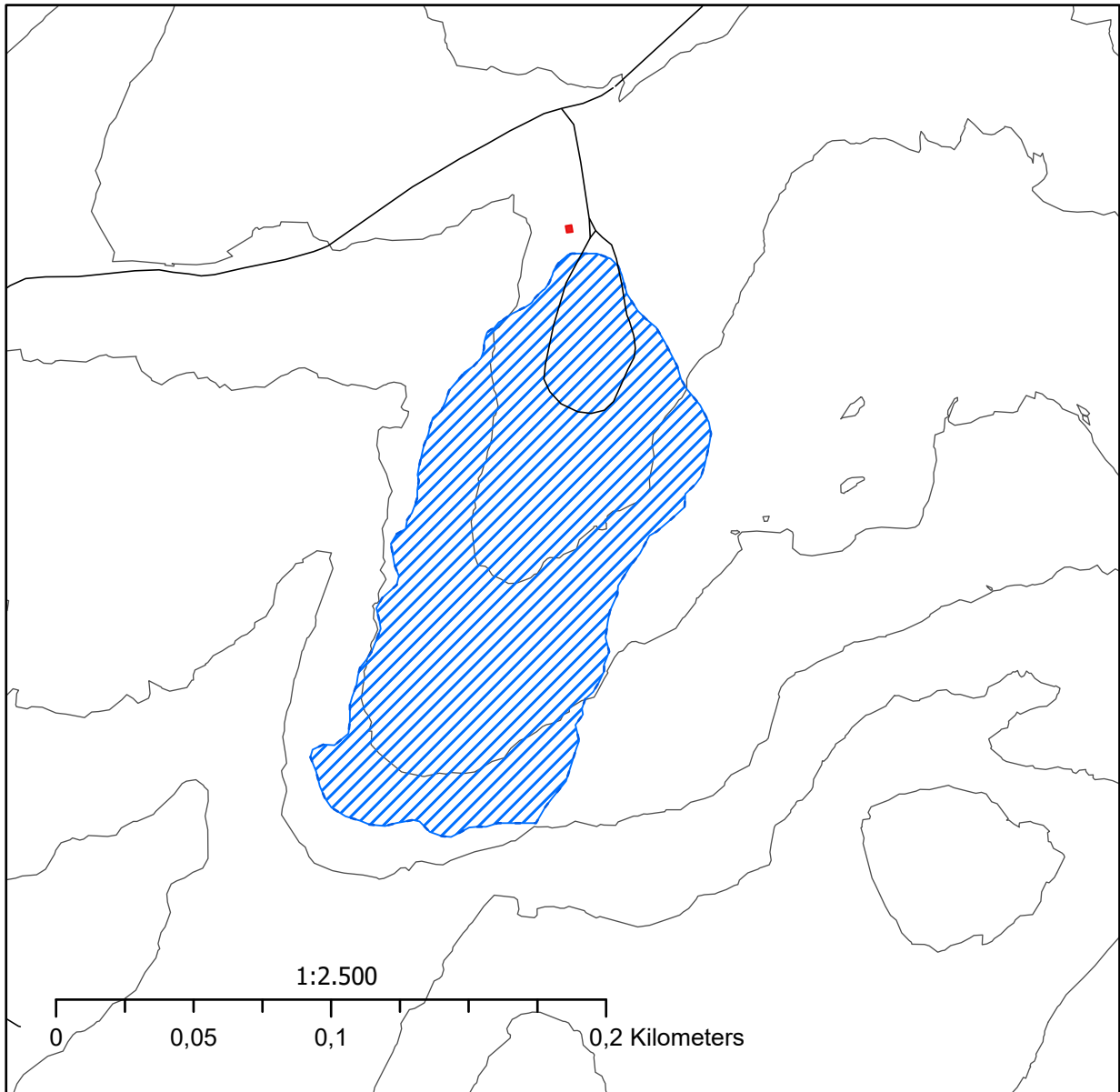
Naalakkersuisut
Aningaasaqarnermut Naalakkersuisoqarfik
Imaneq 4, Postboks 1037
3900 Nuuk


3920 Qaqortoq

Klager, der indsendes til Naalakkersuisut
indsendes til:

Naalakkersuisut
Departementet for Finanser
Imaneq 4, Postboks 1037
3900 Nuuk

ILANNGUSSAQ 1 | Atorneqarnissaa 200-B12
BILAG 1 | Anvendelse 200-B12



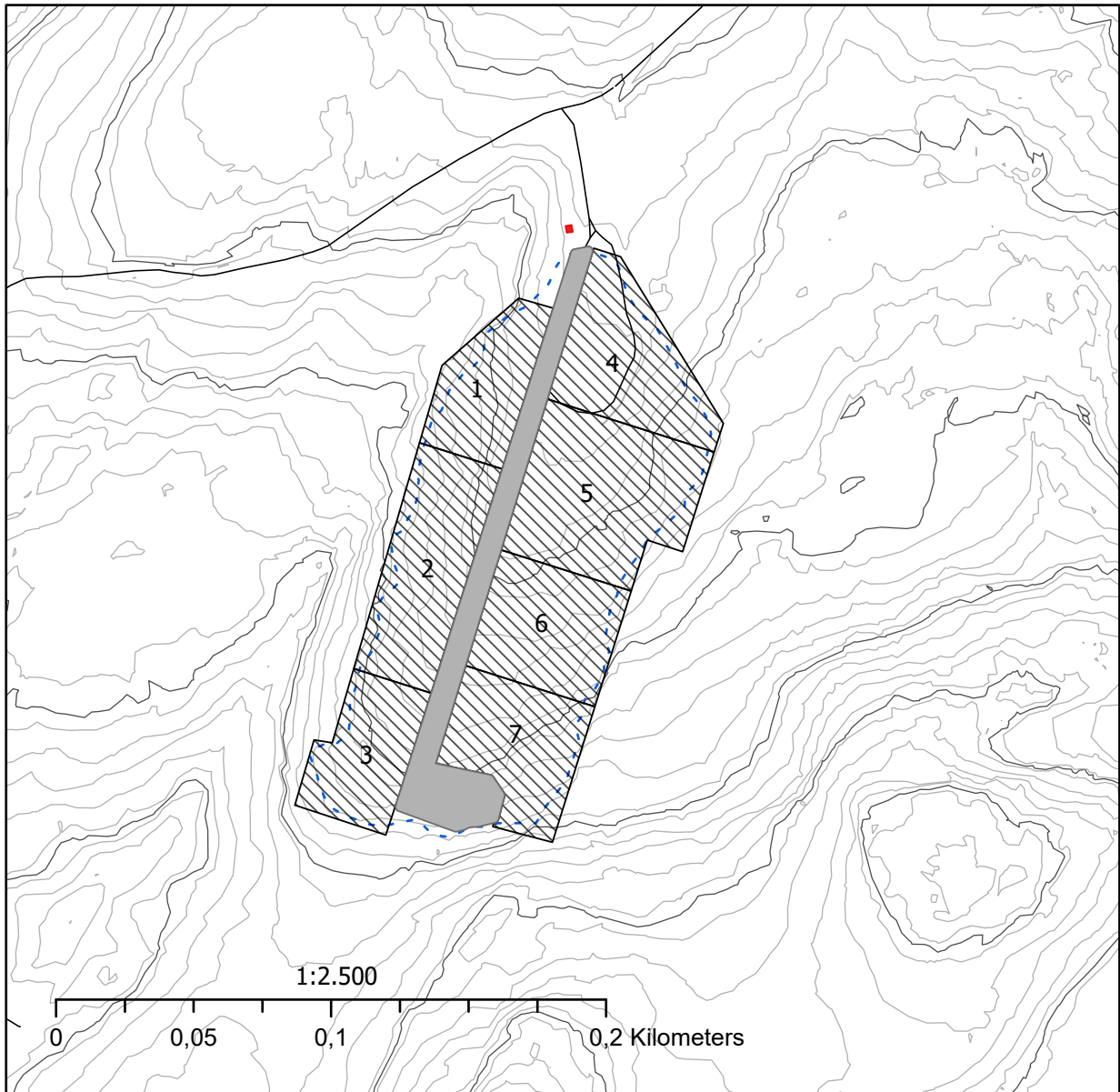
 Nyt erhvervsområde - Planområdet







Teknikkeqarnermut Avatangiisinullu Ingerlatsivik
Anders Olsensvej B 900
Postbox 514
3920 Qaqortoq

E-mail: teknik@kujalleq.gl
Oqarasuaat: +299 70 41 00

ILANNGUSSAQ 2 | 200-B12
BILAG 2 | Byggefelter og vejføring 200-B12



-  byggefelter
-  vejføring
-  Nyt erhvervsområde - Planområdet
-  kurver 1 meter



Teknikkeqarnermut Avatangiisinullu Ingerlatsivik
Anders Olsensvej B 900
Postbox 514
3920 Qaqortoq

E-mail: teknik@kujalleq.gl
Oqarasuaat: +299 70 41 00