

Kommunimut pilersaarutip ilassutaa nr. 11 Qummup
eqqaani nunap ilaa inissianut ataatsimoorussanullu
naatsorsuussa

Kommuneplantillæg nr. 11 for et område til Bolig- og
fællesformål ved Qummut, Qaqortoq



Kommune Kujalleq Kommunimut Pilersaarutaata 2017-28-ip Tapiata Normua 11.

Kommuneplantillæg nr. 11 til Kommuneplan 2017-2028
Nyt område til boliger og fællesformål, Qaqortoq

Planen indeholder nye udlæg af arealer til Bolig- og fællesformål ved Qummut. Planen udlægger byggefelter til opførelse af fritliggende boliger, rækkehuse, punkhuse eller etageboliger, daginstitution samt andre fælles formål.

Planen er udarbejdet af:

Forvaltning for Teknik og Miljø
Anders B Olsensvej B 900
3920 Qaqortoq

Kommunip pilersaarutaanut tapiliusseq attaveqaatinut, sanaartornermut Teknikkimut Avatangiisinullu Ataatsimiititaliaq akuersissutigineqarpoq.
Ulloq: 30.1.2020 kommunalbestyrelsimi-lu 19.2.2020.

Forslaget til dette kommuneplantillæg er godkendt i Teknik- og Miljøudvalget.
Dato: 30.1.2020 og i Kommunalbestyrelsen den 19. Februar 2020.

Tamanut nalunaarutigineqartoq:
13.3.2020 – 8.5.2020

Forslaget er offentliggjort fra den 13.3.2020 – 8.5.2020

Paasissutissat amerlanerit uunga saaffignilluni pissarsiarineqarsinnaapput:

Yderligere information:

Kommune Kujalleq

Teknikkeqarnermut Avatangiisinullu Ingerlatsivik
Anders B Olsensvej B 900
Postboks 514
3920 Qaqortoq
plan@kujalleq.gl

Kommune Kujalleq

Teknik & Miljø
Anders B Olsensvej B 900
Postboks 514
3920 Qaqortoq
plan@kujalleq.gl

Kommunimut pilersaarummut ilassut 2020-imi 20/05-iani kommunalbestyrelsimit inaarutaasumik akuersissutigineqarpoq

Kommuneplantillægget er endelig godkendt af Kommunalbestyrelsen den 20.05.2020

Kommunimut pilersaarummut ilassut 2020-imi 03/06-iani tamanut nalunaarutigineqarpoq

Kommuneplantillægget er offentlig bekendtgjort den 03.06.2020

KOMMUNIMUT PILERSAARUT SUNAAVA?

Pilersaarusiorneq aamma nunaminertat atorineqarnerat pillugit Inatsisartut inatsisaat nr. 17, 17. november 2010-meersoq malillugu, kommunalbestyrelsi pilersaarusiornermigut nunaminertanillu aqutsinermigut ingerlatsinermigullu, innuttaasut akornanni pissutsit tamakkiisumik naliliiffigeqqarnerisigut kommunimi nunaminertat atorineqalartarnissaat pisussaaffigaa.

Taamaattumik pilersaarusiornermi tamakkiisumik ersersitsisumik kommunimi pilersaarusiortoqarpoq, taamaalillunilu iliusissat aalajangersimasut tassunga atatillugu innuttaasunit kommunalbestyrelsimiillu nalilerneqarsinnaassallutik. Kommunimi pilersaarut kommunimi illoqarfiup ineriartornerani takussutisatut aallaavigineqassaaq.

Kommunimi nunaminertat qanoq atorineqarnissaat pillugit, kommunalbestyrelsi kommunimi pilersaarummi aalajangersaasarpoq. Illuliornermi, aqqusinniornermi, aqqusineeqqanik pilersitsinermi, teknikkimut tunngasunik sanaartornermi il.il. qanoq inissiisoqassanersoq, qanorlu ilusiliisoqassanersoq pillugit nunaminertat assigiinngitsut iluinut aalajangersagaqarpoq.

Kommunimi pilersaarut allanngortinneqarsinnaavoq – assersuutigalugu aalajangersakkat ilaat naammangippata, piffissamulluunniit naleqqutinngippata. Kommunip pilersaarusiorfigineqarnerani tapiliussap akuersissutigineratigut tamanna pisinnaavoq.

Pilersaarut taanna 2017-2028-imi Kommune Kujallermi pilersaarummut ilassutaavoq.

Kommunimut pilersaarummut ilassut nassuiaatitaqarpoq, tamatumani kommunip pilersaarusiorfigineqarnerani ilanngussakkut naatsorsuutigisat anguniakkallu nassiarneqarlutik.

Tassunga tulluutissaq aalajangersakkanut tunngasoq, tassani illoqarfiup immikkoortua pillugu kommunimut pilersaarummi aalajangersakkat pingaarnit ipput.

Kingulliupput pilersaarummi aalajangersakkat sukumiisut, illoqarfiup immikkoortuata tamatuma siunissami qanoq isikkoqarnissaanik aalajangersaavisoq. Aalajangersakkani sukumiisuni illut, aqquserngit, aqqusineeqat, teknikkikkut atortulersuutit allallu qanoq inissineqarnissaat ilusilersorneqarnissaallu oqaatigineqartarpoq.

Kommunip pilersaarusiorfigineqarnerani tapiliussamut uunga aamma pilersaarutinut allanut tunngasunut paasissutisat tulluuttumut saaffiginnikkut pissarsiarineqarsinnaapput:

Kommune Kujalleq
plan@kujalleq.gl

HVAD ER EN KOMMUNEPLAN?

Efter Inatsisartutlov nr. 17 af 17. november 2010 om planlægning og arealanvendelse, har kommunalbestyrelsen gennem planlægning og administration pligt til at medvirke til, at arealerne inden for kommunen tages i anvendelse ud fra en samfundsmæssig helhedsvurdering.

Derfor udarbejdes kommuneplanen der giver et helhedsbillede af planlægningen, og derved får borgerne og kommunalbestyrelsen mulighed for at vurdere konkrete tiltag i sammenhæng. Kommuneplanen er det plandokument, der styrer den fremtidige fysiske udvikling i kommunen.

I kommuneplanen fastlægger kommunalbestyrelsen bestemmelser for, hvordan arealerne i kommunen skal anvendes. Inden for de forskellige arealer, er der bestemmelser for placeringen og udformningen af bygninger, veje, stier, tekniske anlæg osv.

Kommuneplanen kan ændres, f.eks. når den på nogle punkter ikke er tilstrækkelig eller tidssvarende. Dette kan ske ved vedtagelse af et kommuneplantillæg.

Denne plan er et tillæg til kommuneplanen for Kommune Kujalleq 2017-2028.

Selve kommuneplantillægget består af tre dele, en redegørelsesdel hvor der redegøres for de forudsætninger og mål, der er for kommuneplantillægget.

Herefter følger en bestemmelsesdel, som består af kommuneplanens overordnede bestemmelser for delområdet.

Sidst følger planens detaljerende bestemmelser, som skal regulere det fremtidige område fysisk. Disse bestemmelser skal regulere placering og udformning af bygninger, veje, stier, tekniske anlæg osv.

Oplysninger om dette kommuneplantillæg og andre planforhold kan fås ved henvendelse til:

Kommune Kujalleq
plan@kujalleq.gl

| IMARISAA | INDHOLD |
|--|--|
| NASSUIAAT | REDEGØRELSE |
| <p>A. Tunuliaqutaq B. Siunertaq C. Immikkoortup ilaa ullumikkut D. Imarisaa E. Pilersaarutinut allanut attuumassutaa F. Atuuffiit</p> | <p>A. Baggrund B. Formål C. Delområdet i dag D. Indhold E. Forholdet til anden planlægning F. Retsvirkninger</p> |
| AALAJANGERSAKKAT | BESTEMMELSER |
| AALAJANGERSAKKAT PINGAARNERIT | OVERORDNEDE BESTEMMELSER |
| <p>Siunertaq Killiliineq Atuuffia Pissutsit atuuttut Sanaartukkat Inissaqassuseq Tikinneqarsinnaaneranut tunngasut pilersuinerlu Eqqissisimatitat eriagisariaqakkallu Immikkut aalajangersaaffigisat</p> | <p>Formål Afgrænsning Anvendelse Eksisterende forhold Bebyggelse Rummelighed Adgangsforhold og forsyning Fredede og bevaringsværdige træk Klausulerede zone</p> |
| AALAJANGERSAKKAT SUKUMIINERUSUT | DETALJEREDE BESTEMMELSER |
| <p>Immikkoortup pineqartup atorneqarnissaa Sanaartorfigisap annertussusaa inissisimaffialu Sanaartukkap silatimigut isikkua Aqquserngit, pisuinnaat aqquaat biilinullu inissiiviit Nunaminertat sanaartorfigineqanngitsut Sanaartukkanik avatangiisinillu pioreersunik ataavartitsineq Teknikkiimut atortut Avatangiisit Illoqarfimmi immikkoortumut pilersaarummik aamma / imaluunniit Kommunimut pilersaarummut ilanngussaq</p> | <p>Detailområdets anvendelse Bebyggelsens omfang og placering Bebyggelsens ydre fremtræden Vej, sti og parkering Ubebyggede arealer Bevaring af eksisterende bebyggelse og omgivelser Tekniske anlæg Miljøforhold Ophævelse af lokalplan og/eller Kommuneplantillæg</p> |
| ILANNGUSSAT | BILAG |
| <p>Nunap assinga ilanngussaq 1: Illoqarfiup ilaa – takussutissiaq Nunap assinga ilanngussaq 2: Sanaartornermit isummat tunngaviusut</p> | <p>Kortbilag 1: Eksisterende forhold Kortbilag 2: Nye områdegrænser Kortbilag 3: Bebyggelsesprincipper</p> |

NASSUIAANEQ

Kommunimut pilersaarut ilassut manna Kommune Kujallermut 2017-28-mi pilersaarummi nassuiaatinik allannngortitsinngilaq. Nassuiaat matuma kingulianiittoq pilersaaruseriorfiup ilaani tamatuminna nassuiaaffiuvoq kiisalu kommunimut pilersaarummut ilassutikkut aalajangersakkanik pingaarnernik sukumiisunillu erseqqissaaviulluni.

A: Tunuliaqut

Inissialiorfissat pioreersut tamakkerneqanngajalerput inissianillu nutaanik assigiinngitsunik assut pisariaqartitsisoqarpoq.

Ilaatigut tassaapput sulisunut inissiat, inissiat attartortittakkat, piginneqatigiilluni inissiaatit, ilaqutariit illui ataasiakkaartut kiisalu inissiarsuit inissiallu ikittunnguit ataatsimoortut.

Illoqarfiup immikkoortuata tamatuma ineriartortinneqarnerarnissaq naatsorsuutigineqarpoq meeqqeriviliornissaq pisariaqassasoq, kiisalu sullissivinnik allanillu ataatsimoorussanik sukisaaarsaarfinnillu pisariaqartitsisoqassasoq.

B: Illoqarfiup immikkoortua ullumikkut

Illoqarfiup immikkoortua C8 nunataqarpoq 11,2 ha missaanik angissusilimmik.' Sinneruttoq10 ha missaanniippoq. Tamanna ilaatigut ilinniartunut inissialiorfiusimavoq, inunnik sullissiviliorfiusimalluni inissiarsuaaqqat marluk sananeqarsimallutik aammalu Qummumi inissiaqarluni. Naatsorsuutigineqarpoq aqquserngup avannamut kimmuk sammerngani pioreersumi inissiarsuaaqqanik allanik sanasoqassasoq, kiisalu Qummup aqquserngata kujammuk sammerngani ataatsimoorussaqqarfinnik sanasoqassasoq.

Sumiiffik tamanna maanna illoqarfiup killeqarfiata iluaniippoq, taannalu kommunimut pilersaarutikkut ataatsimoorussaqqarfissatut immikkoortitaalluni. Sanaartukkat pioreersut saniatigut sinnera attorneqarsimannngilaq.

Sanaartorfigineqarsimannngitsortaa nunagikuluttuuvoq sivingalaarluni, sanaartorfigissaanerlu eqqarsaatigalugu pisariitsuussalluni. Sumiiffik tamanna illoqarfiup pioreersup avannarpasinnerusortaaniippoq.

Illoqarfiup immikkoortua illoqarfiup aqquserngatigut Qummuk tikitassaavoq. Siunissami illuliassat

REDEGØRELSE

Dette kommuneplantillæg ændrer ikke ved redegørelsen i Kommuneplan 2017-28. Nedenstående redegørelse er en beskrivelse af delområdet samt uddybning og konkretisering af kommuneplantillæggets bestemmelser.

A: Baggrund

De eksisterende områder til boligbyggeri er ved at være udtømte og der eksisterer et stort behov for at bygge nye boliger af forskellig slags.

Dette drejer sig dels om personaleboliger, udlejningsboliger, andelsboliger, fritliggende enfamiliehuse samt almene boligblokke og punkthuse.

I forbindelse med udbygningen af denne bydel skønnes der også at blive behov for etablering af en daginstitution i lokalområdet, samt mindre servicevirksomhed og andre fælles- og rekreative formål.

B: Delområdet i dag

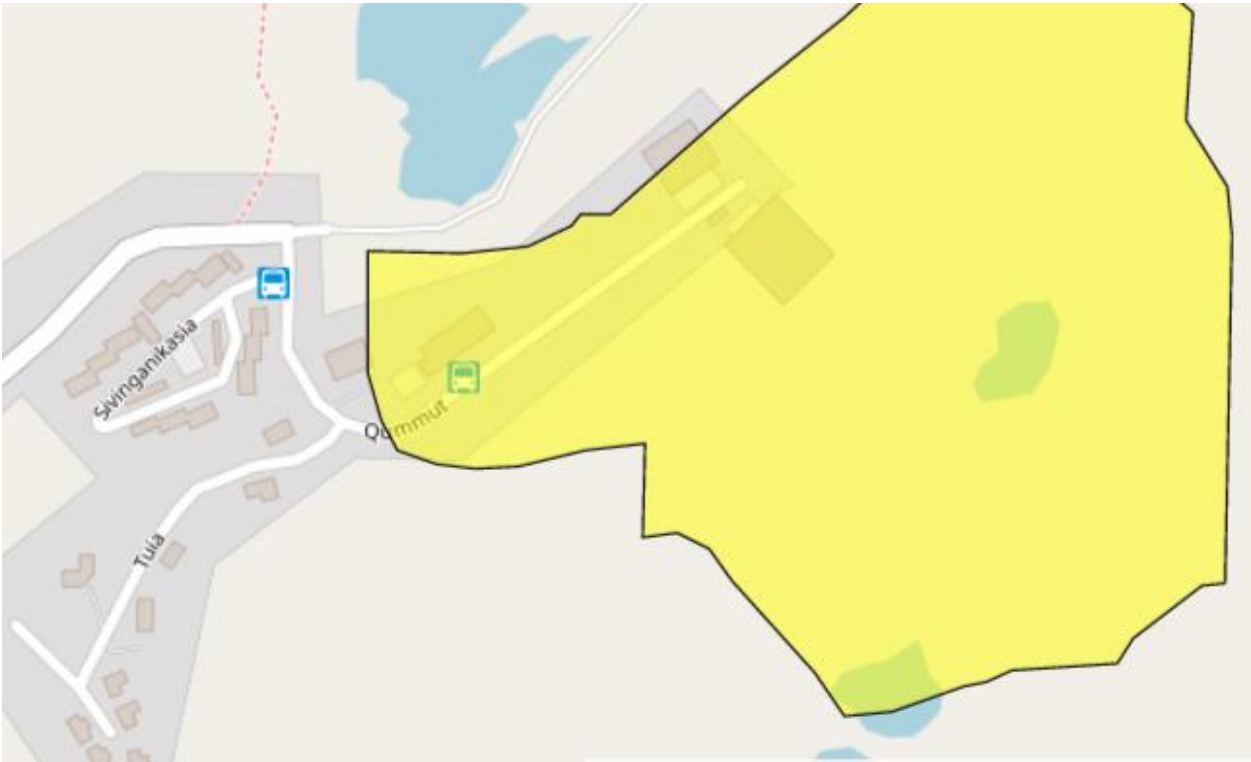
Delområde C8 omfatter et areal på 11,2 ha. Restrummeligheden til området er på ca. 10 ha. Området er delvist bebygget med kollegie, institution og 2 punkthuse med boliger på Qummut. Der forventes opført yderligere punkthuse på den eksisterende NV-lige vejstrækning, samt fremtidige faciliteter til fælles formål på Qummut SØ-lige side af vejen.

Området er i dag beliggende i byzonen, som i kommuneplanen er udlagt til fælles formål. Ud over den nævnte, eksisterende bebyggelse fremstår den resterende del af området ubebygget.

Den ubebyggede del af området fremstår som et relativt jævnt men let skrånende terræn, som vil være let tilgængeligt i forhold til byggemodning. Området udgør det nordligste område i den eksisterende by.

Delområdet vejbetjenes i dag fra bydelsvejen Qummut. Fremtidig bebyggelse vil ligeledes skulle vejbetjenes herfra.

tassuunattaq tikinneqarsinnaassapput.



Illoqarfiup immikkoortua C8 Qummut ullumikkut / Delområde C8 ved Qummut i dag

C: Kommunimut pilersaarummut ilassutip siunertaa:

Kommunimut pilersaarummut ilassutip siunertaa pingaarneq:

- Sumiiffiup tamatuma sanaartukkanut assigiinngitsunut, namminerisanut, ilaqutariinnut ataasiakkaanut illunut, piginneqatigiilluni illuutitut aammalu inissiaruarnut atorineqarsinnaanngornissaa qularnaassallugu
- sanaartorfissianik assigiinngitsunik angissusilinnik immikkoortitsisoqarnissaa qularnaassallugu
- illoqarfiup immikkoortuata tamatuma pitsaaqquataasa, nunataata isikkiviatalu atorluarneqarnissaa qularnaassallugu
- Pilersaarusiornermut periusissiami siunertat najoqqutaralugit nunap ilaanik inissialiorfissamik pilerinartumik allanngorartumillu pilersitsinissaq
- illoqarfiup immikkoortuata C8-ip inissiaqarfittut ataatsimullu atugassanut atorineqarnissaa aalajangersassallugu, soorlu pisiniarfinnut, ataatsimut atugassianut aammalu suliffeqarfinnut minnerusunut tamatuma inissiaqarfiuneranik allanngortitsisuunngitsumik

C: Kommuneplantillæggets formål

Kommuneplantillæggets overordnede formål er:

- at sikre områdets anvendelse til bolig og fællesformål med blandet bebyggelse som private, fritliggende enfamiliehuse, andelsboliger og etageboliger
- at sikre, at der udlægges byggefelter i varierende størrelser
- at sikre og udnytte områdets styrke, landskabet og udsigten
- at skabe et attraktivt og varieret boligområde i overensstemmelse med Planstrategiens mål
- at fastlægge anvendelsen af delområde C8 til boligbebyggelse samt fællesformål som nærbutik, fælles faciliteter og mindre virksomhed, som drives på en sådan måde, at områdets karakter af beboelsesområde ikke ændres
- at skabe et boligområde, hvor der er let adgang til rekreative muligheder

- atorneqartussanut.
- Nunap ilaani inissialiorfissamik sukisaarsaarfissamut periarfissagissaartumik pilersitsinissaq
- Sanaartukkat alutornartorsuarmik avatangiisillit isikkivillillu tulluarsarnissaat, kiisalu
- Sumiiffiup sanilerisap ilaata D2-p eqqarsaatersorfiginissaa, tassaassammat sanaartorfiup nutaap sukisaarsaarfittut atorneqarnissaa. Ullumikkut D2 sanaartorfigeqqusaanngilaq sunngiffimmilu annertunerusunik sammisassaqartitsiviulluni.

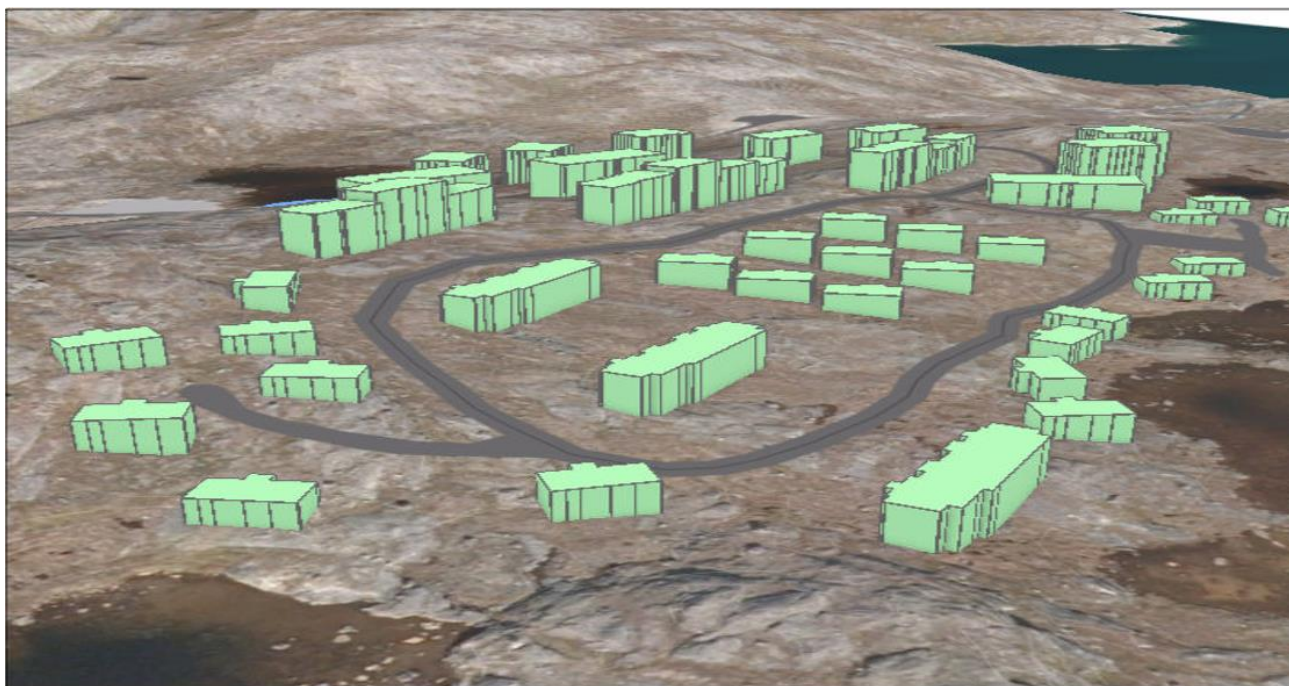
- at tilpasse bebyggelsen dens storslåede omgivelser og udsigt
- at indtænke det tilstødende delområde D2 som en rekreativ del af den nye bebyggelse. D2 er i dag udlagt til friholdt område og større fritidsanlæg.

D: Kommunimut pilersaarummut ilassutip imai

Kommunimut pilersaarummi illoqarfiup ilaanut tunngasut C8 aamma A11 siusinnerusumut sanilliullugit iluarsineqarput, tassami illoqarfiup immikkoortua C8 immikkoortumut A11 aammalu immikkoortup D2-ip ilaanut katigunneqarpoq taamalu siunissami sanaartorfissat ataatsimoortunngortinneqarluni.

D: Kommuneplantillæggets indhold

Kommuneplanens delområde C8 og A11 reguleres i forhold til tidligere, idet delområder C8 sammenlægges med en del af A11 samt en del af delområde D2 således, at der skabes en helhed i den fremtidige bebyggelse.



E: Pilersaarutininut allanut attuumassutaa

Nuna tamakkerlugu pilersaarusiorneq
Kommunimut pilersaarummut ilassut nr. 11 nuna tamakkerlugu pilersaarusiornermut sunniuteqanngilaq.

E: Forhold til anden planlægning

Landsplanlægning
Kommuneplantillæg nr. 11 påvirker ikke Landsplanlægningen.

Pinngortitamik illersuinermut inatsit

Naturbeskyttelsesloven

Kommunimut pilersaarummut ilassutip pinggortitat sunnertiasut imaluunniit Nunagis-imit nunaminertat sunnertiasutut nalunaarsugaanut eqquingilaq.

Avatangiisit

Illoqarfimmi avatangiisitigut unammilligassat qularnaar-neqarnissaat malittarisassaartinneqarnissaallu sammineqarput. Aaqqiisutissat tamakku eqqagassalerinermut imikoorutillu qanoq pineqarnissaannut pilersaarutissani sammineqarumaarput.

Kommunip eqqissisimatitai

Nunaminertami kommuni eqqissisimatitaqanngilaq.

Kommune Kujallermi Pilersaarusionermut periusissiaq

2019-2023-imut Kommune Kujallermut Pilersaarummut Periusissiami anguniakkat pingaernerit ilaat tassaavoq inissianik inissiaqarfinnillu kajungernartunik pilersitsisalluni taamaaliornikkut tamaani najugaqareersut tamaaniiginnartinniassallugit, inuusuttut ilinniartut kisalu avataaneersut nuunnissaannut kajumissuseqalersinniassallugit.

Pilersaarusionermut periusissiami anguniakkat allat tassaapput inissialiorfissat sanaartorfigissarneqarnissaannik pisariaqartitsineq naammassissallugu, kiisalu kajungernartunik aammalu utoqqarnut, pitsorluttunut mikisunillu meerartalinnut tikikkuminartunik inissiaqarfeqarnissaa illoqarfiullu immikkoortortaqaqarnissaa qularnaassallugu.

Anguniakkat takorloorneqarput anguneqassasut ilaatigut ivigaqarfiliinikkut, aqqusineeraliinikkut tummeraliornikullu, pinnguarterfiliornikkut aammalu ataatsimoorfissanik soorlu illoqarfimmi illoqannginnersaliorinikkut.

Kommunimut pilersaarut manna suliarineqarpoq anguniakkat taakku anguniarnerini atugassarititaasut pitsaaneruserusut angujumallugit.

2017-28 Kommune Kujallermut pilersaarut

Kommunimut pilersaarummut ilassut nr. 11 2017-2028-imut Kommune Kujallermut pilersaarummut naapertuuppoq, tassanilu illoqarfiup immikkoortui C8 aamma A11 tamarmik inissiaqarfittut ataatsimoorussaqaarfittullu immikkoortinneqarsimallutik. D2-li tassunga ilaanngilaq, taassumalu ilaa peerneqarpoq illoqarfiullu immikkoortuanut nutaamut ilanngunneqarluni.

Kommunimut pilersaarummut ilassutikkut nr. 11-ikkut illoqarfiup immikkoortuisa C8, A11 aamma D2-ip

Kommuneplantillægget berører ikke følsomme naturområder eller områder, der i Nu-naGIS er registreret som følsomme

Miljøforhold

Der er fokus på at sikre og regulere de miljøudfordringer, byen står over for. Disse løsninger vil blive beskrevet i de kommende planer for håndtering af affald og spildevand.

Kommunale fredninger

Der er ingen kommunale fredninger i området

Planstrategien i Kommune Kujalleq

Et af de overordnede mål i Kommune Kujalleqs Planstrategi 2019-2023 er udvikling af attraktive boliger og boligområder, således at man kan fastholde eksisterende borgere, unge under uddannelse samt tiltrække nye borgere udefra.

Andre mål i Planstrategien er, at dække behovene for byggemodnede arealer til boligbyggeri, samt sikre attraktive boligområder og byrum med gde adgangsforhold og tilgængelighed for ældre, gangbesværede og småbørnsfamilier.

Disse mål tænkes nået og suppleret med bl.a. grønne kiler og områder, sti- og trappeforbindelser, legepladser og samlingspunkter som torve og pladser i byen.

Dette kommuneplantillæg er tilvejebragt for at skabe bedre betingelser for at nå disse mål.

Kommuneplan 2017-28

Kommuneplantillæg nr. 11 er i overensstemmelse med de overordnede bestemmelser i Kommuneplan 2017-2028 Kommune Kujalleq, hvor begge delområder C8 og A11 er udlagt til bolig- og fællesformål. Undtaget er dog den del af D2, som udtages heraf og tillægges det nye delområde.

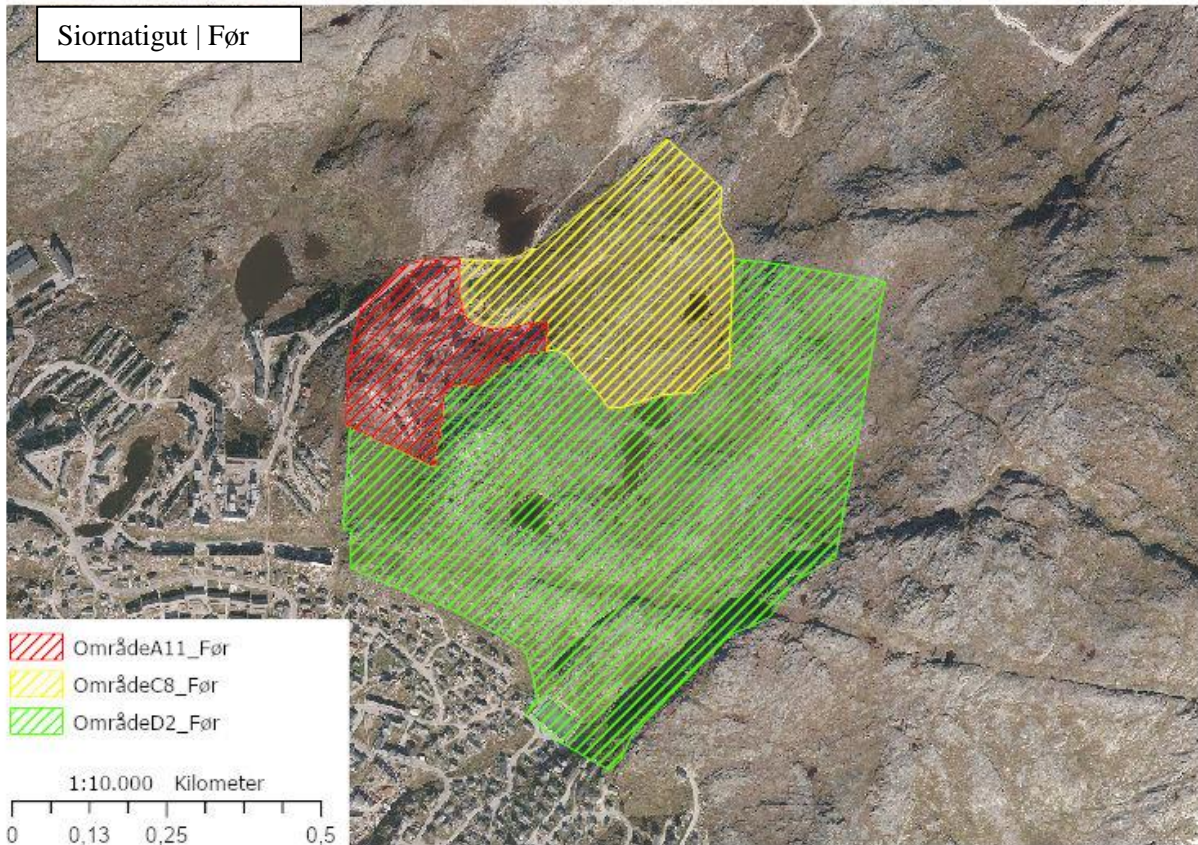
Med kommuneplantillæg nr. 11 ændres afgrænsningen af delområderne C8, A11 og D2.

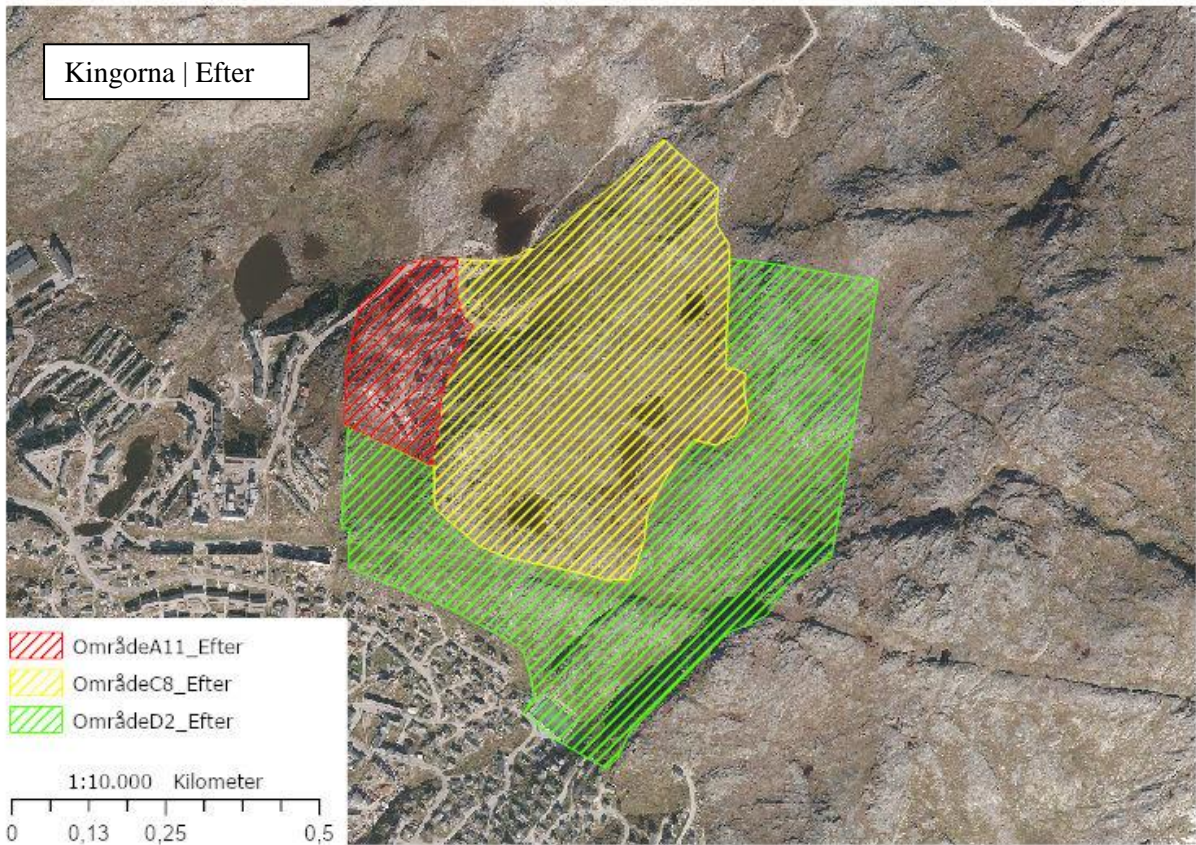
killeqarfii allangortinneqarput. Matuma kinguliani illoqarfiup immikkoortuisa siornagut kingornagulu killeqarfii takukkit.

Illoqarfiup immikkoortua nutaaq C8 eqqarsaatigalugu ilassutikkut ugguuna nutaanik pingaarnernik sukumiisunillu aalajangersagaliortoqarpoq Pilersaaruserneq aamma nunaminertat atornerqartarnerat pillugit Inatsisartut inatsisissaat nr. 17, 17. november 2010-imeersoq naapertorlugu.

Se oversigtskortene nedenfor med en illustration af delområderne før og efter.

For det nye delområde C8 er der med dette tillæg udarbejdet nye overordnede og detaljerede bestemmelser, iht. Inatsisartutlov nr. 17 af 17. november 2010 om planlægning og arealanvendelse.





Kommunimut pilersaarummi illoqarfiup immikkoortuanut pilersaarutip allannguutai / Ændring af kommuneplanens delområde.

Aalajangersakkat tamanut atuuttut

Siusinnerusukkut immikkoortumut pilersaarutit aamma kommunip pilersaarutaanut ilanngussat

Kommunimut pilersaarutikkut ugguaa siusinnerusukkut atuussimasoq "illoqarfiup immikkoortuanut pilersaarut nr. 10, august 2011-meersoq - Qummumi B8 aamma C8-imi aalajangersakkanik allannguiffiusoq" taarserneqarpoq kiisalu kiisalu Kommunimut pilersaarummut ilassutaasimasoq / illoqarfiup immikkoortuanut pilersaarutaasimasoq A11-2 juni 2008-meersoq sanaartorfiusimangitoq peerneqarluni.

Qanganitsat nunami atavissut

Tamaani qanganitsanik nassaassaqaarnersoq Kommune Kujalliup ilisimasaqarfingnilaa, tamatumali misissuiffiqeqarsimanginnera taamaallaat tamatumunnga pissutaavoq.

Inatsisartut inatsisaat nr. 11, 19. maj 2010-meersoq malillugu immikkoortumi assaaneq ingerlanneqartassaaq. Annertunerusunik assaasoqartussaaitillugu sanaartortitsisup Nunatta

Generelle bestemmelser

Tidligere lokalplaner og kommuneplantillæg

Dette kommuneplantillæg erstatter tidligere „Lokalplan nr. 10 af August 2011 – Ændring af bestemmelserne for område B8 og C8 ved Qummut“, samt udtager et ubebygget areal af tidligere Kommuneplantillæg/ Lokalplan A11-2 af juni 2008, „Boligområde ved Nuiariaq“.

Jordfaste fortidsminder

Kommune Kujalleq er ikke bekendt med, at der ligger fortidsminder inden for området, men dette skyldes udelukkende, at der ikke er foretaget nogen form for undersøgelse af området.

Jordarbejder inden for delområdet er underlagt Inatsisartutlov nr. 11 af 19. maj 2010 om

Katersugaasivia Allagaateqarfialu pilersarusionermit akuutittassavai, tak. § 11 stk. 4 kiisalu §§ 12-16 aamma § 32.

Assaanerup nalaani qanganitsamik eriagisassamik naammattuuisoqarpat sanaartortitsisup nassaarneq erngertumik Nunatta Katersugaasivianut Allagaateqarfianullu nalunaarutigissavaa, suliallu qanganitsanut attuumassuteqartortai unitsinneqassapput.

Sulineq nanginneqarsinnaanersoq, imaluunniit misissuisoqarnissaata tungaanut unitsinneqassanersoq, imaluunniit eqqissisitsinissamik suliasanngortitsisoqassanersoq pillugu Nunatta Katersugaasivia piaarnerpaamik suliamik ingerlatsisumut nalunaaruteqassaaq.

Taaneqareersunik unioqqutitsineq akiliisussanngortitsinermik kinguneqarsinnaavoq.

Suut nassaat Namminersorlutik Oqartussat pigaat qinnuigineqarnikkulu piaartumik tunniunneqassallutik.

fredning og anden kulturarvsbeskyttelse. Bygherren skal ved større jordarbejder inddrage grønlandsk Nationalmuseum og Arkiv i planlægningen, jf. § 11 stk. 4 samt §§ 12-16 og § 32.

Hvis der under jordarbejde findes et fortidsminde, skal der rettes henvendelse til Nationalmuseet, og arbejdet skal standses i det omfang det berører fortidsmindet.

Nationalmuseet meddeler snarest den, der udfører arbejdet, om arbejdet kan fortsætte, eller om det skal indstilles indtil der er foretaget en undersøgelse, eller der er taget stilling til om en fredningssag skal rejses.

Overtrædelse af ovenstående kan medføre bødestraf.

De fundne genstande tilhører Grønlands Selvstyre og skal efter anmodning straks afleveres.

PINGAARNERTUT AALAJANGERSAKKAT ATUUT-TUT

Kommunip pilersaarutaanut ilanngussaqaq una atorlugu illoqarfiup immikkoortuanut 200-C8-imut pingaarnertut aalajangersakkat nutaat aalajangersarneqarput.

OVERORDNEDE BESTEMMELSER

Med dette kommuneplantillæg fastlægges nye overordnede bestemmelser for delområde 200-C8.

200-C8 Qummut

Pilersaarut: Akuerinneqarpoq



Saamerliuvoq illoqarfiup immikkoortua C8 alliliinerup siorna talerpilliuvorlu immikkoortup allineqarne-rata kingorna

Sumiiffik - illoqarfik / nunaqarfik

Qaqortoq

Nunap ilaa immikkoortortaqaq

Illoqarfik

Siunertaq

Sumiiffik siunertanut tamakkiussassanut atorneqarsinnaasoq.

Atorneqarnissaa

Illoqarfiup immikkoortua C8 ilaatigut qitiusumik atugassanut soorlu inunnik sullissiveqarfinnut, sullissivinnut pisortat namminersortullu pigisaannut aammalu niuertarfinnut kiisalu inissialiorfittut atorneqassaaq.

200-C8 Qummut

Status: Vedtaget



Til venstre Delområde C8 før udvidelsen og til højre efter områdets udvidelse

Lokation - by/bygd

Qaqortoq

Zone

By

Formål

Område til fællesformål

Anvendelse

Område C8 anvendes dels til centerformål som institution, offentlig- og privat service og butikker og dels til boligbebyggelse

Pissutsit atuuttut:

Immikkoortoq ilaannakuusumik sanaartorfiusimavoq. Ilinniartut inaat, sullissiveqarfiit inissiallu

Inissaqassuseq

Piffik tamanna 11,2 ha. missaannik annertussuseqarpoq.

Sanaartukkat

C8-mi sanaartukkat nutaat 3½.-inik quleriilerlugit nunallu portunerpaaffianiit annerpaamik 16 meterinik portussusilerlugit sananeqarsinnaapput. Sananeqaatit, ilutsit qalipaatiillu eqqarsaatigalugit sanaartukkat isikkui illoqarfiup immikkoortuanut tamaanga naleqqussarneqassapput.

Nunaminertat sanaartorfigeqqusaanngitsut

Illoqarfiup immikkoortua C8 illoqarfiup aqqusernatigut Qummukut tikinneqarsinnaassaaq. Sanaartorfissiap iluani biilinuut unittarfiliortoqassaaq.

Illoqarfiup immikkoortuata aqqusernani ilioraasoqaranilu, uninngasoqaranilu allanik angallannerunngitsunik iliortoqassanngilaq. Illoqarfiup immikkoortua tamanna imermik pilersugaareerpoq kuuffilersugaareerlunilu, illuliat nutaat atassuserneqassapput.

Illoqarfiup immikkoortuanut pilersaarut pioreersoq

Kommunimut pilersaarummut tapiliussaqaq nr. 10 aug 2011-imeersoq

Eksisterende forhold

Området er delvist bebygget. Kollegie, institution og boliger

Rummelighed

Områdets areal er på ca. 11,2 ha.

Bebyggelse

Nyt byggeri i område C8 kan opføres i 3½ etage og med en maksimal bygningshøjde på 16 meter over højeste terrænniveau. Bebyggelsens udseende skal indpasses i området ved materialevalg, udformning og farver.

Friarealer

Området C8 skal trafikbetjenes frabydelsvejen Qummut. Parkering skaletableres inden forbyggefeltet.

Der må ikke findes oplæg, parkering eller andre aktiviteter end færdsel sted på bydelsvejen. Området er vandforsynet og kloakeretog ny bebyggelse skal tilsluttes.

Eksisterende Lokalplan

Kommuneplantillæg nr. 10 af aug 2011

200-A11 Sivinganikasia Tuia
Pilersaarut: Akuerinneqarpoq



Saamerliuvoq illoqarfiup immikkoortua A11 allili-
inerup siorna talerpilliuvorlu immikkoortup al-
lineqarnerata kingorna

Sumiiffik - illoqarfik / nunaqarfik

Qaqortoq

Nunap ilaa immikkoortorta

Illoqarfik

Siunertaq

Inissiaqarfik

Atuuffia

Tamaani inissinneqarsinnaapput inissiat, atuartut
inaat, sanaartukkat ataatsimoorussat, niuertarfeeqqat
errorsisarfiillu

Pissutsit atuuttut

Illoqarfiup immikkoortua tamanna quleriilinnik illunillu
ataasiakkaanik tamakkiisuunngitsumik
sanaartorfigineqarsimavoq

Inissaqassuseq

Piffik tamanna 5,6 ha-it missaannik
annertussuseqarpoq.

2016-imi sinneruttumi inissaqarput ilaqutariit illui
ataasiakkaat 18-it missaat, inissiat uigulukuttut /
pukkitsut 8 aammalu inissiat 36 missaat

200-A11 Sivinganikasia Tuia
Status: Vedtaget



Til venstre Delområde A11 før udvidelsen og til
højre efter områdets udvidelse

Lokation - by/bygd

Qaqortoq

Zone

By

Formål

Boligområde

Anvendelse

Der kan placeres boliger, kollegier, byggeri til fælles
formål, kiosk og vaskeri i området

Eksisterende forhold

Området er delvist bebygget med etagehuse og
fritliggende huse

Rummelighed

Området er på ca. 5,6 ha.

Der er i 2016 en restrummelighed på ca. 18
enfamiliehuse, 8 rækkehuse/tæt-lav og ca. 36
lejligheder

Sanaartorfik

Sanaartukkat nutaat quleriilittut, ataasiakkaartut aammalu pukkitsutut 2½ tikillugu quleriilittut sananeqarsinnaapput

Nunaminertat sanaartorfigeqqusaanngitsut

Nunaminertat sanaartorfigeqqusaanngitsut eqqaanni sanaartugassat kommunimut pilersaarummut ilassutissami aalajangersaavigineqassapput.

Sumiiffik Qummumit aqqusineqarpoq. Illoqarfiup immikkoortua tamanna imermik pilersugaareerpoq kuuffilersugaareerlunilu, illuliat nutaat atassuserneqassapput. Illoqarfiup qeqqata tungaanut pisuinnarnut aqquserniortoqassaaq.

Attaviliinerit

Illoqarfiup immikkoortuanut pilersaarut pioreersoq

Kommunimut pilersaarummut ilassut nr. 9 juni 2008-imeersoq (illoqarfiup immikkoortuanut pilersaarut A11-2)

Bebyggelse

Nyt byggeri kan opføres som etage-, fritliggende og tæt-lav bebyggelse i op til 2½ etager

Friarealer

Friarealer omkring bebyggelse fastlægges i kommende kommuneplantillægs detaljerede bestemmelser.

Området vejbetjenes fra Qummumut. Området er vandforsynet og kloakeret og ny bebyggelse skal tilsluttes. Der skal etableres stiforbindelse mod midtbyen.

Tilslutninger

Eksisterende Lokalplan

Kommuneplantillæg nr. 9 af Juni 2008 (Lokalplan A11-2)

200-D2 Arsaattarfik sanaartorfigeqqusaanngitsorlu

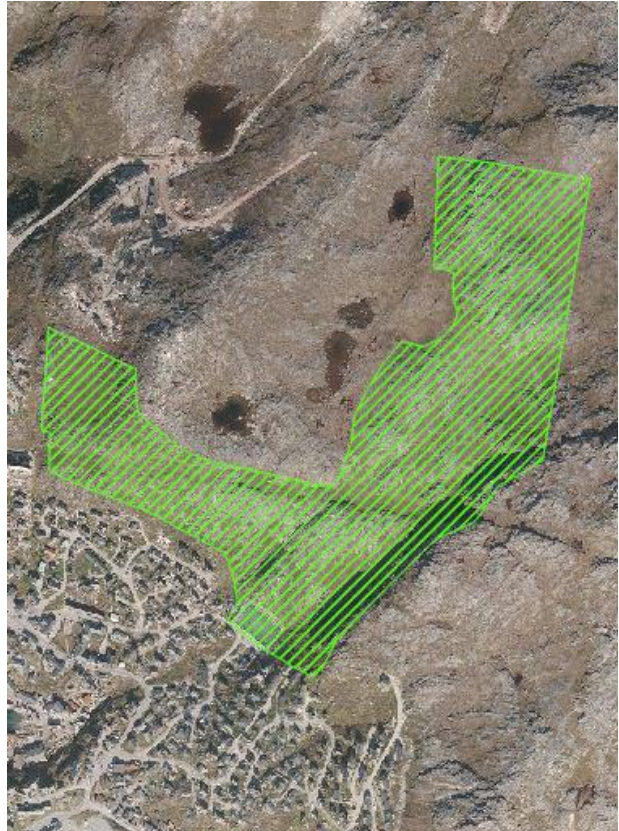
Killiffik: Akuerineqarpoq.



Saamerliuvoq illoqarfiup immikkoortua D2 allilinerup siorna talerpilliuvorlu immikkoortup allineqarnerata kingorna

200-D2 Fodbold og Friareal

Status: Vedtaget



Til venstre Delområde D2 før udvidelsen og til højre efter områdets udvidelse

| |
|--|
| Nunap ilaa immikkoortortaq |
| Illoqarfik |
| Sumiiffik - illoqarfik/nunaqarfik |
| Qaqortoq |
| Siunertaq. |
| Sumiiffik atorineqanngitsoq sunngiffimmilu sammisaqarnermi atortut annertunerit |
| Atuuffia |
| Arsaattarfiup, pisuinnaata aqquserngata, silami issiaviit aammalu tummeqqat sunngiffimmi sammisanut attuumassutillit eqqaanni annikitsunik illuliorqarsinnaavoq. Sumiiffik isikkuminartuussaaq aamma illoqarfimmut pinngortitamullu akunnequtaassalluni. |
| Pissutsit atuuttut |
| Tamaaniipput ataatsimoorussaqaarfiit, tassa arsaattarfik aammalu pinngortitami pisuffissat. |
| Inissaq sinneruttoq |
| Piffik tamanna 38 ha. missaannik annertussuseqarpoq. |
| Sanaartukkat |
| Atortut nutaat, tassa illuliat anginngitsut arsaattarfimmut atasut sanaartorfissiami D-10a-mi sananeqarsinnaapput. |
| Nunaminertat sanaartorfigeqqusaanngitsut |
| Arsaattarfiup sanaartorfissiallu eqqaat sanaartorfiginagit pinngortitaqarfittut itsiinnarneqassapput. Pisuinnarnullu aqqusineeraliorqarsinnaavoq. |
| Attaviliinerit |
| Tamanna Hastrupvejikkut tikinneqarsinnaavoq. |
| Illoqarfiup immikkoortuanut pilersaarut pioreersoq |
| Soqanngilaq |
| |
| |

| |
|---|
| Zone |
| By |
| Lokation - by/bygd |
| Qaqortoq |
| Formål |
| Friholdt område og større fritidsanlæg |
| Anvendelse |
| Der kan etableres mindre bygningsanlæg i forbindelse med boldbanen, stier, bænke og trapper med rekreative formål. Området skal fremstå naturligt og binde by og natur sammen som en grøn kile. |
| Eksisterende forhold |
| I området findes offentlige fællesanlæg i form af boldbane og naturstier. |
| Rummelighed |
| Områdets areal er på ca. 38 ha. |
| Bebyggelse |
| Nyt inventar i form af mindre bygningsanlæg i forbindelse med boldbanen kan placeres i byggefeltet D-10a. |
| Friarealer |
| Arealerne uden for boldbane og byggefelt skal friholdes som naturområde. Der kan dog etableres stianlæg. |
| Tilslutninger |
| Området trafikbetjenes ra Hastrupvej. |
| Eksisterende Lokalplan |
| Ingen |
| |
| |

PINGAARNERTUT AALAJANGERSAKKAT NUTAAT

Pingaarnertut aalajangersakkat illoqarfiup immikkoortuata pilersaarummi pineqartup siunissami atorineqarnissaanut tunngasuupput. Taamaammat kommunimut pilersaarummi illoqarfiup immikkoortuisa assigiinngitsut pingasut katinnerisigut illoqarfiup immikkoortuata tamatuma atorineqarneranut pingaarnerusutigut toqqammavissat nutaat pilersinneqassapput.

Kommunimut pilersaarummut ilassutip matuma suliarineqarnerata nalaani illoqarfiup immikkoortuani ataatsimoortumi 200-C8-mi nutaami pingaarnerusutigut aalajangersakkani nutaanik soqanngilaq.

| |
|---|
| Aalajangersakkat nutaat |
| Pilersaarut: Siunnersuut |
| Nunap ilaa immikkoortortaq |
| Illoqarfik |
| Sumiiffik |
| Qaqortoq |
| Siunertaq. |
| Imm. 1. Illoqarfiup ilaa tamanna inissianik ataatsimoorus-sanillu nutaanik kajungernartunillu sananissamut tunngavissiivoq, kiisalu inissianik assigiinngitsukkuutaanik aam-malu piginneriaatsinik / attartoriaatsinik assigiinngisunik siammasissumik periarfissiilluni. |
| Imm. 2 Tamaani inissiarsut ittut nunap ilusaanut nalequssarneqassapput immikkoortunut ataasiakkaanut agguataarsimallutik tannerminullu sammisumik portuner-paaffeqassallutk, tassa Qaqortumi illularineqartaleqqaar-tut ilisarnaatigisaattulli issallutik. Tamatumani illoqarfiup pineqanngillat inissiarsuaaqqat pilersaarummut ilanngun-neqarsimasut. |
| Atuuffia |
| Imm. 1. Illoqarfiup immikkoortua tamanna atorineqarsinnaavoq ilaqutariit illuinut ataasiakkaartunut 1½-inik quleriilinnut, inissianut pingasunik quleriilinnut kiisalu inissiarsuaaqqanut sisamat tikillugit quleriilinnut. |
| Imm. 2. Illoqarfiup immikkoortua sanaartukkanut ataatsimoorussanut atorineqarsinnaavoq, soorlu inunnik sullissiveqarfinnut, niuertarfinnut, timersartarfinnut kiisalu siunertanut allanut tamaani najugaqartunik sullissinermi atorineqartussanik. |
| Illoqarfiup immikkoortua tamanna suliffeqarfinnut najugaqarfiusumi nalinginnaasumik ingerlanneqarsinnaasunut atorineqarsinnaavoq, tassa suliffeqarfiup ingerlanneqarneratigut tamatuma najugaqarfittut pissuseqarnera allanngortinneqassanngippat. |

NYE OVERORDNEDE BESTEMMELSER

De overordnede bestemmelser danner rammerne om den fremtidige anvendelse af det område, planen omfatter. Med sammenlægning af 3 forskellige delområder i kommuneplanen, skal der derfor skabes nye, overordnede rammer for anvendelsen af området.

Der eksisterer ved udarbejdelsen af dette kommuneplantillæg ingen overordnede bestemmelser for det nye, samlede delområde 200-C8.

| |
|--|
| Nye Bestemmelser |
| Status: Forslag |
| Zone |
| Byzone |
| Lokation |
| Qaqortoq |
| Formål |
| Stk. 1. Området danner grundlag for opførelse af nye, attraktive boliger og fælles funktioner samt danner et bredt grundlag for opførelse af forskellige boligtyper og ejer-/lejerforhold |
| Stk. 2 Områdets etageboligbyggeri skal tilpasses terrænet med enkelte, opdeltede bygningsdele med spring i kipkoter i byggeriets længderetning, som er kendetegnende for den eksisterende, oprindelige etageboligbebyggelse i Qaqortoq. Dette gælder dog ikke de punkthuse, som er indarbejdet i planen. |
| Anvendelse |
| Stk. 1. Delområdet kan anvendes til fritliggende familieboliger i 1½ etage, rækkehuse i 1½ etage, etageboliger i 3 etager samt enkelte punkthuse i op til 4 etager. |
| Stk. 2. Delområdet kan anvendes til opførelse af byggeri til fælles formål, som institutioner, butikker, idrætsanlæg samt andre formål, som kan servicere områdets beboere. |
| Stk. 3. Delområdet kan anvendes til virksomhed, som almindeligvis kan udføres i et beboelsesområde, når virksomheden drives på en sådan måde, at områdets karakter af beboelsesområde ikke ændres. |
| Stk. 4. Virksomheder må ikke medføre ulempe |

Imm. 4. Suliffeqarfiit eqqaamiuminnut angallannikkut, nipiliornermikkut, tipiliornermikkut qullilersugaaneramikullu imaluunniit biilnut unittarfinnik annertuumik pisariaqartitsineramikutt akornutaassanngillat.

Imm. 5 Suliffeqarfik inissiami suliffeqarfiup iffigisaani najugaqartumit ingerlanneqarsinnaavoq.

Pissutsit atuuttut

Imm. 2. Ullumikkut illoqarfiup immikkoortua taamaallaat marlunnik inunnut sullissiveqarpoq Qummumilu marlunnik inissiarsuaarartaqarluni. Illoqarfiup immikkoortua allilerneqassaaq Qummup kujammut kimmut tallineratigut, taannalu piffimmi tamaani tamarmi aqqusineqarnikkut qitiussaaq.

Imm. 2. Sanaartorfusimasut avataat tamarmik attorneqaratik tamaani najugaqartunut pinngortitamiittarfiullutilu sukisaarsaartarfiussapput.

Inissaqassuseq

Imm. 1: Illuliat nutaat sanaartorfissatut takutinneqartut iluinut inissinneqassapput. Taakku sanaartorfigineqarpata illoqarfiup immikkoortua tamakkiisumik sanaartorfigineqarsimasut isigineqassaaq.

Imm. 2. Quit sanaartorfissatut immikkoortitanut atasumik sanaqassapput illutamullu pingaarnermut atasunngortinneqarsinnaallutik, imaluunniit inissiat quleriillit saavinut inissinneqarsinnaallutik.

for de omkringboende i form af trafik, støj, lugt og lyspåvirkning eller medføre et væsentligt øget behov for parkering.

Stk. 5. Virksomheden skal drives af den, som bebor ejendommen, hvor virksomheden holder til.

Eksisterende forhold

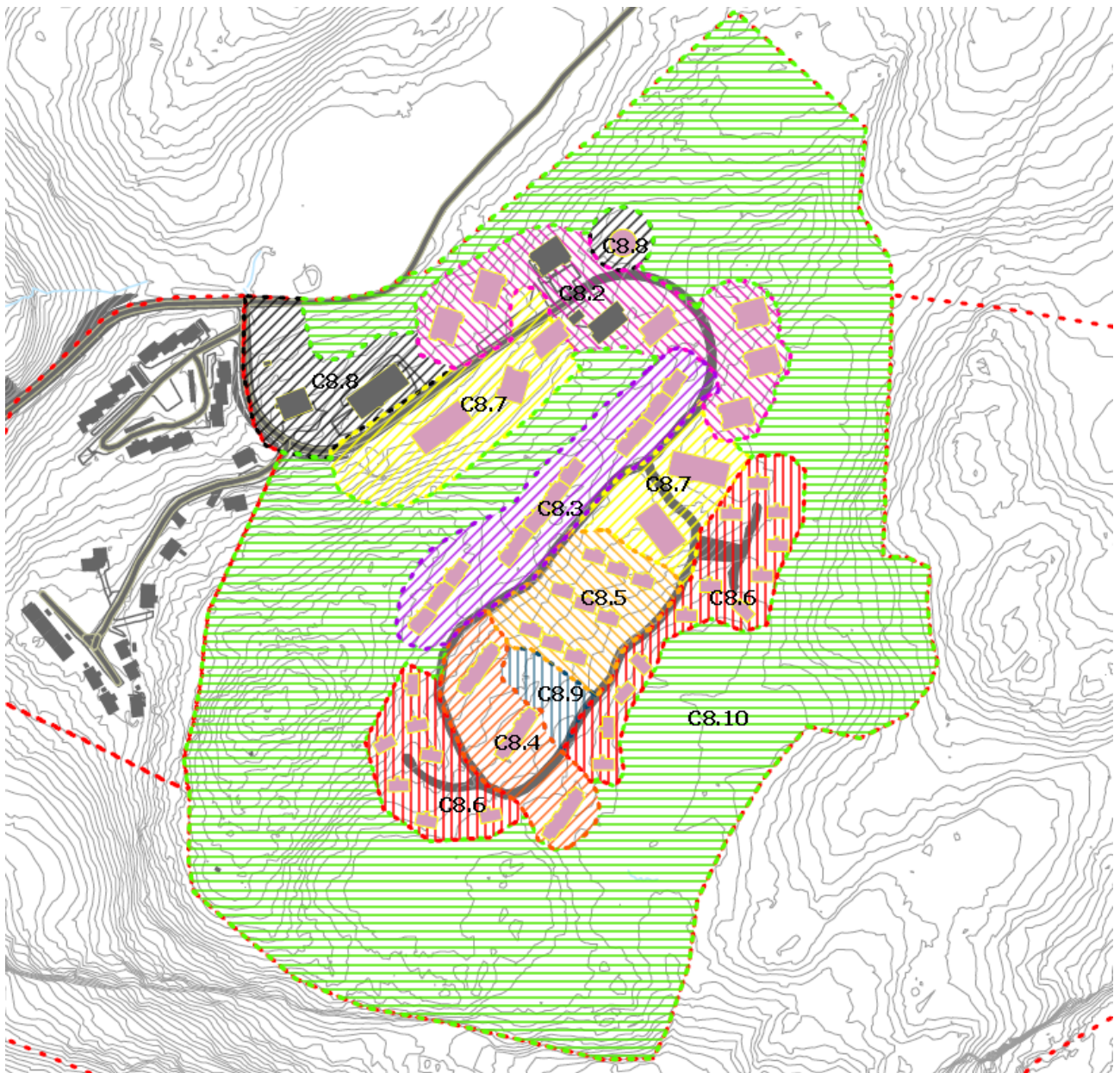
Stk. 1. Området er i dag kun bebygget med 2 institutioner og 2 punkthuse på Qummut. Området udvides med en vejforlængelse af Qummut mod SV, som fungerer som en fordelingsvej rundt i hele området.

Stk. 2. Uden om hele det bebyggede område friholdes de store, grønne naturområder som friholdte og rekreative arealer for områdets beboere.

Rummelighed

Stk. 1. Ny bebyggelse skal opføres inden for de viste byggefeltet. Når disse er bebygget, anses området for fuldt udbygget.

Stk. 2. Udhuse skal opføres i tilknytning til de udlagte byggefeltet og kan tilbygges hovedhuset, eller placeres foran etageboligerne.



Sanaartukkat

Imm. 1 Sanaartukkat sukumiisumik pilersaaruseriusumi 200-C8.1-imi ittut. - 200-C8.2. matuma siuliani nunap as-singani sanaartornermi periaasissani ersipput.

Nunaminertat sanaartorfigeqqusaanngitsut

Imm. 1. Nunaminertat sanaartorfigeqqusaanngitsut allanngortinneqassanngillat ilioqqaavittullu ator-neqassanatik.

Imm. 2. Kisiannili imm. 1 sanioqqunneqarsinnaavoq illut ataasiakkaartut eqqaanni illuutileqatigiiffiillu eqqaanni umiasianik inissiinerit eqqarsaatigalugit. Taama inissiisoqassatillugu tamatumunnga Kommune Kujaller-mi malittarisassat qaqugukkulluunniit atuuttut malinneqassapput.

Bebyggelse

Stk. 1. Den udlagte bebyggelse i detailområderne 200-C8.1. - 200-C8.2. fremgår af bebyggelsesprincipperne på kortet ovenfor.

Friarealer

Stk. 1. Friarealerne, som udgøres af de ikke bebyggede arealer, skal bevares som sådan og må ikke anvendes til oplæg.

Stk. 2. Undtagelse fra Stk. 1. Kan dog gives til oplæg af båd ved fritliggende boliger og andelsboliger. Oplæg hertil skal altid foregå efter de til enhver tid gældende regler herfor i Kommune Kujalleq.

Stk. 3. Friarealerne uden om bebyggelsen må

Imm. 3 Nunaminertat sanaartorfigeqqusaanngitsut sanaartorfiit eqqaanniittut sukisaarsaartarfittut taamaallaat atorreqarsinnaapput.

Nunaminertat piumasaqaatitaqarfiusut

Imm. 1. Illoqarfiup immikkoortua 166.58 tikillugu portussuseqarpoq antenneqarfiullunilu, taakkulu Mittarfeqarfiit radiumut attaveqaatigaat. Napparut, locator il.il. 55 meterinik avaqqullugit isumannaallisaavimmik killililigaapput.

Illoqarfiup immikkoortuanut pilersaarut pioreersoq

Kommunimut pilersaarutikkut ilassutikkut ugguuna taarserneqarpoq siusinnerusukkut atuuttoq "Kommunimut pilersaarummut ilassut nr. 10, aug 2011-imeersoq, Qaqortumi Qummumi sumiiffiit B8 aamma C8 pillugit aalajangersakkanik allannguinerit".

kun anvendes som rekreative arealer.

Klausulerede zoner

Stk. 1. Delområdet er beliggende op til kote 166.58 hvor der eksisterer et antenneanlæg, bestående af en radiomast tilhørende Mittarfeqarfiit. Masten, locator m.m. har en sikkerhedszone med en radius på 55m.

Eksisterende Lokalplan

Dette kommuneplantillæg erstatter tidligere "Kommuneplantillæg nr. 10 af aug 2011, Ændring af bestemmelserne for område B8 og C8 ved Qummut i Qaqortoq".

SUKUMIISUMIK AALAJANGERSAKKAT

Immikkuualuttortaanut aalajangersakkat ilaatigut sanaartornermut kiisalu nunaminertanut sanaartorfiususaanngitsunut tunngassuteqarput. Immikkut ittumik pisoqartillugu aalajangersakkat immikkuualuttortaanu allatut iliuuseqartoqarsinnaavoq. Kommunimut pilersaarutip ilassutissaata matuma suliarinerani maannakkorpiaq immikkoortortap ilaanut 200-C8-p immikkuualuttortaanut nassuiaatitakinnik aalajangersagaqanngilaq

DETALJEREDE BESTEMMELSER

De detaljerede bestemmelser omhandler en række emner om bl.a. bebyggelsen, bebyggelsens fretræden og anvendelse af friarealer. Der kan i særlige tilfælde dispenseres fra de detaljerede bestemmelser.

Der eksisterer ved udarbejdelsen af dette kommuneplantillæg ingen detaljerede bestemmelser for det nye delområde 200-C8.

Aalajangersakkat nutaat

Pilersaarut: Siunnersuut

Pilersaarusiame siunertaq

Imm. 1 Kommunimut pilersaarummut ilassutikkut matumuuna siunertaasoq tassaavoq illoqarfiup immikkoortuani kajungerineqareersumi inissianik nutaanik kajungernartunik pisariaqartitsinernut assigiinngitsunut naapertuuttunut sanaartornissamut pilersaarusiornikkut nutaanik pitsaanerusunillu tunngavissiusalluni.

14. Illoqarfiup immikkoortuata atorreqarnera

Matuma kinguliani sumiiffiit sukumiisumik nassuiakkat tirtartagartaliussami quppernerme siulianiittumi kiisalu llanngussami 3-imi sanaartornermi toqqammavissani takuneqarsinnaapput.

Imm. 1 Sukumiisumik pilersaarusiortfigisaq 200-C8.1 tassaavoq sanaartorfigisaq pioreersoq

Imm. 2. Sukumiisumik pilersaarusiortfigisaq 200-C8.2 inissiaruuaqqanik sanaartorfissatut immikkoortitaavoq

Nye Bestemmelser

Status: Forslag

Planens formål

Stk. 1. Formålet med dette kommuneplantillæg er, at skabe et nyt og bedre plangrundlag for opførelse af nye, attraktive boliger til forskellige behov i et i forvejen attraktivt område i byen.

14. Delområdet anvendelse

Nedenfor beskrevne detailområder fremgår af bebyggelsesprincipperne på illustrationen på siden oven for samt af Bilag 3.

Stk. 1. Detailområde 200-C8.1 udgør den eksisterende bebyggelse

Stk. 2. Detailområde 200-C8.2 udlægges til byggeri af punkthuse

Imm. 3. Sukumiisumik pilersaaruserfigisaq 200-C8.3 inissarsuarni type 1-inik sanaartorfissatut immikkoortitaavoq

Imm. 4. Sukumiisumik pilersaaruserfigisaq 200-C8.4 inissarsuarni type 2-inik sanaartorfissatut immikkoortitaavoq

Imm. 5. Sukumiisumik pilersaaruserfigisaq piginneqatigiilluni inissianik sanaartorfissatut immikkoortitaavoq

Imm. 6. Sukumiisumik pilersaaruserfigisaq 200-C8.6 ilaqutariit illuinit ataasiakkaanut sanaartorfissatut immikkoortitaavoq

Imm. 7. Sukumiisumik pilersaaruserfigisaq 200-C8.7 siunertanut ataatsimoorussanut sanaartorfissatut immikkoortitaavoq

Imm. 8. Sukumiisumik pilersaaruserfigisaq 200-C8.8 inunnik sullissiveqarfimmik sanaartorfissatut immikkoortitaavoq

Imm. 9. Sukumiisumik pilersaaruserfigisaq 200-C8.9 ataatsimut siunertanut atugassatut immikkoortitaavoq, soorlu umiatsianik inissiivittut, pinnguartarfeqarfittut imaluunniit assigisaannut

Imm. 10. Sukumiisumik pilersaaruserfigisaq 200-C8.10 sanaarfissaanngitsutut ataatsimullu sukisaarsaartarfissatut immikkoortitaavoq

15. Sanaartukkat annertussusissaat inissisimaffilu

Imm. 1. Sukumiisumik pilersaaruserfimmik 200-C8.2-mi sanaartorfissiat inissarsuaaqqanut sisamanik quleriilinnut annerpaamik 16 meterinik portussusilinnut immikkoortitaavoq.

Imm. 2. Sukumiisumik pilersaaruserfimmik 200-C8.3-mi sanaartorfissiat inissianut pingasunik sisamanik quleriilinnut annerpaamik 12,5 meterinik portussusilinnut immikkoortitaavoq.

Imm. 3. Sukumiisumik pilersaaruserfimmik 200-C8.4-mi sanaartorfissiat inissiaanut quleriilinnut / uigulukuttunut 1½/2-inik quleriilinnut annerpaamik 16 meterinik portussusilinnut immikkoortitaavoq.

Imm. 4. Sukumiisumik pilersaaruserfimmik 200-C8.5-mi sanaartorfissiat piginneqatigiilluni inissiaatinut annerpaamik 1½-inik quleriilinnut annerpaamik 8,5

Stk. 3. Detailområde 200-C8.3 udlægges til byggeri af etageboliger type 1

Stk. 4. Detailområde 200-C8.4 udlægges til byggeri af etageboliger type 2

Stk. 5. Detailområde 200-C8.5 udlægges til byggeri af andelsboliger

Stk. 6. Detailområde 200-C8.6 udlægges til byggeri af fritliggende enfamiliehuse

Stk. 7. Detailområde 200-C8.7 udlægges til byggeri til fælles formål

Stk. 8. Detailområde 200-C8.8 udlægges til byggeri af institution

Stk. 9. Detailområde 200-C8.9 udlægges til område til fælles formål som bådoplæg, legeplads eller lignende

Stk. 10. Detailområde 200-C8.10 udlægges som friholdt og rekreativt fælles område

15. Bebyggelsens omfang og placering

Stk. 1. Byggefelterne i detailområde 200-C8.2 udlægges til punkthuse, der fremstår i 4 etager med en maksimal bygningshøjde på 16m.

Stk. 2. Byggefelterne i detailområde 200-C8.3 udlægges til etageboligblokke i 3 etager med en maksimal bygningshøjde på 12,5m.

Stk. 3. Byggefelterne i detailområde 200-C8.4 udlægges til etageboliger/rækkehuse i 1½/2 etager med en maksimal bygningshøjde på 8,5m/10,5m.

Stk. 4. Byggefelterne i detailområde 200-C8.5 udlægges til andelsboliger i op til 1½ etage med en maksimal bygningshøjde på 8,5m.

Stk. 5. Byggefelterne i detailområde 200-C8.6

meterinik portussusilinnut immikkoortitaavoq.

Imm. 5. Sukumiisumik pilersaarusiortfimmi 200-C8.6-mi sanaartorfissiat ilaqutariit illuinut ataasiakkaanut 1½-inik quleriilinnut annerpaamik 8,5 meterinik portussusilinnut immikkoortitaavoq.

Imm. 6. Sukumiisumik pilersaarusiortfimmi 200-C8.7-mi sanaartorfissiat ataatsimoorussanut soorlu niuertarfinnut aammalu najugaqartut ataatsimut illuutaannut / nalliuttorsiortarfinnut marlunnik quleriilinnut annerpaamik 10 meterinik portussusilinnut immikkoortitaavoq.

Imm. 7 Sukumiisumik pilersaarusiortfimmi 200-C8.8-mi sanaartorfissiat inunnik sullissiveqarfinnut 1½-inik quleriilinnut annerpaamik 8,5 meterinik portussusilinnut immikkoortitaavoq.

Imm. 8. Illut tamarmik portussusii nunamiit portunerpaaffimmikkut uuttorneqartassapput.

Imm. 9 Toqqaviit nunap pissuseqqaavaniit illup/teqeqqup pukkinerpaaffianut ½ meterit sinnersimassanngilaat.

Imm. 10 Illut ataasiakkaat imaluunniit piginneqatigiilluni inissiatit toqqavii 1,5 meterinik portunerusut imaluunniit inissiat quleriit eqqarsaatigalugit 3 meterinik portuneruppata, tassa nunamiit uuttukkamik, illut silataasa qalliusaatut qallerneqassapput. Taarsiullugu toqqaviit illup ataatsimut isikkuani erseqqippallaalinnginnissaat uppersarneqassaaq.

Imm. 11. Aneersuortarfiit sanaartukkamat atasunnortinneqassapput aammalu sanaartorfissiatut najoqutassiat avataanniissinnaallutik. Ilaqutariit illui ataasiakkaat eqqarsaatigalugit aneersuortarfimmiit sanilerisamat qaninnermut minnerpaamik 7,5 meterinik ungasissuseqassaaq.

Imm. 12. Quit / pequsiviit assigisaallu annerpaamik 12,5m²-iussapput illumullu taamaallaat atatillugit sananeqassallutik.

Imm. 13: Quit / pequsiviit nutaat 1-nik qulereeqarsinnaapput, portunerpaamik 3,5 meterit angullugit. Qaliat uinganeri illumut pingaarnermut naapertuutissapput.

Imm 14. Containerit taamaallaat nutsernermut, allanngortiterinnermut assigisaannullu atatillugu, sivirusnerpaamik qaammatini arfinilinni nunami tamaaniitinneqarsinnaapput. Inissiinerit tamatigut Teknikkimut Avatangiisinullu immikkoortortamit

udlægges til fritliggende enfamiliehuse i op til 1½ etage med en maksimal bygningshøjde på 8,5m.

Stk. 6. Byggefelterne i detailområde 200-C8.7 udlægges til fælles formål som nærbutik og beboerhus/festlokale i op til 2 etager med en maksimal bygningshøjde på 10m.

Stk. 7. Byggefelterne i detailområde 200-C8.8 udlægges til institution i op til 1½ etage med en maksimal bygningshøjde på 8,5m.

Stk. 8. Bygningshøjden fastsættes for hver bygning, som en højde målt fra terræn til kip.

Stk. 9. Fundamenter må ikke være højere, end at fundamentets mindste højde/hjørne ikke må overstige ½m over oprindeligt terræn.

Stk. 10. Fundamenter med en højde over 1,5m for fritliggende boliger eller andelsboliger og 3m for etageboligbebyggelse, målt fra terræn, skal beklædes som ydervægge. Alternativt skal det dokumenteres, at fundamentene ikke bliver dominerende for bygningens helhedsindtryk.

Stk. 11. Terrasser skal opføres i tilknytning til bebyggelse og kan omfatte areal uden for de vejledende byggefelter. For enfamiliehuse skal der være mindst 7,5m fra terrasse til nærmeste nabo.

Stk. 12. Udhuse/skure og lignende må højst være 12.5 m² og må kun opføres i sammenhæng med boligen.

Stk. 13. Udhuse/skure og lignende må opføres i 1 etage med en maksimal højde på 3,5m til kip. Taghældningen skal afspejle hovedhuset.

Stk. 14. Containere må kun i forbindelse med flytning, ombygning og lignende opstilles i maksimalt 6 mdr inden for området. Opstilling skal i hvert enkelt tilfælde godkendes af Området for Teknik og Miljø.

akuerineqarsimassapput.

16. Sanaartukkap silatimigut isikkua

Stk. 1. Sukumiisumik pilersaarusiorfinni C8.3 aamma C8.4-mi quleriilnngorlugit sanaartukkat illutut ataqatigiissutut inissiaarsuurtulluunniit isikkoqassanngillat.

Sanaartukkat nunamut naleqqussarneqassapput, illutai ataasiakkaanik immikkoortortalersugaallutik tannerminnut sammisumik portunersaqarlutik, tassa Qaqortumi quleriilinnik inissialiornermi atorneqareersumut ilisarnaa-taasumik.

Tamannali sukumiisumik pilersaarusiorfimmi C8.2-mi atuutinnigilaq.

Imm. 2. Qaliata portornga sanaartorfissiap sammivia malissavaa.

Imm. 3. Qaliap qaata uinganera ataasiinarmik qaaliussanngilaq, tassa illuttut uinganiliussaaq imaluunniit arlalinnik uinganiliussalluni.

Imm. 4. Qaliat qaavi qillertuunngitsunik qernertunik imaluunniit qasertunik qalliuteqassapput.

Imm. 5. Illut innaat qillertuussanngillat.

Imm. 6. Illut innaat tamakkiisumik qallerlugit qalipanneqassapput.

Imm. 7. Parabolet 0,5 m ataallugu angissusillit ikkunneqarsinnaapput.

Imm. 8. Illuliat minnerit, soorlu quit, pequusiviit assigisaallu illutut pingaarnertut sananeqaateqartillugit qalipaateqartillugillu sananeqassapput.

Imm. 9. Sumiiffinni suliffeqarfinnut atatillugu allagartarsuit illup silataanut inissinneqassapput annerpaamillu 0,5 m²-iussallutik.

Imm. 10. Seqinermik tigooraassutit ataavartumillu nukissiuutit allat, illup annerpaamik portussusissaatut oqaatigineqartup iluani naleqqussarneqarsimassapput.

Aqquserngit, pisuinnaat aqquataat biilinullu inissiiivit

Imm. 1. Sukumiisumik pilersaarusiorfinni 200-C8.5 aamma 200-C8.6-mi biilinut uninngasarfiliortoqassaaq piginneqatigiilluni inissiani ilaqutariillu illuini ataasiakkaani inissiamut ataatsimut biilit uninngavissaat marluk naatsorsuutigisarlugit.

16. Bebyggelsens ydre fremtræden

Stk. 1. Etagebyggeri i detailområderne C8.3 og C8.4 må ikke fremstå som én lang, sammenhængende bygning eller boligblok.

Byggeriet skal tilpasses terrænet med enkelte, opdelte bygningsdele med spring i kirkoter i byggeriets længderetning, som er kendetegnende for den eksisterende, oprindelige etageboligbebyggelse i Qaqortoq.

Dette gælder dog ikke punkthusene i detailområde C8.2.

Stk. 2. Tagryggen skal følge byggefeltets orientering

Stk. 3. Taghældning skal have mere end 1 flade som saddetag eller flersidigt tag.

Stk. 4. Tage skal beklædes med ikke reflekterende sort eller grå tagbeklædning.

Stk. 5. Ydervægge må ikke være reflekterende.

Stk. 6. Ydervægge i træ skal males med hel-dækkende maling.

Stk. 7. Paraboler på under 0,5m i diameter kan opsættes.

Stk. 8. Mindre bygninger som udhuse, skure og lignende skal opføres i samme materialer og farvevalg som hovedhuset.

Stk. 9. Skiltning i forbindelse med virksomheder i området skal placeres på bygningens facade og må højst dække et areal på 0,5 m².

Stk. 10. Solceller og andre alternative energiformer kan opsættes, men skal indpasses inden for den angivne, maksimale bygnings-højde.

Vej, sti og parkering

Stk. 1. Der skal udlægges parkeringsareal svarende til 2 P-pladser pr. bolig for andelsboliger og fritliggende enfamiliehuse i detailområderne 200-C8.5 og 200-C8.6.

Imm. 2. Sukumiisumik pilersaarusiortfinni inissiani 200-C8.3 aamma 200-C4-miittuni biilinu uningasarfiliortoqassaaq inissiamut ataatsimut biilit uningavissaat 1,5-it naatsorsuutigisarlugit.

Imm. 3. Sukumiisumik pilersaarusiortfimmi 200-C8.7-imi biilinu uningasarfiliortoqassaaq nioqqutissaarniarfimmi 25 m²-ikkuutaanut biilit 0,5-it naatsorsuutigisarlugit, allanilu quleriillit natiisa 100 m²-ikkaarnerinu biilit 0,5-it naatsorsuutigisarlugit.

Nunaminertat sanaartoriusussanngitsut kiisalu suli sanaartorfineqanngitsut

Imm. 1. Sanaartorfissagissaanermi, sanaartornermilu sapinngisamik nuna mianerineqassaaq. Nuna ajoquserneqarsimasooq ilusaatut iliseqqinneqassaaq, nunaminertamilu qaartiterinikkut assartuinikkulluunniit qaartitikkanit siammarsimasinnaasut piarneqassallutik.

Imm. 2. Qaartiterinermut sanaartorfissagissaanermullu atatillugu issoq naanerillu sapinngisamik innarlernaveersaarneqassapput, sanaartukkalluunniit naammassineqarnerinu atatillugu nunaminertaq isikkumisut isikkulerseqqissinnaallugu inaalikkallarneqarlutik.

Imm. 3. Inissiaqarfiit eqqaat tamatigut eqqiluutsuutinneqarlutillu torersuutinneqartassapput.

Imm. 4. Sanaartorfineqanngitsuni sukisaarsaarfissianilu tatsit taamaallaat allanngortinneqarsinnaapput tatsit sukisaarsaarfissiatut atornerqarnerat pitsanngorsarumallugu.

Imm. 5. Illuliat, sunut assigiinngitsunut aqquutiliat allallu tatsit eqqaannut takussunarsaataassanngillat.

Aqquersuutinu tunngassuteqartut kiisalu teknikkut atortorissaarutit

Imm. 1. Sarfamut sakkortusaaviit, silaannarissarfiit, teknikkikkullu atortorissaaruteqarfiit allat sukumiisumik pilersaarusiortfiup iluani sananeqarsinnaapput. Nukissiorfiit isumasioqatigalugit atortulersuutit inissinneqassapput aammalu sanaartukkanut, nunap pissusaa isikkivillu eqqarsaatigalugit ilusilersorneqassallutik.

Imm. 2. Sakkortusaaviit annerpaamik 2,5 meterisut portutigisinnaapput, 9 kvadratmeterinillu initussusilerneqarsinnaassallutik. Silaannarissaateqarfiit annerpaamik 2,5 meterisut portutigissapput, 3 kvadratmeterinillu initussuseqassallutik. Teknikikkut atortulersuutinu allanut sanaartukkat taamatulli

Stk. 2. Der skal udlægges parkeringsareal svarende til 1,5 P-plads pr. bolig for boliger i detailområde 200-C8.2 og 1 P-plads pr. bolig i detailområde 200-C8.3 og 200-C8.4.

Stk. 3. For nærbutik i detailområde 200-C8.7 skal der etableres 0,5 P-plads pr. 25 m² salgsareal og 0,5 P-plads pr. 100 m² bruttoetageareal i øvrigt.

Friarealer og ubebyggede arealer

Stk. 1. Terrænet skal skånes mest muligt under byggemodning og byggeri. Beskadiget terræn skal reableres og området skal renses for sprængstykker, der måtte være blevet spredt ved sprængning eller transport.

Stk. 2. I forbindelse med sprængning og byggemodning skal den eksisterende muld og vegetation, så vidt det er muligt, bevares, behandles og opmagasineres på en måde, så det kan reableres i forbindelse med afslutning af byggeriet.

Stk. 3. Arealer omkring boligbebyggelser skal til enhver tid holdes rene og ryddelige.

Stk. 4. Søerne i det friholdte og rekreative område må kun reguleres, hvis det er for at fremme søernes rekreative kvaliteter.

Stk. 5. Bygninger, ledningsnet, m.v. må ikke skæmme landskabet omkring søerne.

Ledningsforhold og tekniske anlæg

Stk. 1. Transformerstationer, ventilhuse og andre tekniske anlæg kan opføres inden for delområdet. Anlæggene skal placeres i samråd med Nukissiorfiit og udformes under hensyntagen til bebyggelse, landskab og udsigt.

Stk. 2. Transformerstationer kan maksimalt have en højde på 2,5m og optage et areal på 9 m². Ventilhuse kan maksimalt have en højde på 2,5m og optage et areal på 3 m². Andre tekniske anlæg kan maksimalt have samme størrelsesorden.

Stk. 3. Forsyningsledninger til vand, kloak og el,

annertussuseqartillugit sanaartorneqassapput.

Imm. 3. Erngup, innaallagissap kiassarnermullu aqqufit, kuuffissuit, attaveqaatinut il.il. aqqufit ajornartinnagu nunap iluatigoortinneqassapput, aqqufit nunap iluani siaarfissaanni inissineqartussaammata, sapinngisamik aqqusinniornermut pisinnaallu aqqufissaannik aqqusiornermut atatillugu ilanngullugit eqqarsaatigineqassallutik.

Imm. 4. Aqqusersuutit nunap qaatigoortinneqartut qalipaatinut ilutsimikkullu sapinngisamik erseqqippallaarunnaarsinneqassapput.

Imm. 5. Pilersuinermit aqquteqareertillugu periarfissaareertillugulu, sanaartukkat nutaat imermut innaallagissamut, kuuffissuarnullu aqqufissaannut kikkunna tamanut atugassianut attavilerneqassapput.

Imm. 6. Kuuffissuinit kikkunna tamanut atugassianut attavilernissamut sulii periarfissaatinnagu imermut mingunnikumut, anartarfinniillu kuutsitanut katersuivimmik ikkussisoqarnissaanik, imaluunniit anartarfiit imaannik aamma imermik errortuivikumik eqqaaneq pillugu avatangiisit pillugit aalajangersakkat malittarisassallu naapertorlugit allatigut imermik mingunnikumik katersuiveqarnissaanik kommunalbestyrelsi piumasaqarsinnaavoq.

Imm. 7. Imeq nunap qaaniittoq, taakkununga ilanngullugu illup qalitaanit imeq kuuttoq, kuuffissuarnut tamanut atugassianut kuutsinneqaaqusaanngilaq, allamulli ima kuutsinneqassalluni, eqqaani sanaartukkanut, aqqusernginut, aqqusineeqqanut nunaminertanullu sanaartofiunngitsunut akornutaassanani.

Imm. 8. Pilersuinermit aqqusersuutit soorlu erngup aqqufissaannut kuuffissuillu sapinngisamik innimigineqassapput, qallerneqaaqusaanatillu.

21. Avatangiisinut tunngasut

Imm. 1. Tamaani ikumalaartitsivinnik, pujuorinnik assigisaannillu sanasoqassanngilaq.

Im. 2. Nukissiuutit allat, soorlu seqermit sarfaliutit, atorneqarsinnaapput illup ataatsimut isikkuanut aammalu sukumiisumik pilersaaruseriorfigisap ataatsimut isikkuanut naleqqussarneqarsimagunik aammalu tamaani najugaqartunut allanut akornutaanngikkunik.

telekommunikation, varme o.s.v. skal så vidt muligt placeres under terræn og skal så vidt muligt sammentænkes med vej- og stianlæg, hvor de placeres i ledningsgrave.

Stk. 4. Ledninger, som føres over terræn, skal i farver og udformning gøres så lidt synlige som muligt.

Stk. 5. Ny bebyggelse skal tilsluttes offentligt elforsyningsanlæg, vandforsyning, kloak og fjernvarme, såfremt der er fremført og etableret mulighed herfor.

Stk. 6. I tilfælde hvor det endnu ikke er muligt at tilslutte til offentlig kloak, kan der fra Kommunalbestyrelsens side stilles krav om etablering af tank til opsamling af gråt spildevand, eller der kan etableres anden spildevandsbehandling i henhold til de til enhver tid gældende miljøbestemmelser og regler for bortskaffelse af spildevand og latrin.

Stk. 7. Overfladevand, herunder tagvand, må ikke ledes til offentlig kloak, men skal bortledes således, at der ikke opstår gener for omkringliggende bebyggelse, veje, stier og friarealer.

Stk. 8. Forsyningsledninger som vand- og kloakledninger skal så vidt muligt respekteres og må ikke overbygges.

21. Miljøforhold

Stk. 1. Brændeovne, røgeovne og lignende må ikke opføres i området.

Stk. 2. Alternative energikilder som f.eks. solceller kan benyttes, når disse tilpasses bebyggelsens udseende som helhed og delområdets fysiske udtryk og ikke er til gene for andre beboere i området.

Illut nukissiuutitik atuinikitsut

Imm. 1. Illunik nukimmik atuinikitsunik sanasoqarsinnaavoq siuliani taaneqartut assiginginik atugassaqartitsiviusumik.

25. Piginnittut peqatigiiffii, illuutiqatigiit aammalu aningaasaqarnermut tunngasut

Imm. 1. Sanaartorfigissaanermut aningaasaliineq qaqumulluunniit atuuttut Kommunalbestyrelsip malittarisassiai naapertorlugit pissaaq.

Imm. 2. Illoqarfiup immikkoortuani piginnittut peqatigiiffiinik illuutiqatigiinnillu pilersitsisoqarsinnaavoq.

26. Atugaalernissaannut piumasaqaatit

Imm. 1. Pilersuinermit atortulersuutitut kikkunnet tamanut atugassianut atassusernissamik akuersisoqarsimatinnagu aammalu Teknikkimut Avatangiisinullu Suliaqarfimmiit atuilernissamut akuersisoqarsimatinnagu sanaartukkat nutaat atornerqalersinnaanngillat.

2. Nutaanik sanaartukkat atornerqaqqu-saanngillat nunap pinngoqqaatimisut ilusaanik iluarsaasisoqarsimatinnagu.

Lavenergibebyggelse

Stk. 1. Der kan opføres lavenergibebyggelse i området efter samme vilkår som ovenstående.

25. Ejerforening, andelsboligforening og økonomiske forhold

Stk. 1. Finansiering af byggemodning sker efter Kommunalbestyrelsens til enhver tid gældende retningslinjer.

Stk. 2. Der kan etableres ejerforening og andelsboligforening i delområdet.

26. Betingelse for ibrugtagning

Stk. 1. Ny bebyggelse kan ikke tages i anvendelse, før der er opnået godkendelse af tilslutninger til offentlige forsyningsanlæg og før der foreligger en ibrugtagningstilladelse fra Området for Teknik og Miljø.

Stk. 2. Ny bebyggelse kan ikke tages i anvendelse, før afsluttende terrænarbejder er udført.

AKUERSINERMUT UPPERNARSAAT

Kommunimut pilersaarutip tapissaatut siunnersuut
Teknikkimut Avatangiisinullu Ataatsimiititaliaq
akuerineqarpoq ulloq 20.05.2020.

Siunnersuut ulloq 03.06.2020-imi tamanut
saqqummiunneqarpoq. Pilersaarut ullormit
tassanngaanniit inatsisitigut atuukkallalerpoq.

Kiista P. Isaksen
Borgmesteri
Borgmester

VEDTAGELSESPÅTEGNING

Forslag til kommuneplantillæg nr. 11 er
vedtaget af Teknik- og Miljøudvalget den
20.05.2020.

Forslaget er offentliggjort den 03.06.2020. Fra
denne dato har planen midlertidige
retsvirkninger.

Kim Dahl
Pisortaaneq
Adm. direktør

INATSISITIGUT SUNNIUTIT

Siunnersuutip aamma pilersaarutip qanoq ittuuneri aam-ma atuuffiisa qanorittuuneri apeqqutaallutik inatsisitigut sunniutaat aalajangersarneqartarput. Tassa imaappoq: immikkoortortami siunnersuusiorfiusumi suut atuutsinne-qassanersut aamma pilersaarut inaarutaasumik akueri-neqareeruni qanoq atuutilissanersoq apeqqutaasarpog. Kommunimut pilersaarummut inatsisitigut sunniutit atuuttut assingi kommunimut pilersaarutit tapiisa atuuffi-gissavaat.

Inatsisitigut atuukkallarnek

Kommunip pilersaarutaata tapiatut siunnersuut tama--nut saqqum-miunneqareerpat nunaminertat, illut sa-naartukkallu pilersaarutit siunnersuummi ilaasut kommunimut pilersaarutip tapissaatut siunnersuutip imaani allassimasut akерlianik atorneqarsinnaassann-gillat imaluunniit sanaartorfieqqusaassanatik.

Tamat peqataatinneqarnerisa nalaanni nutaamik sanaartornerit imaluunniit nunaminertamik atuinerup allanngortinneqarneri il.il. inerteqqutaalerallassapput.

Tusarniaaneq naappat akерliusoqassanngippat kommu-nalbestyrelsip nunaminertaq siunnersuummi sanaar-torfissatut immikkoortitaasog imaluunniit kommunimut pilersaarutip tapiani allatut ator-neqartussatut allaasari-neqartoq allassimasut naapertorlugit siuner-tanut taak-kununnga atorneqarsinnaalissaaq.

Inatsisitigut sunniutaagallartut kommunimut pilersaarutit tapiata tamanut nalunaarutigineqarnissaata tun-gaanut atuutissapput – taamaattoq siunnersuutip ta-manut saqqummiunneqarnerata kingorna sivisunerpa-amik ukioq ataaseq (1) atuutissallutik.

Inatsisitigut atuutilivinnek

Kommunimut pilersaarutip piviusunngortinneqarnissaa kommunalbestyrelsip akuerisartussaavaa, nunaminertamik atuisinnaanermut akuersissutit ilanngullugit akuerisartussaavai.

Kommunimut pilersaarutip tapia akuersissutigineqareer-uni aamma tamanut nalunaarutigineqareeruni, kommunimut pilersaarutip tapiani aalajangersakkat akерlianik imaluunniit nunaminertamik atuisinnaanermut akuersissuteqartarnermi piumasaqaatinut atuuttutunut akерliusunik pilersitsisoqaaq-qusaanngilaq. Taamaattoq immikkut ittumik pisoqartillugu aalajangersakkat immikkuaaluttunit nikingassutit minnerit, kommunimut pilersaarutip tapiani aalajangersakkanut taak-kua naapertuussimappata, akuersissutigineqarsinnaapput. Aalajangersakkani immikkuaaluttunit nikingassutit angine-rusut imaluunniit immikkut ittumik aalajangersakkanit nikin-gasoortoqarpallaartillugu aalajangersakkanik nutaanik sulia-qarnissaaq pisariaqartassaaq.

Inatsisit malillugit nunaminertamik atuisinnaanerni malit-tarisassat suli atuupput. Tassa imaappoq: nunaminertamik atuinerit, illut sanaartukkallu kommunimut pilersaarutip tapiatut siunnersuutip (imaluunniit kommuni-mut pilersaarutit siunnersuutip) tamanut saqqum-miunneqannginnerini pilersinneqartut, allanngoratik atuutissapput – aamma piginnittut allanngoraluarpata atuutissallutik.

Paarlattuanik nunaminertamik atuinerit allannguinerit imaluunniit nutaamik sanaartornerit kommunimut pilersaarutip tapiani (imaluunniit kommunimut pilersaarutit--rummi) aalajangersakkanut akерliooqusaangillat.

Kommunimut pilersaarutip tapia (imaluunniit kommu-nimut pilersaarut) immini nunaminertanik atugassanik, illunik sanaartukkanillu, pilersaarummi ilanngunneqar-tunik, pilersitsinissaminik kinguneqassanngilaq. Kom-munalbestyrelsi

RETSVIRKNINGER

Retsvirkninger handler om, hvilken status og gyldighed, forslaget og planen har. Det vil sige, hvad der gælder, når der er lavet et forslag for et delområde, og hvad der gælder når planen er endeligt vedtaget. Der gælder de samme retsvirkninger for selve kommu-neplanen som for kommuneplantillæg.

Midlertidige retsvirkninger

Når forslag til kommuneplantillægget er offentliggjort på arealer, bygninger og anlæg, der er omfattet af forslaget, ikke bebygges eller i øvrigt udnyttes på en måde, der skaber risi-ko for en foregribelse af det endelige kommuneplantillæggets indhold.

I den offentlige inddragelsesperiode indtræ-der således et midlertidigt forbud mod opfø-relsen af ny bebyggelse eller ændring af anvendelsen mv.

Hvis der ikke er indkommet indsigelser, når indsigelsesfristen er udløbet, kan kommunal-bestyrelsen tillade, at et areal inden for for-slagets område bebygges eller i øvrigt udnyt-tes i overensstemmelse med kommuneplan-tillægget.

De midlertidige retsvirkninger er gældende frem til kommuneplantillæggets offentlige bekendtgørelse – dog højst ét (1) år efter forslagens offentliggørelse.

Endelige retsvirkninger

Kommunalbestyrelsen skal virke for kommu-neplanens gennemførelse, herunder ved til-delning af arealer.

Når det vedtagne kommuneplantillæg er of-fentligt bekendtgjort, må der ikke retligt eller faktisk etableres forhold i strid med kommu-neplantillæggets bestemmelser eller vilkår for arealtildeling. Under visse omstændighe-der kan der dog dispenseres fra mindre væsentlige afvigelser i de detaljerede be-stemmelser, hvis de er i tråd med principper-ne for kommuneplantillæggets bestemmel-ser. Videregående afvigelser i de detaljerede bestemmelser eller afvigelser fra de overord-nede bestemmelser kræver, at der laves nye bestemmelser for området.

Reglerne for fortsat lovlig anvendelse gæl-der. Det vil sige, at hidtidig lovlig brug af arealer, bygninger og anlæg, som er etableret før offentliggørelse af forslag til kommune-plantillæg (eller kommuneplanforslag), kan fortsætte som hidtil – også efter ejerskifte.

Derimod må f.eks. ændret anvendelse eller opførelse af ny bebyggelse ikke være i strid med kommunetillægget (eller kommuneplanen).

Kommuneplantillægget (eller kommuneplanen) medfører ikke i sig selv, at arealer, bygninger og anlæg, som er indeholdt i planen, skal etableres. Kommunalbestyrelsen er ikke forpligtet til at etablere bygninger og anlæg, men skal arbejde for

illunik sanaartukkanillu pilersitsinissa-minut pisussaaitaanngilaq, kommunimulli pilersaarutip piviusunngortinneqarnissaanik suliaqartuusassaalluni. Tamanna ima aamma paasineqassaaq: kommunimut pilersaarummut qinnuteqaat naapertuutinngippat kommunalbestyrelsi nunaminertamik atuisinnaanermut akuersissummik tunniusseqqussanngitsoq.

”§32 atorlugu inertequtaagallartoq”

Tunngaviusumik pilersaarummi immikkoortortami nunaminertamik aalajangersimasumik atuisinnaanermut akuersissut imaluunniit sanaartornissaq periarfissaq-raluartoq kommunalbestyrelsi ”§32 atorlugu inerteq-qutaagallartoq” atussallugu aalajangersinnaavoq. Ta-matuma kingorna immikkoortortami tassani nutaamik kommunimut pilersaarutip tapissaatut siunnersuummik kommunalbestyrelsi ukiup ataatsip iluani saqqummiussissaaq. Nunaminertaq naammaginngitsumik tunn-gaviusumik pilersaarummik peqanngippat §32 atorlugu inertequtaagallartoq aamma atuutilersinneqarsinnaa-voq, taamaattoq qinnuteqaat akuersinnaajumallugu itigartissinnaajumalluguluunniit aalajangersakkanik im-mikkualuttunik suliaqartoqartariaqassaaq.

Nammagittaaliornissamik ilitsersuut

Kommunimut pilersaarut, kommunimut pilersaarutip tapia imaluunniit nunaminertamik atuisinnaanermut qinnuteqaatip suliarineqarnera il.il. pillugu kommu-nalbestyrelsi aalajangernera Naalakkersuisunut na-ammagittaalliutigineqarsinnaapput.

Naammagittaalliorsinnaatitaasoq tassaavoq suliap in-ernerata namminerminut eqquisutut misigisimatitsine-ranik aamma pingaarutilimmik soqutiginnittoq kina-luunniit aalajangernermi eqqugaasoq.

Naammagittaalliutit kommunalbestyrelsi aalajangerner-minit nalunaarneranit kingusinnerpaamik sapaatipakun-neri arfineq-pingasut iluini tunniuneqareersimassapput.

Naammagittaalliutit Kommuneata Kujalleq, suliap kommunimi suliarineranik oqaaseqaasiliorialutik Naalak-kersuisunut ingerlatitseqqittussat imaluunniit naamma-gittaalliutit toqqaannartumik Naalakkersuisunut nassiunneqarsinnaapput. Naalakkersuisut aalajangerne-rat eqqar-tuussivimmu suliareqqitassanngortinneqar-sinnaapput.

Naammagittaalliutit Kommune Kujalleq nassiunne-qartut uunga nassiunneqassapput:

Kommune Kujalleq
Anders B Olsensvej B 900
Postboks 514
3920 Qaqortoq

Naammagittaalliutit Naalakkersuisut nassiunneqartut uunga nassiunneqassapput:

Naalakkersuisut
Aningaasaqarnermut Naalakkersuisoqarfik
Imaneq 4, Postboks 1037
3900 Nuuk

kommuneplanens virkeliggørelse. Det betyder også, at kommunalbestyrelsen ikke må give arealtildeling, såfremt det ansøgte strider imod kommuneplanen.

”Midlertidigt § 32-forbud”

Kommunalbestyrelsen kan vælge at nedlægge et ”midlertidigt § 32-forbud” mod konkret brug af areal eller etablering af byggeri i et delom-råde, selvom det gældende plangrundlag muliggør brugen. Kommunalbestyrelsen skal derefter inden for et år fremlægge et nyt forslag til kommuneplantillæg for delområdet. Der kan også nedlægges et § 32-forbud for et areal, hvis der for et område ikke er tilstrækkeligt plangrundlag, men skal udarbejdes detaljerede bestemmelser for enten at imødekomme eller afvise en ansøgning.

Klagevejledning

Kommunalbestyrelsens afgørelse i forbin-delse med kommuneplan, kommuneplantil-læg eller arealsagsbehandling mv. kan ankes til Naalakkersuisut.

Klageberettiget er den, til hvem afgørelsen er rettet samt enhver, der skønnes at have en individuel og væsentlig interesse i sagens udfald.

Klager skal indgives senest 8 uger efter, at kommunalbestyrelsen har meddelt sin afgørelse.

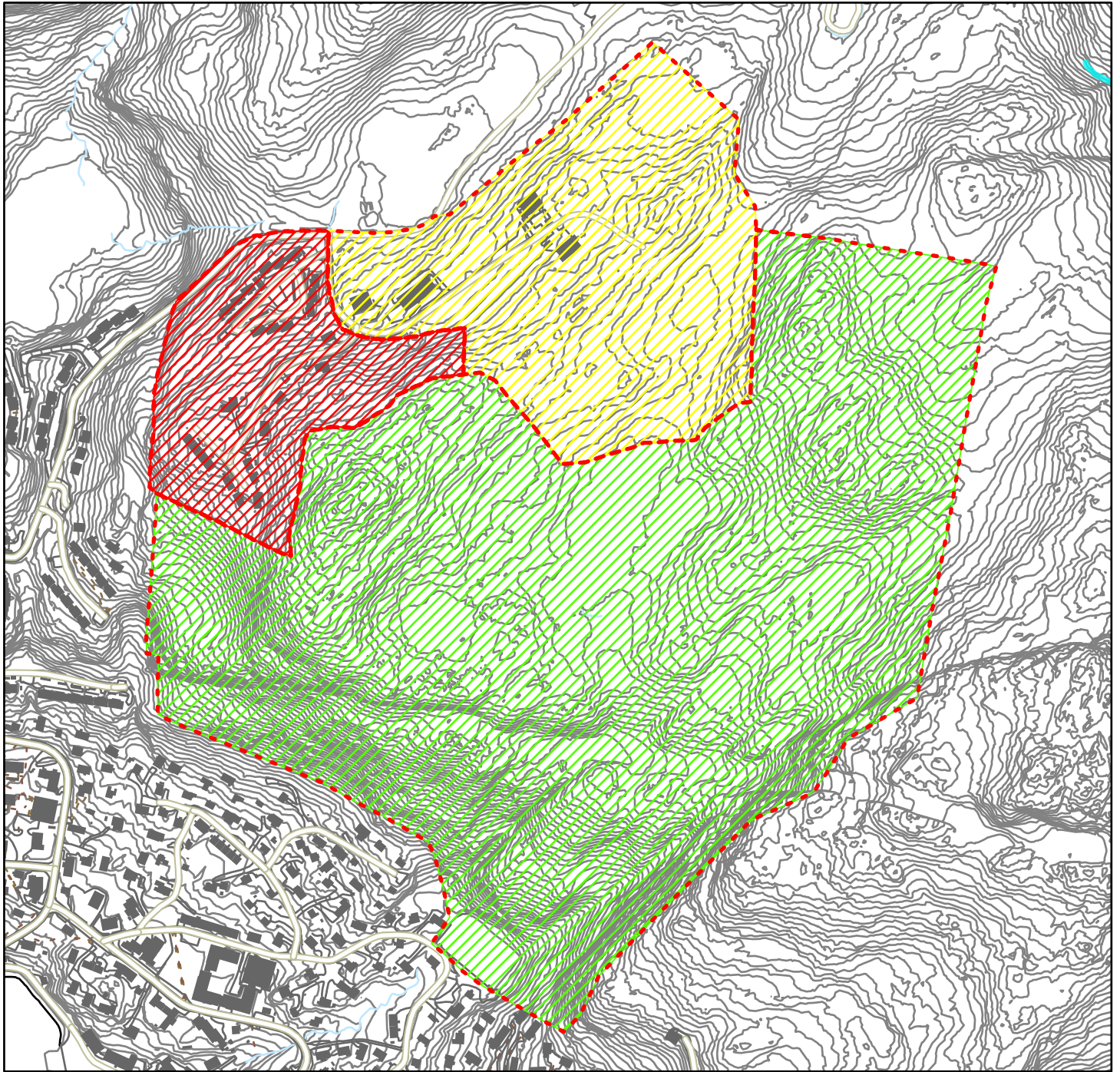
Klager kan enten indsendes til Kommune Ku-jalleq, der videresender klager til Naalakker-suisut med bemærkninger om sagens be-handling i kommunen, eller klager kan indsendes direkte til Naalakkersuisut. Naa-lakkersuisuts afgørelse kan indbringes for domstolene.

Klager, der indsendes til Kommune Kujalleq indsendes til:

Kommune Kujalleq
Anders B Olsensvej B 900
Postboks 514
3920 Qaqortoq

Klager, der indsendes til Naalakkersuisut indsendes til:

Naalakkersuisut
Departementet for Finanser
Imaneq 4, Postboks 1037
3900 Nuuk



1:6.000

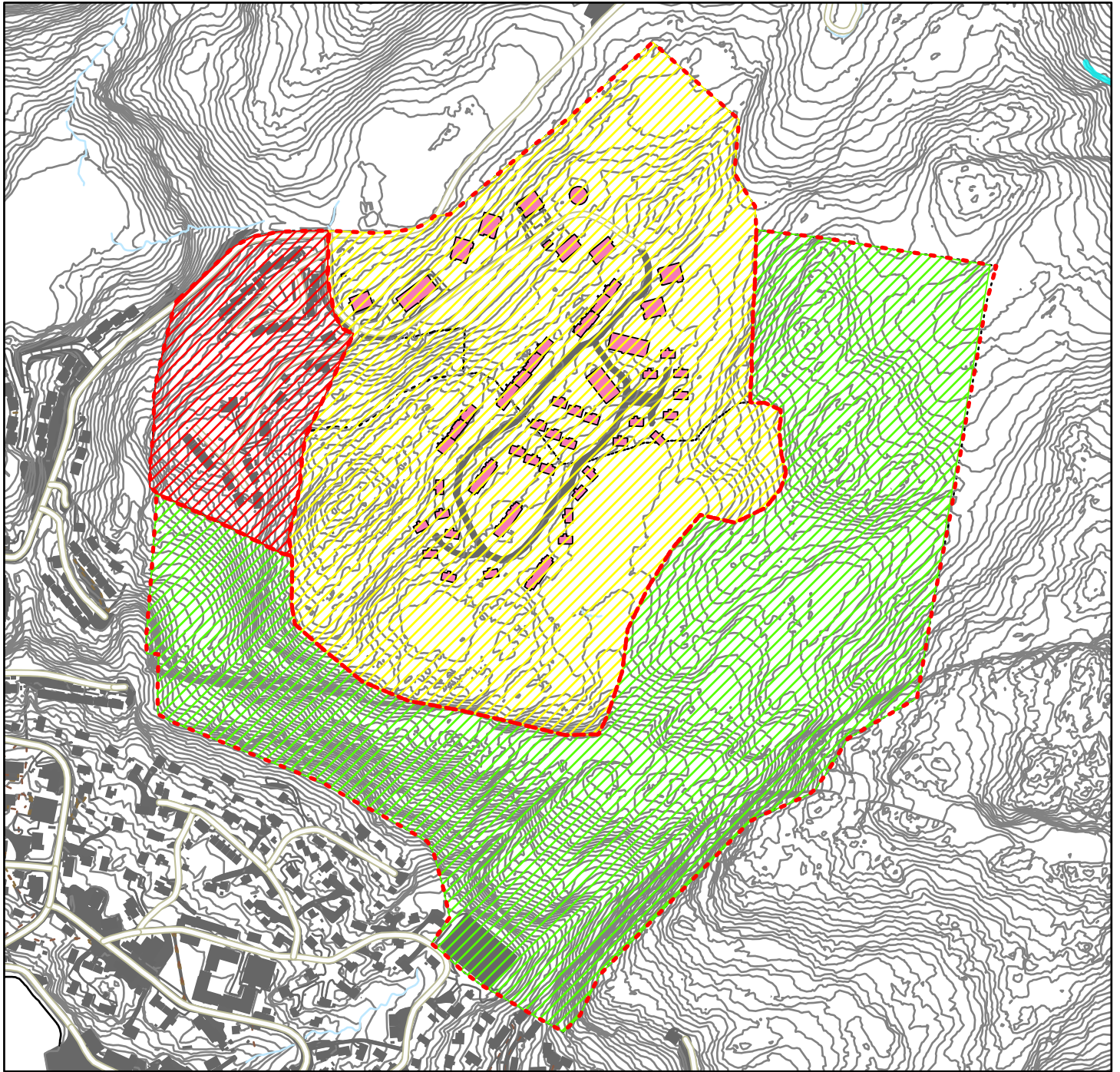
0 0,17 0,35 0,7 Kilometers

-  Områdegrænser Før
-  Område A11 Før
-  Område C8 Før
-  Område D2 Før
-  Bygninger
-  vejmidte

Teknikqarnermut Avatangiisinullu Ingerlatsivik
Anders Olsensvej B 900
Postbox 514
3920 Qaqortoq








E-mail: teknik@kujalleq.gl
Oqarasuaat: +299 70 41 00





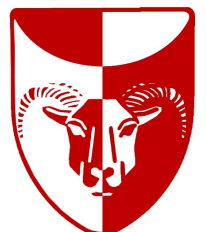
1:6.000

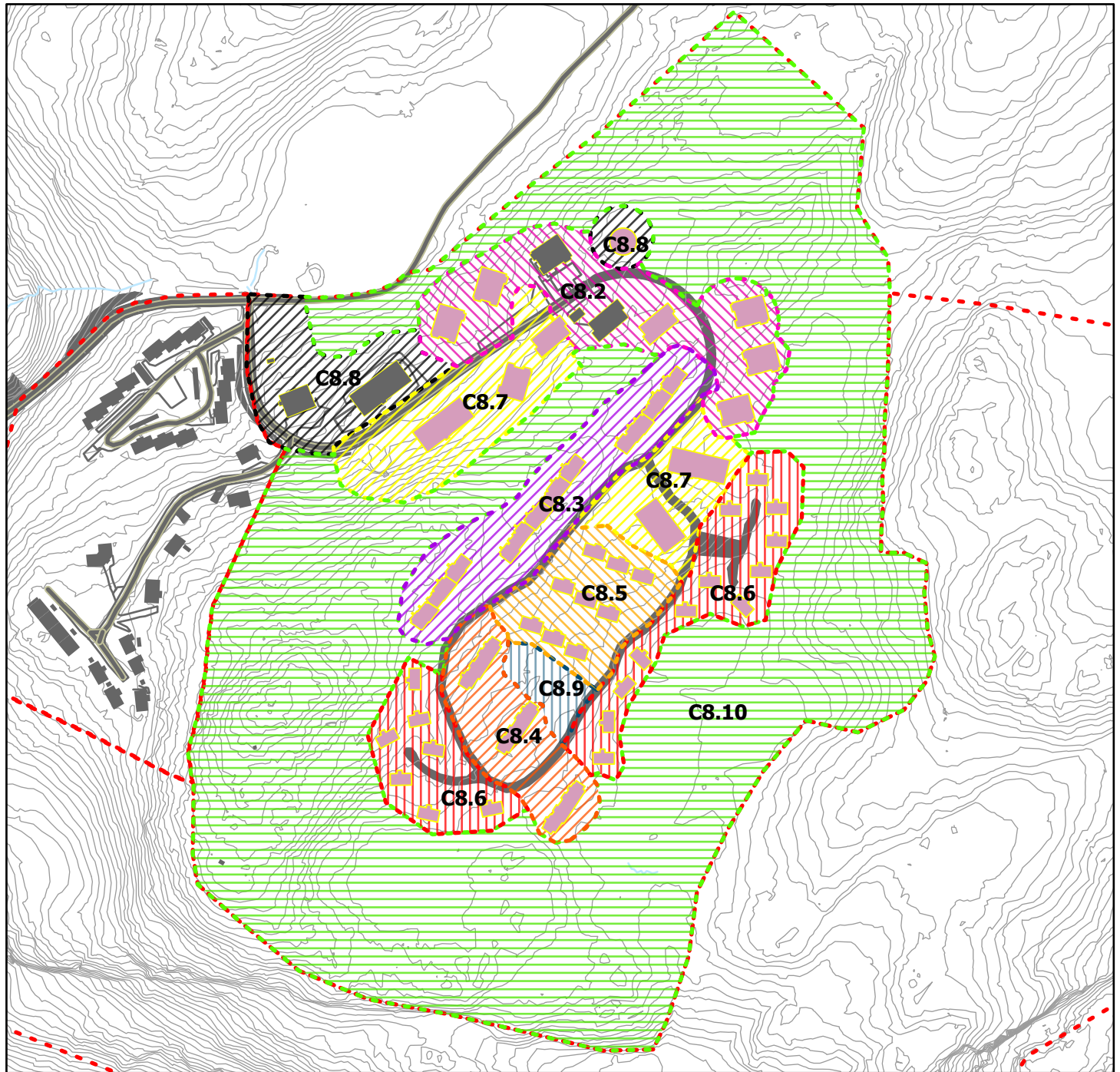
0 0,17 0,35 0,7 Kilometers

-  Områdegrænser Efter
-  Områdegrænser Før
-  OmrådeA11 Efter
-  OmrådeC8 Efter
-  OmrådeD2 Efter
-  Bebyggelsesprincip
-  Bygninger
-  vejmidte

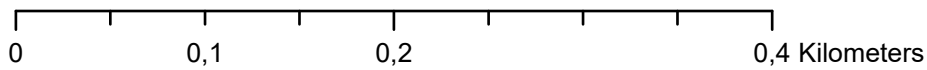
Teknikqarnermut Avatangiisinullu Ingerlatsivik
Anders Olsensvej B 900
Postbox 514
3920 Qaqortoq













E-mail: teknik@kujalleq.gl
Oqarasuaat: +299 70 41 00





1:4.000



-  Sanaartoriaaseq/Bebyggelsesprincip
-  200-C8.1 Maannakkut sanaartugaareersut/Eksisterende bebyggelse
-  200-C8.2 Illut immikkoortut/Punkthuse
-  200-C8.3 Inissiat quleriaat type 1/Etageboliger type 1
-  200-C8.4 Inissiat quleriaat type 2/Etageboliger type 2
-  200-C8.5 Peqatigiilluni inissiaatit/Andelsboliger
-  200-C8.6 Ilaqutariit ataatsit illuat/Enfamilieshuse
-  200-C8.7 Ataatsimut siunertat/Fælles formål
-  200-C8.8 Inunnik sullissiveqarfiit/Institutioner
-  200-C8.9 Umiatsialiviit/Bådplads
-  200-C8.10 Sanaartorfigeqqusaanngitsoq/Friholdt
-  - - - Nunap ilaata killinga/Områdegrænser Efter

