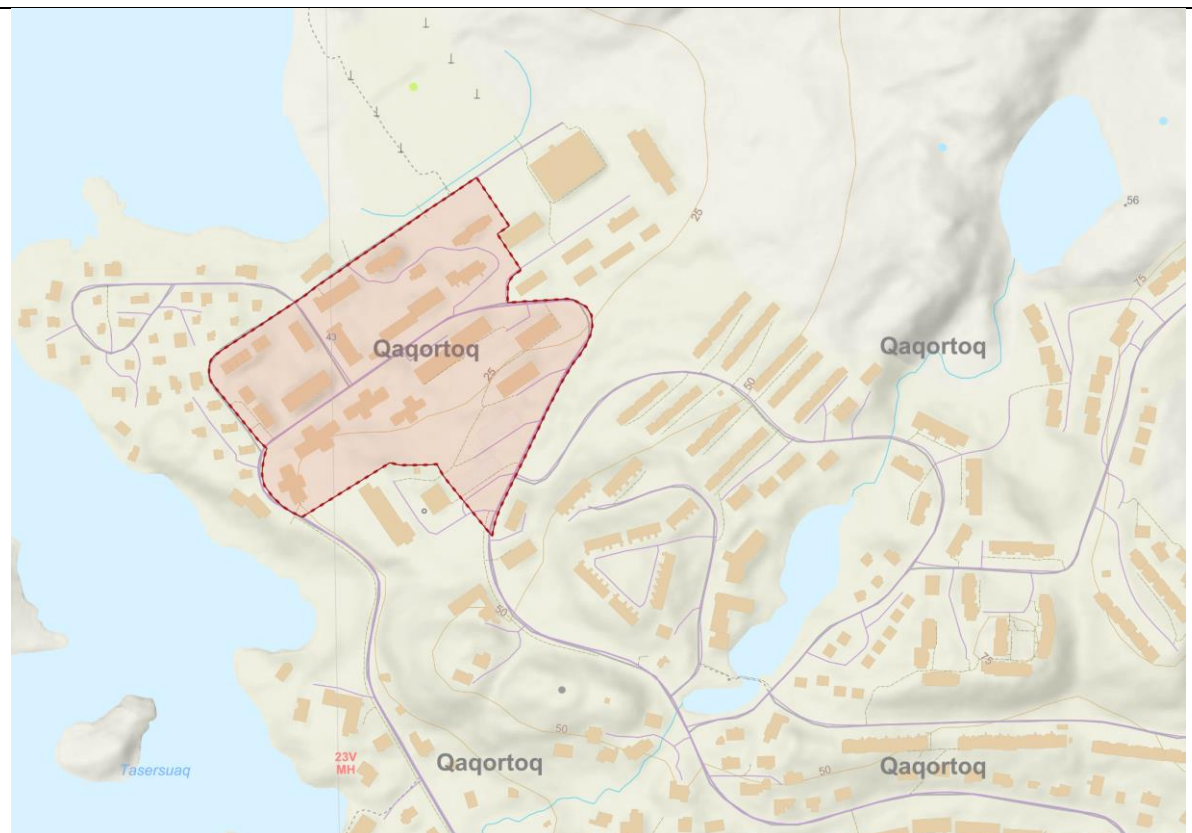


**2017-2028-mi Kommunimut pilersaarummut ilassut nr. 27
Qaqortumi inissialiorfissaq nutaaq.**

**Kommuneplantillæg nr. 27 til Kommuneplan 2017-2028
for et område til ny boligbebyggelse i Qaqortoq.**



SIUNNERSUUT / FORSLAG

Tamanut tusarniaaneq: 25.03.2024 – 21.05.2024
Offentlig høring: 25.03.2024 – 21.05.2024



Illoqarfiup ilaa 200-A3 / Delområde 200-A3

2017-2028-mi Kommunimut pilersaarummut ilassut nr. 27	Kommuneplantillæg nr. 27 til Kommuneplan Kujalleq 2017-2028
Illoqarfiup ilaanut pilersaarut immikkoortoq 200-A3	Delområdeplan for område 200-A3
Kommunip pilersaaruserfigineqarnerani tapiliussassatut siunnersuut uannga suliarineqarpoq: Kommune Kujalleq Avatangiisinut Ingerlatsivik Majavej B-1196 Postbox 514 3920 Qaqortoq E-mail: teknik@kujalleq.gl	Forslag til Kommuneplantillægget er udarbejdet af: Kommune Kujalleq Avatangiisinut Ingerlatsivik Majavej B-1196 Postbox 514 3920 Qaqortoq Email: teknik@kujalleq.gl
Siunnersuummik akuersineq Kommunimut pilersaarummut ilassutitut siunnersuut kommunalbestyrelsimi aalajangiunneqarpoq ulloq 20.03.2024	Godkendelse af forslag Forslaget til Kommuneplantillægget blev vedtaget i Kommunalbestyrelsen den 20.03.2024
Tusarniaanissamut piffissaq Kommunip pilersaaruserfigineqarnerani tapiliussassatut siunnersuut, 25.03.2024-imiit 21.05.2024-imut tamanut tusarniutigineqarpoq.	Høringsperiode Forslaget til Kommuneplantillægget er i offentlig høring fra den 25.03.2024 til den 21.05.2024.
Pilersaarummik inaarutaasumik akuersissuteqarneq Kommunip pilersaaruserfigineqarnerani tapiliussaq xxx-imi kommunalbestyrelsimi inaarutaasumik akuersissutigineqarpoq	Endelig godkendelse af planen Kommuneplantillægget er endelig godkendt af Kommunalbestyrelsen den XXX.
Tamanut saqqummiussisarneq Kommunip pilersaaruserfigineqarnerani tapiliussaq XX.XX.XXXX-mit atuuttutut tamanut nalunaarutigineqarpoq.	Offentliggørelse Kommuneplantillægget er offentlig bekendtgjort som gældende XXX.

KOMMUNIMUT PILERSAARUT SUNAAVA?	HVAD ER EN KOMMUNEPLAN?
<p>Pilersaarusionerq aamma nunaminertat atorneqarnerat pillugit Inatsisartut inatsisaat nr. 17, 17. november 2010-meersoq malillugu, kommunalbestyrelsiq pilersaarusionermigut nunaminertanillu aqutsinermigut ingerlatsinermigullu, innuttaasut akornanni pissutsit tamakkiisumik naliliiffigeqqaarnerisigut kommunimi nunaminertat atorneqalertarnissaat pisussaaffigaa.</p>	<p>Efter Inatsisartutlov nr. 17 af 17. november 2010 om planlægning og arealanvendelse, har kommunalbestyrelsen gennem planlægning og administration pligt til at medvirke til, at arealerne inden for kommunen tages i anvendelse ud fra en samfundsmæssig helhedsvurdering.</p>
<p>Taamaattumik pilersaarusionermi tamakkiisumik ersersitsisumik kommunimi pilersaarusiortoqarpoq, taamaalillunilu iliuusissat aalajangersimasut tassunga atatillugu innuttaasunit kommunalbestyrelsimiillu nalilerneqarsinnaassallutik. Kommunimi pilersaarut kommunimi illoqarfiup ineriartornerani takussutissatut aallaavigineqassaaq.</p>	<p>Derfor udarbejdes kommuneplanen, der giver et helhedsbillede af planlægningen, og derved får borgerne og kommunalbestyrelsen mulighed for at vurdere konkrete tiltag i sammenhæng.</p> <p>Kommuneplanen er det plandokument, der styrer den fremtidige fysiske udvikling i kommunen.</p>
<p>Kommunimi nunaminertat qanoq atorneqarnissaat pillugit, kommunalbestyrelsi kommunimi pilersaarummi aalajangersaasarpoq. Illuliornermi, aqqusinniornermi, aqqusineeqqanik pilersitsinermi, teknikkimut tunngasunik sanaartornermi il.il. qanoq inissiisoqassanersoq, qanorlu ilusiliisoqassanersoq pillugit nunaminertat assigiinngitsut iluinut aalajangersagaqarpoq.</p>	<p>I kommuneplanen fastlægger kommunalbestyrelsen bestemmelser for, hvordan arealerne i kommunen skal anvendes.</p> <p>Inden for de forskellige arealer, er der bestemmelser for placeringen og udformningen af bygninger, veje, stier, tekniske anlæg osv.</p>
<p>Kommunimi pilersaarut allanngartinneqarsinnaavoq – assersuutigalugu aalajangersakkat ilaat naammanngippata, piffissamulluunniit naleqqutinngippata. Kommunip pilersaarusionerfigineqarnerani tapiliussap akuersissutigineratigut tamanna pisinnaavoq.</p>	<p>Kommuneplanen kan ændres, f.eks. når den på nogle punkter ikke er tilstrækkelig eller tidssvarende.</p> <p>Dette kan ske ved vedtagelse af et kommuneplantillæg.</p>
<p>Pilersaarut taanna 2017-2028-imi Kommune Kujallermi pilersaarummut ilassutaavoq.</p>	<p>Denne plan er et tillæg til kommuneplanen for Kommune Kujalleq 2017-2028.</p>
<p>1-Kommunimut pilersaarummut ilassut nassuiaatitaqarpoq, tamatumani kommunip pilersaarusionerfigineqarnerani ilanngussakkut naatsorsuutigisat anguniakkallu nassiuarneqarlutik.</p> <p>2-Tassunga tulliuatissaaq aalajangersakkanut tunngasoq, tassani illoqarfiup immikkoortua pillugu kommunimut pilersaarummi aalajangersakkat pingaarnerit ipput.</p> <p>3-Kingulliupput pilersaarummi aalajangersakkat sukumiisut, illoqarfiup immikkoortuata tamatuma siunissami qanoq isikkoqarnissaanik aalajangersaavisoq. Aalajangersakkani sukumiisuni illut, aqquserngit, aqqusineeqat, teknikkikkut</p>	<p>Kommuneplantillægget består af 3 dele.</p> <p>1-Der indledes med en redegørelse, som beskriver de forudsætninger og mål, som danner grundlaget for udarbejdelse af kommuneplantillægget.</p> <p>2-Herefter følger en bestemmelsesdel, som består af kommuneplanens overordnede bestemmelser for delområdet.</p> <p>3-Sidst følger planens detaljerede bestemmelser, som skal regulere det fremtidige område fysisk. Disse bestemmelser skal regulere placering og</p>

<p>atortulersuutit allallu qanoq inissinneqarnissaat ilusilersorneqarnissaallu oqaatigineqartarpoq.</p> <p>Kommunip pilersaarusionerfigineqarnerani tapiliussamut uunga aamma pilersaarutinut allanut tunngasunut paasisutissat tulliuttumut saaffiginnikkut pissarsiarineqarsinnaapput:</p> <p>Kommune Kujalleq teknik@kujalleq.gl - Telefon: +299 645401</p>	<p>udformning af bygninger, veje, stier, tekniske anlæg osv.</p> <p>Oplysninger om dette kommuneplantillæg og andre planforhold kan fås ved henvendelse til:</p> <p>Kommune Kujalleq teknik@kujalleq.gl - Telefon: +299 645401</p>
---	---

IMARISAA	INDHOLD
NASSUIAAT	REDEGØRELSE
A. Tunuliaqutaq B. Siunertaq C. Illoqarfiup ilaa massakkut D. Imarisaq E. Pilersaarusiannut allanut attuumassuteqarnera	A. Baggrund B. Formål C. Delområdet i dag D. Indhold E. Forholdet til anden planlægning
AALAJANGERSAKKAT	BESTEMMELSER
AALAJANGERSAKKAT PINGAARNERIT	OVERORDNEDE BESTEMMELSER
Killiffik Sumiiffik Siunertaq Aalajangersimasumik atuuffissaa Atuuffissaa Pissutsit atuuttut Inissaqassusia Sanaartukkat Attaviliinerit Allannngutsaalisassat Sumiiffiit immikkut aalajangersaaffigisat	Status Zone Formål Anvendelse specifik Anvendelse Eksisterende forhold Rummelighed Bebyggelse Tilslutninger Bevaringshensyn Klausulerede zoner
AALAJANGERSAKKAT SUKUMIISUT	DETALJEREDE BESTEMMELSER
Pilersaarusiap siunertaa Illoqarfiup ilaata atorneqarnera Sanaartukkap annertussusaa sumiiffialu Sanaartukkap silatikkut qanoq ittuussusaa Aqqusineq, pisinnaat aqqutaat biilinullu inissittarfik Nunaminertat atunngitsut nunaminertallu sanaartorsiusimannngitsut Innaallagissat aqqutaanut tunngasut teknikkikkullu atortorissaarut Avatangiisinut tunngasut Sanaartukkat nukimmik annikitsunik atuiffiusut Illuutiqatigiit aningaasanullu tunngasut. Atorneqalernissaanut piumasaqaatit	Planens formål Delområdets anvendelse Bebyggelsens omfang og placering Bebyggelsens ydre fremtræden Vej, sti og parkering Friarealer og ubebyggede arealer Ledningsforhold og tekniske anlæg Miljøforhold Lavenergibebyggelse Ejerforening, andelsboligforening og økonomiske forhold. Betingelse for ibrugtagning
INATSISITIGUT SUNNIUTAI	RETSVIRKNINGER
ILANNGUSSAT	BILAG
Nunap assinga ilanngussaq 1: Sumiiffiit pioreersut Nunap assinga 2: Siunissami pissutsit atuuttussat	Kortbilag 1: Eksisterende forhold Kortbilag 2: Fremtidige forhold

<p style="text-align: center;">NASSUIAAT</p>	<p style="text-align: center;">REDEGØRELSE</p>
<p>Kommunimut pilersaarummut ilassut Kommunimut pilersaarusiamut 2017-2028-mut naapertuuppoq.</p> <p>Illoqarfiup ilaanut 200-A3-mut pilersaarusiukkamut matuma kinguliani nassuiarneqarpoq. Nassuiaammi pissutsit massakut atuuttut siunissamilu nutaanik sanaartornissanut periarfissat allassimapput.</p>	<p>Dette kommuneplantillæg er i overensstemmelse med Kommuneplan Kujalleq 2017-2028.</p> <p>Nedenstående redegørelse er en beskrivelse af Delområde 200-A3, der planlægges for.</p> <p>Redegørelsen beskriver de nuværende forhold og de fremtidige muligheder for ny bebyggelse.</p>
<p>Pilersaarusiorneq aamma nunaminertat atorpeqartarnerat pillugit Inatsisartut inatsisissaat nr. 17, 17. november 2010-imeersoq, kingusinnerusukkt iluarsiiisutitalik, naapertorlugu pilersaarummik allanguineq ingerlanneqarpoq.</p>	<p>Planændringen foretages i henhold til Inatsisartutlov nr. 17 af 17. november 2010 om Planlægning og Arealanvendelse, med senere justeringer.</p>
<p>A. Tunuliaqutaq</p>	<p>A. Baggrund</p>
<p>Kamikoorfimmi inissiarsuit marluk ingutserernerisa kingorna illunik pingasunik pingasunik quleriilinnik sananissamut periarfissiivoq, taakkulu ilinniartut inai ataatsimik, marlunnik pingasunillu initalerlugit sananeqarlutik. Ilinniartut inai Qaqortup ilinniartoqarfiuneranut tapersiissutaassapput. Ilinniartut inissai illorsuit pingasut sanaartorlugit aallartereerput.</p> <p>J.H. Lytzensvejimi inissiarsuit marluk quleriinnik tallimanik portutigisut aamma ingutserneqarnerini nutaanik sanaartornissamut periarfissanippoq.</p> <p>Sumiiffik pilersaarusiorfigisaq takussutissami ataani takuneqarsinnaavoq.</p>	<p>Efter sanering af to boligblokke langs Kamikoorfik er der skabt mulighed for opførelse af 3 bygninger i 3 etager, indeholdende 1, 2 og 3-værelses kollegielejligheder.</p> <p>Kollegierne skal understøtte Qaqortoqs funktion som uddannelsesby. Opførelsen af de første 3 kollegiebygninger er påbegyndt.</p> <p>Sanering af to 6-etagers boligblokke langs J.H. Lytzensvej, har samtidig skabt mulighed for yderligere boligbebyggelse i området.</p> <p>Planområdet fremgår af illustrationen nedenfor.</p>
 <p>Pissutsit atuuttut / Eksisterende forhold</p>	 <p>Siunissami pissutsit atuuttussat / Fremtidige forhold</p>





B. Siunertaq	B. Formål
<p>Pilersaarutip qulakkiissavaa sanaartorfiup sumiiffianut tulluarsagaasanissaa.</p> <p>J.H. Lytzensvejimi nunaminertani atorneruttuni inissiat tamanut atugassiat inissialluunniit taakkununga assingusut innuttaasunut assigiingitsorpasuarnut naleqquttut sananeqarsinnaassapput.</p> <p>Pilersaarutimmi siunertaavoq sumiiffimmi illut pioreersut sanaassallu ataqtigiinnissaat.</p> <p>Pilersaarummi aalajangersakkat sukumiisut sanaartorfissallu aalajangiunneqassapput, taakkunuunalu makku sananeqarnissaat periarfissioneqassaaq: inissiat, nunaminertat ataatsimoorussat, atortorissaaruteqarfiit ataatsimoorussat, biilnik inissittarfiit, pinnguarterfiit, pisuinnaat aqquataat aammalu aqquserngillu annerit.</p>	<p>Planen sikrer, at ny bebyggelse fremover vil harmonere med områdets omgivelser.</p> <p>På de frigjorte arealer langs J.H. Lytzensvej vil der kunne opføres almennyttige boliger eller lignende boligformer til en bred skare af borgere.</p> <p>Planens hensigt er at skabe sammenhæng mellem eksisterende og fremtidigt byggeri.</p> <p>Med planen fastlægges detaljerede bestemmelser og byggefelter, som muliggør etablering af boliger, udendørs fællesarealer, fælles faciliteter, p-pladser, legepladser, stier og adgangsveje.</p>
C. Illoqarfiup ilaa ullumikkut.	C. Delområdet i dag.
<p>Sumiiffik pilersaarusionerfigisaq sumiiffiup ilaa 200-A-mik killilerneqarpoq, sumiiffik 4,3 hektarisut atsigaaq. Sumiiffik massakut utoqqarnut inissiaqarfiuvoq inissianut kikkunnulluunniit naatsorsuussanut immikkoortitaalluni.</p> <p>Illoqarfiup ilaa Illoqarfittaamiittoq 60-ikkunni 80-ikkunnilu sanaartorneqarpoq.</p> <p>Kommunip pilersaarutaani illoqarfiup ilaa 200-A3 tamakkiisumik sanaartorfigineqarsimasutut allaqqavoq. Inissarsuit sisamat ingutserneri nutaanik ullutsinnut naleqquttunik soqtiginartunillu sanaartortoqarnissaanik periarfissiivoq.</p> <p>Sumiiffik pilersaarusionerfigisaq siunissami illut silamilu atortorissaarutit nutaaliaasut ullutsinnullu naleqquttut kikkunnulluunniit kajuminnartunngorlugit sananeqarsinnaapput.</p> <p>Poul Ibsensvej, Storesøvej, J.H. Lytzensvejilu sumiiffiup killigaa, taavalu napparsimmavik isertitsivillu illoqarfiup ilaani 200-C6-imiillutik.</p>	<p>Planområdet afgrænses af det eksisterende Delområde 200-A3, som omfatter et areal på cirka 4,3 hektar. Området består i dag af ældre boligblokke udlagt til almennyttige udlejningsboliger.</p> <p>Delområdet er beliggende i Illoqarfitaq, og består af bebyggelse fra 60'erne og 80'erne.</p> <p>Af kommuneplanens bestemmelser fremgår Delområde 200-A3 som fuldt udbygget. Sanering af de fire boligblokke har imidlertid skabt mulighed for etablering af nyt, tidssvarende og attraktivt boligbyggeri.</p> <p>Planområdet kan med de fremtidige nye boligfunktioner og udendørsfaciliteter gøres tidssvarende og attraktivt for alle aldersgrupper.</p> <p>Området afgrænses af Poul Ibsensvej, Storesøvej, J.H. Lytzensvej og Delområde 200-C6, Sygehus og Anstalten for Domfældte.</p>

Sumiiffik Kamikoorfik, Storesøvejkkut, J.H. Lytzensvejkkut, Poul Ibsensvejkkut kiisalu Regner Bentsensvejkkut aqqusineqarpoq.	Området vejbetjenes fra Kamikoorfik, Storesøvej, J.H. Lytzensvej, Poul Ibsensvej og Regner Bentsensvej.
D. Imarisaa	D. Indhold
<p>Kommunimut pilersaarummi illoqarfiup ilaa 200-A3 siornatigut tunngavittut pilersaarutigineqarsimasut aallaavigalugit aqqiivigineqassaaq.</p> <p>Illut pingasunik quleriit sisamat ilinniartut inissai ataatsimik, marlunnik pingasunillu initalit sananeqarsinnaapput. Illut ataatsikkut sanaartorneqartussatut ingerlanneqassapput. Sumiiffimmut aqqusineq aneq Kamikoorfik Storesøvejkkullu pilersinneqarsinnaavoq.</p> <p>Illoqarfiup ilaa J.H. Lytzensvejip tungaanut sanaartorfissanik sisamanik peqarpoq inissianik tamanut atugassianik sanaartorfiusinnaasunik.</p> <p>Illoqarfiup ilaani Kamikoorfiup J.H. Lytzensvejillu akornanni pisuinnaat aqquteqareerput. Lytzensvej. Pisuinnaat aqqutaat sapinngisamik ataannassapput. Tamatuma saniatigut sumiiffimmi nutaanik pisuinnarnut aqqutilortoqassaaq.</p> <p>Kamikoorfiup J.H. Lytzensvejillu sumiiffianni pinnguartarfinnik ukioqatigiikkuutaanut assigiinngitsunut naleqqussakkanut pinnguartarfiornissamut periarfissaqartitsisoqarpoq. Lytzensvej.</p> <p>Inissarsualiornermi ataatsimi biilnik inissitarfiit pisariaqartinneqartut sananeqassapput. Sumiiffimmi sanaartorfiusussami aqquserngit annerit pioreersut sapinngisamik attanneqassapput.</p>	<p>Kommuneplanens Delområde 200-A3 reguleres i forhold til tidligere plangrundlag.</p> <p>Der kan opføres 4 selvstændige 3-etagers bygninger til 1, 2 og 3-værelses kollegielejligheder. Bygningerne opføres som en samlet bebyggelse. Adgangsvej til området kan etableres fra Kamikoorfik og Storesøvej.</p> <p>Delområdet har 4 ledige byggefelter ud til J.H. Lytzensvej, hvor der kan opføres almenyttige udlejningsboliger.</p> <p>Ved eventuelt fremtidig sanering af yderligere to boligblok-ke vil der kunne skabes ledige byggefelter til andre boligformer som andelsboliger, ejer-boliger, almenyttige boliger m.fl.</p> <p>I delområdet findes eksisterende stiforløb på tværs af fællesarealet mellem Kamikoorfik og J.H. Lytzensvej. Eksisterende stiforløb skal så vidt muligt bevares. Derudover kan der etableres nye funktionelle stiforløb i området.</p> <p>Der er skabt mulighed for opførelse af legepladser til flere aldersgrupper på fællesarealet mellem Kamikoorfik og J.H. Lytzensvej.</p> <p>Der skal etableres det nødvendige antal parkeringspladser i relation til hvert enkelt nybyggeri. De eksisterende adgangsveje til områdets byggefelter, skal så vidt muligt bevares.</p>
Agguataarnera	Opdeling
<p>Immikkoortoq pilersaarusiortofiusoq nunap assingani ilanngussami 2-mi takutinneqartut killeqarfilersorneqarpoq agguataarneqarlunilu.</p> <p>Illoqarfiup ilaa 800-A3 sumiiffinnut sukumiisumik pilersaarusiortofigisanut tallimanut aggulunneqassaaq.</p>	<p>Planområdet er afgrænset som vist på kortbilag 1 og 2.</p> <p>Delområde 200-A3 opdeles i 5 detailområder.</p> <p>Detailområde 200-A3.1</p>


<p>Sumiiffik sukumiisumik pilersaarusiorfigisaq 200-A3.1</p> <p>Sumiiffik sukumiisumik pilersaarusiorfigisaq 200-A3.2</p> <p>Sumiiffik sukumiisumik pilersaarusiorfigisaq 200-A3.3</p> <p>Sumiiffik sukumiisumik pilersaarusiorfigisaq 200-A3.4</p> <p>Sumiiffik sukumiisumik pilersaarusiorfigisaq 200-A3.5</p> <p>Illoqarfiup ilaanut 200-A3-mut aqqusineq Poul Ibsensvejkkut, Kamikoorfikkut, Regner Bentzensvejkkut, Storesøvejkkut kiisalu J.H. Lytzensvejkkut ingerlaarpoq.</p>	<p>Detailområde 200-A3.2</p> <p>Detailområde 200-A3.3</p> <p>Detailområde 200-A3.4</p> <p>Detailområde 200-A3.5</p> <p>Adgang til Delområde 200-A3 kan ske ad Poul Ibsensvej, Kamikoorfik, Regner Bentzensvej, Storesøvej og J.H Lytzensvej.</p>
---	--

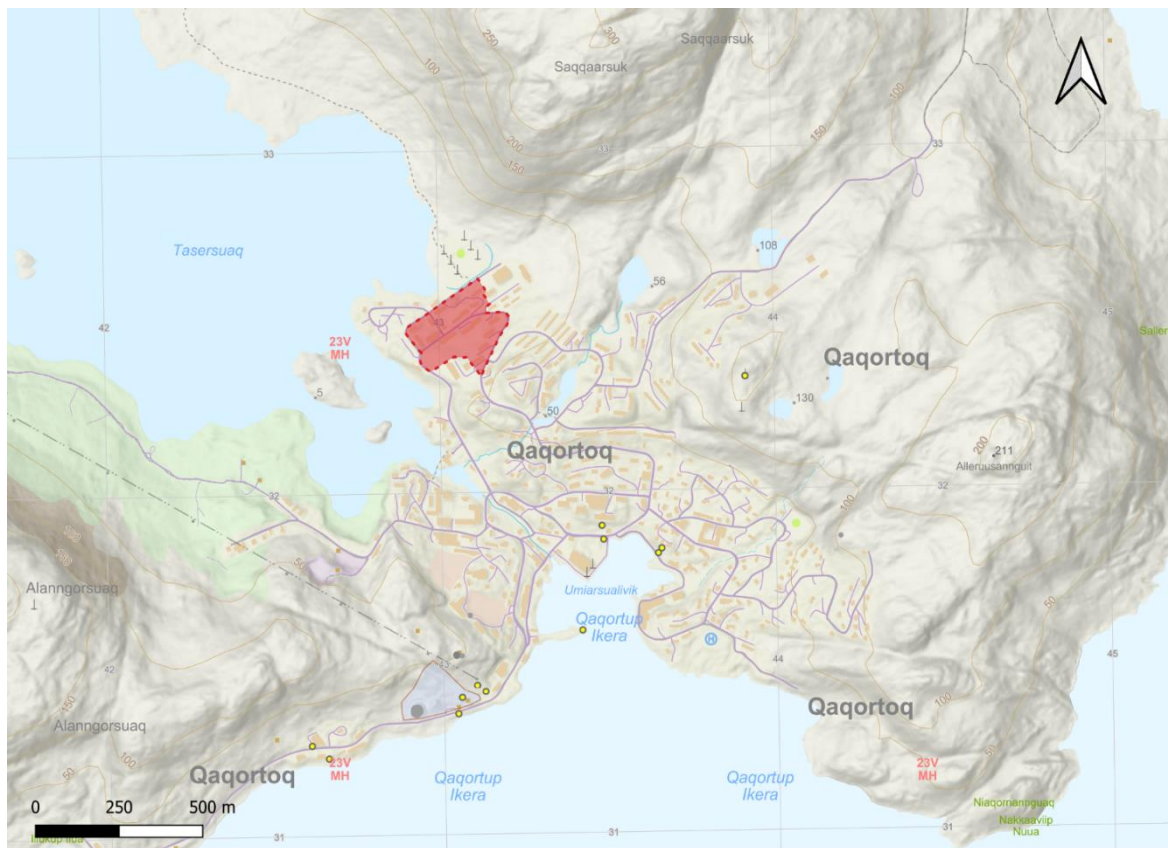


<p>Sumiiffik sukumiisumik pilersaarusiorfigisaq</p> <p>200-A3.1</p>	<p>Detailområde 200-A3.1</p>
<p>Sumiiffimmiipput inissiat tallimat marlunnik quleriillit Namminersorlutik Oqartussanit attartortittagaasut.</p> <p>Sumiiffimmut aqqusineq Poul Ibsensvejkkut, Kamikoorfikkut Regner Betsensvejkkullu ingerlaveqarpoq.</p>	<p>Området består af 5 2-etagers og 1 3-etagers boliger fra 1960'erne, som udlejes af Selvstyret.</p> <p>Adgang til området sker ad Poul Ibsensvej, Kamikoorfik og Regner Bentzensvej.</p>

	
<p>Sumiiffik sukumiisumik pilersaarusiorfigisaq 200-A3.2</p>	<p>Detailområde 200-A3.2</p>
<p>Sumiiffimmi inissiat qulit marlunnik pingasunilluunniit quleriillit 60-ikkunneersuupput 80-ikkunneersuullutillu, taakku kommunimit, Namminersorlutik Oqartussanit imaluunniit nammineq pigineqartuupput.</p> <p>Sumiiffimmut aqqusineq Poul Ibsensvejkkut, Regner Bentsensvejkkut J.H. Lytzensvejkkullu ingerlaarpoq.</p>	<p>Området består af 10 2-3 etagers bygninger fra 60'erne og 80'erne, som dels udlejes af kommunen, Selvstyret eller er privatejede.</p> <p>Adgang til området sker ad Poul Ibsensvej, Regner Bentsensvej og Kamikoorfik.</p>
	

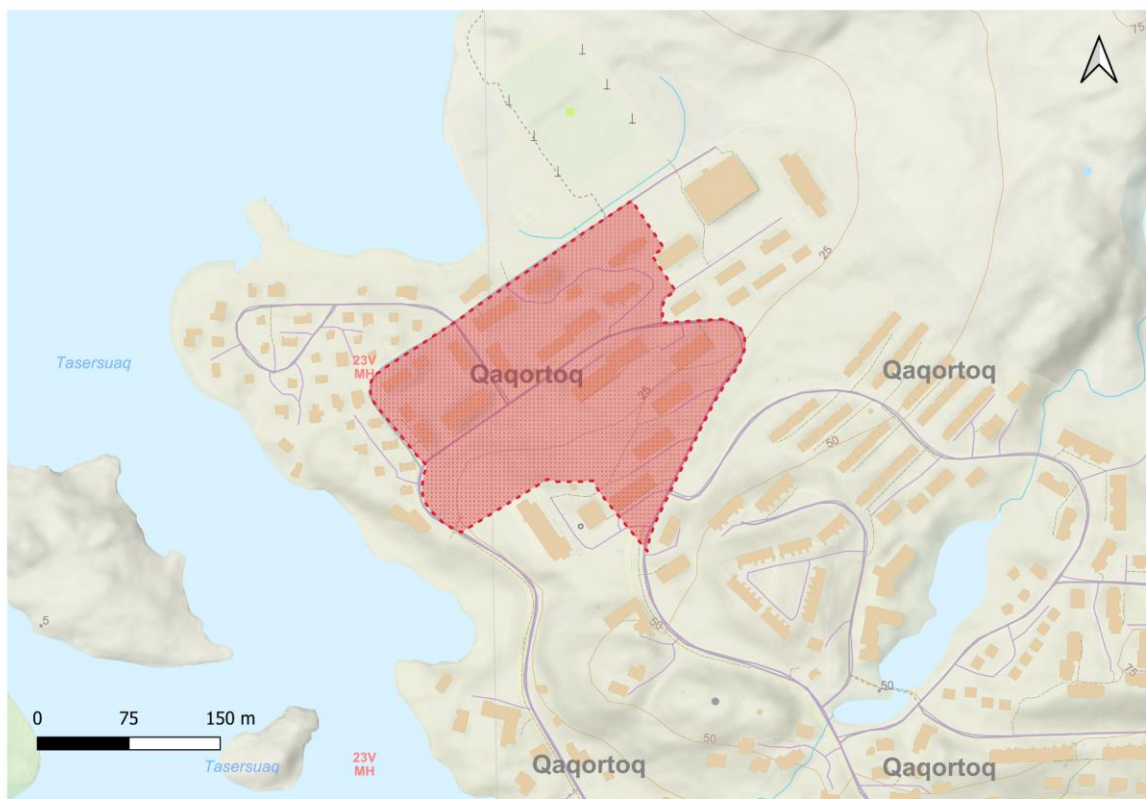
<p>Sumiiffik sukumiisumik pilersaarusiortfigisaq 200-A3.3</p>	<p>Detailområde 200-A3.3</p>
<p>2023-mi ilinniartut inissaat sanaartorlugit aallartinneqarput. Innissialiat pingasuupput pingasunillu qulereeqarlutik. Inissiat Namminersorlutik Oqartussat attartugassaatisavaat.</p> <p>Sumiiffimmut aqutit Storesøvejkkoorput J.H. Lytzensvejkkoorlutillu.</p>	<p>I 2023 er et byggeri af kollegielejligheder igangsat. Byggeriet består af 3 bygninger i 3 etager. Boligerne skal udlejes af Selvstyret.</p> <p>Der kan opføres en 4. bygning til kollegieformål.</p> <p>Adgang til området sker ad Storesøvej og Kamikoorfik.</p>
	
<p>Sumiiffik sukumiisumik pilersaarusiortfigisaq 200-A3.4</p>	<p>Detailområde 200-A3.4</p>
<p>Sumiiffimmi inissarsuit pingasunik quleriillit 1960-ikkunneersut Namminersorlutik Oqartussanit attartortinneqartartuupput.</p> <p>Sumiiffimmut aqut J.H. Lytzensvejkkoorpoq.</p>	<p>Området består af en 3-etagers bygning fra 1960'erne, som udlejes af Selvstyret.</p> <p>Adgang til området sker ad Kamikoorfik.</p>
	
<p>Sumiiffik sukumiisumik pilersaarusiortfigisaq 200-A3.5</p>	<p>Detailområde 200-A3.5</p>
<p>Sumiiffimmi inissarsuit arfinilinnik quleriillit marluk 1970-ikkunneersut Namminersorlutik Oqartussanit attartortinneqartartuupput.</p> <p>Sumiiffimmut aqut J.H. Lytzensvejkkoorpoq.</p>	<p>Området består af 2 boligblokke i 6 etager fra 1970'erne, som udlejes af Selvstyret.</p> <p>Adgang til området sker ad J.H Lytzensvej.</p>

	
<p>E. Pilersaarussianut allanut qanoq attuumassuteqarnera</p>	<p>E. Forhold til anden planlægning</p>
<p>Nuna tamakkerlugu pilersaarusionerq</p>	<p>Landsplanlægning</p>
<p>Pilersaarummut tapiliussa qanoq nuna tamakkerlugu pilersaarusiortarnermut naapertuuppoq.</p>	<p>Planen er i overensstemmelse med landsplanlægningen.</p>
<p>Kommunimut pilersaarusionerq</p>	<p>Kommuneplanlægning</p>
<p>Pilersaarut 2017-2028-mut Kommunimut Pilersaarummut naapertuuppoq.</p>	<p>Planen er i overensstemmelse med Kommuneplan Kujalleq 2017-2028.</p>
<p>Pinngortitap illersorneqarnissaanik inatsit</p>	<p>Naturbeskyttelsesloven</p>
<p>Attuumassuteqanngilaq.</p>	<p>Ikke relevant.</p>
<p>Qanganitsat nunami atavissut</p>	<p>Jordfaste fortidsminder</p>
<p>Piffimmi kulturikkut eriagisassanik/itsarnitsanik soqanngilaq.</p>	<p>Der er ingen jordfaste fortidsminder i området.</p>
<p>Avatangiisinut tunngasut</p>	<p>Miljøforhold</p>
<p>Piffik avatangiisinut inatsimmut atuuttumut naapertuuppoq.</p>	<p>Området er i overensstemmelse med gældende miljølovgivning.</p>
<p>Nunaminertat piumasaqaatitaqarfiusut</p>	<p>Klausulerede zoner</p>
<p>Illoqarfiup ilaa Qaqortup imeqarfiata eqqaani sanaartorfigeqqusaanngitsumi S1-ip iluaniippoq.</p>	<p>Delområdet er beliggende inden for Qaqortoq Vandspærrezone S1.</p>
<p>Kommunip eqqissisimatitai</p>	<p>Kommunale fredninger</p>
<p>Nunaminertami kommuni eqqissisimatitaqanngilaq.</p>	<p>Der er ingen kommunale fredninger i området.</p>
<p>Kommune Kujallermi Pilersaarusionerq periusissiaq</p>	<p>Planstrategien i Kommune Kujalleq</p>
<p>Pilersaarut periusissiamut 2019-2023 naapertuuppoq.</p>	<p>Planen er i overensstemmelse med gældende Planstrategi 2019-2023.</p>



PILERSAARUMMUT AALAJANGERSAKKAT	PLANENS BESTEMMELSER
Illoqarfiup ilaa 200-A3	Delområde 200-A3
AALAJANGERSAKKAT PINGAARNERIT	OVERORDNEDE BESTEMMELSER
Killiffik	Status
Akuerineqarpoq	Vedtaget
Nunap ilaa immikkoortortaq	Zone
Illoqarfiup killeqarfia, Qaqortoq	Byzone, Qaqortoq
Siunertaq	Formål
Inissiaqarfiit	Boligområder
Aalajangersimasumik atorneqarnera	Anvendelse specifik
Inissiat assigiinngitsut	Blandet bolig
Atuuffia	Anvendelse

Inissianut siunertat / Inissiat quleriit Inissialiernerit saniatigut pisiniarfeeqqanik, sassaalliiffissanik pisortallu paarsiviinik aamma pilersitsisoqarsinnaavoq.	Boligformål / Etagehuse. Der kan ud over boliger indrettes små butikker, service og offentlige institutioner.
Pissutsit atuuttut	Eksisterende forhold
Sumiiffimmi inissianik qulereeqarpoq.	I området findes etageboliger.
Inissaqassuseq	Rummelighed
Sumiiffiup annertussusaa 4,3 ha miss., inissaq sinneruttoq: Immikkoortup ilaa tamakkerluni sanaartorfigineqareerpoq. Illut atareersut toqqaviini sanaatornerit kisimik siunissami akuerineqarsinnaapput. Inissiat ingutsigassat marluk taartissaannik sanaartorfissiaq 1 hektar missanniittoq (titarnilersugaq) immikkoortinneqarsimavoq.	Areal ca. 4,3 ha, Restrummelighed: Området er fuldt udbygget. Fremtidig bebyggelse kan kun tillades som erstatningsbyggeri. Der er udlagt et byggefelt (skraveringen) på cirka 1 hektar til erstatningsbyggeri for 2 kondemnable boligejendomme.
Sanaartukkat	Bebyggelse
Tamatuma ilaani sanaartorfigeqqusaanngisumut S1-imut atasumi sanaartortoqassappat Qaqortumi imeqarfimmut killeqarfimmut maleruagassat immikkut ittut pillugit Namminersorlutik Oqartussat nalunaarutaat nr. 11, 1. juni 2016-imeersoq malinneqassaaq. Illut nutaat sananeqartut quleriilinnorlugit sananeqarsinnaapput nunap pukinnerpaaffianiit qummut annerpaamik 10,5 meterinik portussusilerlugit.	Byggeri og anlæg i den del af området er omfattet af spærrezone S1 skal ske i overensstemmelse med Selvstyrets bekendtgørelse nr. 11 af 1. juni 2016 om særlige regler for vandspærrezone ved Qaqortoq. Nyt byggeri kan opføres som etagebebyggelse med en maksimal bygningshøjde på 10,5 meter over laveste terrænniveau.
Attaviliinerit	Tilslutninger
Tamatuma iluani aqquserngit Kamikoorfikkoorluni tikkineqarsinnaapput. Illoqarfiup immikkoortua tamanna imermik pilersugaareerpoq kuuffilersugaareerlunilu, illuliat nutaat atassuserneqassapput. Sumiiffiup ilaa qitiusumik kiassaateqarfimmut atassusersugaareerpoq sanaartukkallu nutaat sulii allat atassuserneqarnissaat anguniarneqassaaq.	Områdets interne veje betjenes via Kamikoorfik. Området er vandforsynet og kloakeret og ny bebyggelse skal tilsluttes. Dele af området er fjernvarmeforsynet og det skal tilstræbes at yderligere bebyggelse tilsluttes.
Eriagisariaqartut	Bevaringshensyn
Sanaartukkat pioreersut akornini pinnguarterfiliortoqarsinnaavoq.	På friarealer mellem eksisterende bebyggelse kan der indrettes legepladser.
Nunaminertat piumasaqaatitaqarfiusut	Klausulerede zoner
Illoqarfiup ilaata tamatuma ilaata imeqarfiup eqqaani sanaartorfigeqqusaanngisumut S1-imut atanerani sanaartorneq Qaqortumi imeqarfimmut killeqarfimmut maleruagassat immikkut ittut pillugit Namminersorlutik Oqartussat nalunaarutaat nr. 11, 1. juni 2016-imeersoq naapertorlugu pissaaq.	Byggeri og anlæg i den del af området der ligger i vandspærrezone S1 skal ske i overensstemmelse med Selvstyrets bekendtgørelse nr. 11 af 1. juni 2016 om særlige regler for vandspærrezone ved Qaqortoq.



AALAJANGERSAKKAT SUKUMIISUT	DETALJEREDE BESTEMMELSER
<p>Aalajangersakkat sukumiisut sammisanut qassiinut tunngasuupput, ilaatigut sanaartukkanut allanut, sanaartukkap isikkuanut kiisalu sanaartorfiusimannngitsut atorneqarnissaannut tunngasuullutik. Immikkut pisoqartillugu aalajangersakkat sukumiisut sanioqqunneqarnissaannik immikkut akuersissuteqartoqarsinnaavoq.</p> <p>Kommunimut pilersaarummut ilassutip suliarineqarnerata nalaani Illoqarfiup immikkoortuanut nutaamut 200-A3-mut sukumiisunik aalajangersagaqanngilaq.</p>	<p>De detaljerede bestemmelser omhandler en række emner om blandt andet bebyggelsen, bebyggelsens fremtræden og anvendelse af friarealer. Der kan kun i særlige tilfælde dispenseres fra de detaljerede bestemmelser.</p> <p>Der eksisterer ved udarbejdelsen af dette kommuneplantillæg ingen detaljerede bestemmelser for Delområde 200-A3.</p>
<p>Pilersaarusiame siunertaq</p>	<p>Planens formål</p>
<p>Imm. 1 Kommunimut pilersaarummut ilassutikkut matumuuna siunertaasoq tassaavoq illoqarfiup immikkoortuani kajungerineqareersumi utoqqarnut inissianik nutaanik kajungernartunik pisariaqartitsinernut assigiinngitsunut naapertuuttunut sanaartornissamut pilersaarusiornikkut tunngavissiussalluni.</p>	<p>Stk. 1 Formålet med dette kommuneplantillæg er at skabe et plangrundlag for opførelse af nye attraktive boliger til forskellige behov i et ældre boligområde i byen.</p>

Illoqarfiup ilaata tamatuma atorreqarnera	Delområdets anvendelse
<p>Illoqarfiup ilaa 800-A3 sumiiffinnut sukumiisumik pilersaarusiordfigisanut tallimanut aggulunneqassaaq. Sumiiffiit sukumiisumik pilersaarusiordfigisat matuma kinguliani nassuarneqartut nunap assingani ilanngussami 2-miipput.</p> <p>Imm. 1 Sumiiffik sukumiisumik pilersaarusiordfigisaaq 200-A3.1 sukumiisumik pilersaarusiukkani marlunnik pingasunilluunniit quleriinnik inissiat attartortakkanut atorneqassaaq.</p> <p>Imm. 2 Sumiiffik sukumiisumik pilersaarusiordfigisaaq 200-A3.2 sukumiisumik pilersaarusiukkani marlunniit sisamanut pisortat attartortittagaannut aammalu namminersorluni attartortittakkanut atorneqassaaq.</p> <p>Imm. 3 Sumiiffik sukumiisumik pilersaarusiordfigisaaq 200-A3.3 sukumiisumik pilersaarusiordfigisaaq ilinniartut inissaannut kajungernartunut quleriit pingasukkaartunut atorneqassaaq.</p> <p>Imm. 4 Sumiiffik sukumiisumik pilersaarusiordfigisaaq 200-A3.4 inissiat sisamanik quleriit utoqqarnut naleqqussakkat, aammalu sanaartorfiunngitsoq angisooq silami tamanut atugassanngorlugu matumunnga naatsorsuussaapput.</p> <p>Imm. 5 Sumiiffik sukumiisumik pilersaarusiordfigisaaq 200-A3.5 inissianut nutaalianut atugassaavoq.</p>	<p>Delområde 200-A3 opdeles i 5 detailområder.</p> <p>Nedenfor beskrevne detailområder fremgår af Kortbilag 2.</p> <p>Stk. 1 Detailområde 200-A3.1 udgøres af 2-3 etagers udlejningsboliger.</p> <p>Stk. 2 Detailområde 200-A3.2 udgøres af 2-4 etagers offentlige og private udlejningsboliger.</p> <p>Stk. 3 Detailområde 200-A3.3 udlægges til byggeri af 40 attraktive kollegielejligheder fordelt på 3 etager.</p> <p>Stk. 4 Detailområde 200-A3.4 består af en 3 etagers ældre boligblok og et større friholdt område, som i dette plangrundlag udlægges til fælles udendørs arealer.</p> <p>Stk. 5 Detailområde 200-A3.5 udlægges til byggeri af nye, attraktive boligformer.</p>
Sanaartornerup annertussusia inissisimaffialu	Bebyggelsens omfang og placering
<p>Imm. 1 Sumiiffik sukumiisumik pilersaarusiordfigisaaq 200-A3.1 aammalu Sumiiffik sukumiisumik pilersaarusiordfigisaaq 200-A3.2 nutaanik sanaartorfiussanngillat.</p> <p>Imm. 2 Sumiiffik sukumiisumik pilersaarusiordfigisaaq 200-A3.2 tamakkiisumik sisamanik ilinniartut inissaannik kajungernartunik sanaartorfiussaaq.</p> <p>Imm. 3. Sumiiffimmi sukumiisumik pilersaarusiordfimmi 200-A3.4-mi sanaartorfissiamik ataatsimik, pinnguartarfinnik ataatsimik marlunnilluunniit sanaffissamik immikkoortitsisoqarpoq.</p>	<p>Stk. 1. I Detailområde 200-A3.1 og Detailområde 200-A3.2 udlægges der ikke nye byggefelter.</p> <p>Stk. 2. I Detailområde 200-A3.3 udlægges der i alt 4 byggefelter til ny bebyggelse af attraktive kollegielejligheder.</p> <p>Stk. 3. I Detailområde 200-A3.4 udlægges der 1 byggefelt til opførelse af 1 eller 2 legepladser.</p> <p>Stk. 4. I Detailområde 200-A3.5 udlægges der i alt 8 byggefelter til ny, blandet boligbebyggelse i op til 3-4 etager med en maksi-</p>

<p>Imm. 4. Sumiiffimmi sukumiisumik pilersaaruseriorfimmi 200-A3.5-imi sanaartorfissiat arfineq-pingasut immikkoortinneqarput, ilaatigut inissialiorfissaasunik 3-4-inik quleriilinnik portunerpaaffimmikkut 16 meterinik portussuseqartunik.</p> <p>Imm. 5. Sukumiisumik pilersaaruseriorfimmi 200-A3.1, 200-A3.2, kiisalu 200-A3.4-imi siunissami inissianik ingutserisoqassagalarpat, taartissaannik sanaartortoqarsinnaavoq pingasut tikillugit quleriilinnik.</p> <p>Imm. 6. Illut tamarmik portussusii nunamiit portunerpaaffimmikkut uuttorneqartassapput.</p> <p>Imm. 7. Toqqaviit nunap pissuseqqaavaniit illup/teqeqqup pukkinerpaaffianut ½ meterit sinnersimassanngilaat.</p> <p>Imm. 8. Toqqaviit betongiusut aammalu naqqup silatimigut iikkersuutai betongiusut – nunamit uuttorlugu 1,5 m sinnerlugu portussusillit, illup iikkersuutaatut ikkersorneqassapput. Taarsiullugu toqqaviit illup ataatsimut isikkuani erseqqippallaalinninnissaat uppersarnerneqassaaq.</p> <p>Imm. 9. Aneersuarterfiit sanaartukkamut atasunnigortinneqassapput aammalu sanaartorfissiatut najoqqutassiat avataanniissinnaallutik.</p> <p>Imm. 10. Quit / pequsiviit assigisaallu annerpaamik 12,5m²-iussapput illumullu taamaallaat atatillugit sananeqassallutik.</p> <p>Imm. 11: Quit / pequsiviit nutaat 1-nik qulereeqarsinnaapput, portunerpaamik 3,5 meterit angullugit. Qaliat uinganeri illumut pingaarnermut naapertuutissapput.</p> <p>Imm. 12. Containerit taamaallaat inissinneqarsinnaapput nutsernermut, allannigortitsinerinermut assigisaannullu atatillugu, sivirusnerpaamillu qaammatini arfinilinni tamaani inissisimatinneqarsinnaapput, inissiinerlu sioqqullugu utaqqiisaagallartumik nunaminertamik</p>	<p>mal kiphøjde på 16 meter.</p> <p>Stk. 5. Ved eventuel fremtidig sanering af boligbebyggelse i Detailområde 200-A3.1, Detailområde 200-A3.2 og Detailområde 200-A3.4 kan der opføres erstatningsbyggeri i op til 3 etager.</p> <p>Stk. 6. Bygningshøjden fastsættes for hver bygning, som en højde målt fra terræn til kip.</p> <p>Stk. 7. Fundamenter må ikke være højere, end at fundamentets mindste højde/hjørne ikke må overstige en halv meter over oprindeligt terræn.</p> <p>Stk. 8. Fundamenter med en højde over 1,5 meter, målt fra terræn, skal beklædes som ydervægge. Alternativt skal det dokumenteres, at fundamenterne ikke bliver dominerende for bygningens helhedsindtryk.</p> <p>Stk. 9. Terrasser skal opføres i tilknytning til bebyggelse og kan omfatte arealer uden for de vejledende byggefeltet.</p> <p>Stk. 10. Udhuse/skure og lignende må højst være 12,5 m² og må kun opføres i sammenhæng med boligen.</p> <p>Stk. 11. Udhuse/skure og lignende må opføres i 1 etage med en maksimal højde på 3,5 meter til kip. Taghældningen skal afspejle hovedhuset.</p> <p>Stk. 12. Containere må kun i forbindelse med flytning, ombygning og lignende opstilles i maksimalt 6 måneder inden for området og skal forud her for kunne fremvise en godkendt, midlertidig arealtildeling.</p> <p>Opstillingen skal i hvert enkelt tilfælde godkendes af Avatanngiisinut Ingerlatsivik.</p>
---	---

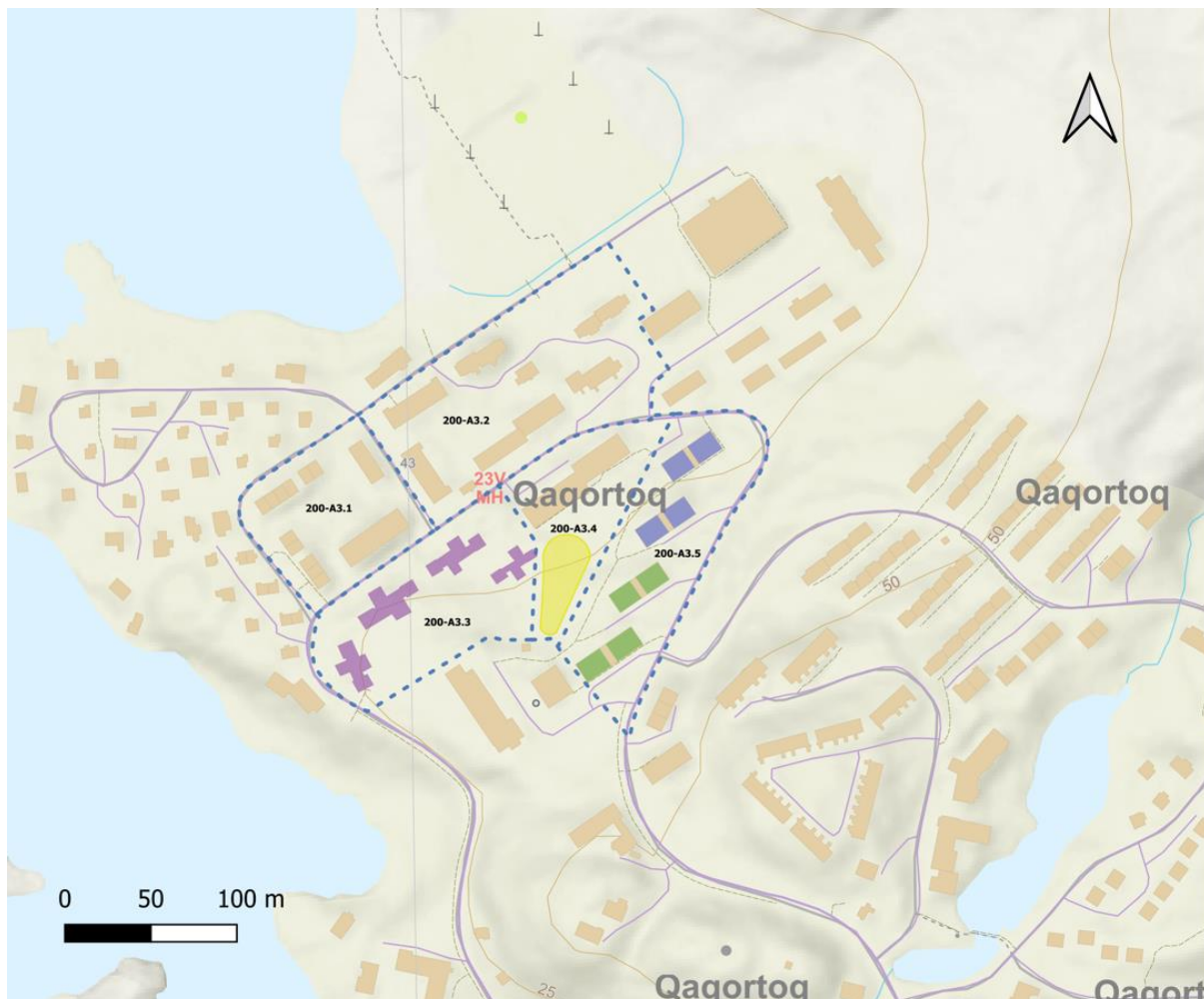
<p>atugassanngortitsineq akuerisaasoq takutinneqarsinnaassaaq.</p> <p>Inissiinerit ataasiakkaat tamarmik Avatanngiisinut Ingerlatsivimmit akuerineqarsimassapput.</p>	
<p>Sanaartukkap silataata isikkua</p>	<p>Bebyggelsens ydre fremtræden</p>
<p>Sanaartukkat nunamut naleqqussarneqassapput, illutai ataasiakkaanik immikkoortortalersugaallutik tannerminnut sammisumik portunersaqarlutik, tassa Qaqortumi quleriilinnik inissialiornermi atorreqareersumut ilisarnaataasumik.</p> <p>Imm. 2. Qaliata portorngata sanaartorfissiap sammivia malissavaa.</p> <p>Imm. 2. Qaliata qaavata uingarnga 35 gradenit annerussaaq ataasiinnarmillu toqqissortaqassanani, illuttut uinganiliusinnaavoq imaluunniit qassiinik qalialiusinnaalluni.</p> <p>Imm. 3. Qaliat qaavi qillertuunngitsunik qernertunik imaluunniit qasertunik qalliuteqassapput.</p> <p>Imm. 4. Illut innaat qillertuussanngillat.</p> <p>Imm. 5. Illut innaat tamakkiisumik qallerlugit qalipanneqassapput.</p> <p>Imm. 6. Nutaamik sanaartukkani illup silataata iigai atortussanik aserfallatsaalineqarsinnaasunik soorlu assersuutigalugu qisunnik, eternetsinik/fibercementpladinik, igalaaminernik, ujaqqanik nalinginnaasunik imaluunniit pladinik saviminiusunik suliarineqassapput.</p> <p>Imm. 7. Illut innaasa qalipaaserneqarneri avatangiisinut naleqqutissapput illoqarfiullu ilaata tamatuma ataatsimut isikkuanut ilapittuuttaassalluni.</p> <p>Illut innaasa sananeqaatissaat nunaminertamik atugassanngortitsisoqartinnagu Avatanngiisinut Ingerlatsivimmut paaseqatigiissutigineqassapput.</p> <p>Imm. 8. Parabolet 0,5 m ataallugu angissusillit ikkunneqarsinnaapput.</p> <p>Imm. 9. Illuliat minnerit, soorlu quit, pequusiviit assigisaallu illutut pingaarnertut</p>	<p>Byggeriet skal tilpasses terrænet med enkelte, opdelte bygningsdele med spring i kipkoter i byggeriets længderetning, som er kendetegnende for den eksisterende, oprindelige etageboligbebyggelse i Qaqortoq.</p> <p>Stk. 1. Tagryggen skal følge byggefeltets orientering.</p> <p>Stk. 2. Taghældning skal være på mere end 35 grader og have mere end 1 flade som et saddehtag eller et flersidigt tag.</p> <p>Stk. 3. Tage skal beklædes med ikke reflekterende sort eller grå tagbeklædning.</p> <p>Stk. 4. Ydervægge må ikke være reflekterende.</p> <p>Stk. 5. Ydervægge i træ skal males med hel-dækkende maling.</p> <p>Stk. 6. Facader på ny bebyggelse kan udføres i vedligeholdelsesvenlige materialer som for eksempel træ, eternit/fibercementplader, glas eller natursten.</p> <p>Stk. 7. Farvevalget på facadematerialer skal være afstemt efter omgivelserne og bidrage til et samlet helhedsindtryk i området.</p> <p>Facadematerialerne skal afstemmes med Avatanngiisinut Ingerlatsivik forud for arealtildeling.</p> <p>Stk. 8. Paraboler på under 0,5 meter i diameter kan opsættes.</p> <p>Stk. 9. Mindre bygninger som udhuse, skure og lignende skal opføres i samme materialer og farvevalg som hovedhuset.</p>

<p>sananeqaateqartillugit qalipaateqartillugillu sananeqassapput.</p> <p>Imm. 10. Sumiiffinni suliffeqarfinnut atatillugu allagartarsuit illup silataanut inissinneqassapput annerpaamillu 0,5 m²-iussallutik.</p> <p>Imm. 11 Allagartarsuit atajuartussat taamaallaat suliffeqarfiup atia sammisaatalu pingaarnersaa pillugu paasissutissiissapput.</p> <p>Imm. 12. Allagartarsuit qaamaqqusersugaassanngillat allatulluunniit avatangiisinut akornutaassanatik.</p> <p>Imm. 13. Seqinermik tigooraassutit ataavartumillu nukissiutit allat, illup annerpaamik portussusissaatut oqaatigineqartup iluani naleqqussarneqarsimassapput.</p>	<p>Stk. 10. Skiltning i forbindelse med virksomheder i området skal placeres på bygningens facade og må højst dække et areal på i alt 0,5 m².</p> <p>Stk. 11. Permanente skilte må kun oplyse institutionens navn eller funktion.</p> <p>Stk. 12. Skilte må ikke være oplyste eller på anden måde være til gene for omgivelserne.</p> <p>Stk. 13. Solceller og andre alternative energiformer kan opsættes, men skal indpasses inden for den angivne, maksimale bygningshøjde.</p>
<p>Aqquserngit, pisuinnaat aqputaat biilinullu inissiiviit</p>	<p>Vej, sti og parkering</p>
<p>Imm. 1. Tamaani sanaartorfiusimasuni tamani sanaartukkat biilinuut unittarfilerneqassapput Nunatsinni Illuliornermut piumasaqaatit tunngavigalugit tamaani illulianut piumasaqaatit naapertorlugit.</p>	<p>Stk. 1. For ethvert byggeri i hele området gælder, at der skal udlægges parkeringsareal svarende til de krav der stilles til det pågældende byggeri jf. Grønlands Bygningsreglement.</p>
<p>Nunaminertat aalajangersimasumik atugassanngortinneqanngitsut sanaartorfiusimanngitsullu.</p>	<p>Friarealer og ubebyggede arealer</p>
<p>Imm. 1. Sanaartorfissagissaanermi, sanaartornermilu sapinngisamik nuna mianerineqassaaq. Nuna ajoquserneqarsimasooq ilusaatut iliseqqinneqassaaq, nunaminertamilu qaartiterinikkut assartuinikkulluunniit qaartitikkaniit siammarsimasinnaasut piarneqassallutik.</p> <p>Imm. 2. Qaartiterinermut sanaartorfissagissaanermullu atatillugu issoq naanerillu sapinngisamik innarlernaveersarneqassapput, sanaartukkalluunniit naammassineqarnerinut atatillugu ajornanngippat nunaminertaq isikkumisut isikkulerseqqissinnaallugu inaalikkallarneqarlutik atoqqissinnaanngorlugit.</p> <p>Imm. 3. Nunaminertat sanaartorfiumngitsut isikkumittut isikkoqartinneqarnissaat qulakkeerneqassaaq, tamatumani naasut qaqqallu nalinginnaasut sapinngisamik</p>	<p>Stk. 1. Terrænet skal skånes mest muligt under byggemodning og byggeri. Beskadiget terræn skal reetableres og området skal renses for sprængstykker, der måtte være blevet spredt ved sprængning eller transport.</p> <p>Stk. 2. I forbindelse med sprængning og byggemodning skal den eksisterende muld og vegetation, så vidt muligt, bevares, behandles og opmagasineres på en måde, så det kan genbruges i forbindelse med afslutningen af byggeriet.</p> <p>Stk. 3. Ubebyggede og uudnyttede arealer skal sikres et naturligt udseende, hvor naturlig beplantning og naturligt fjeld søges bevaret.</p>

<p>allanngortinneqassanatik.</p> <p>Imm. 4. Sanaartorfiit eqqaanni nunaminertat, silamiiffissat nunaminertallu sanaartorfiunngitsut kusanartuutinneqarlutillu torersuutinneqassapput.</p> <p>Imm. 5. Silami nunaminertani nerrivinnik issiavinnillu inissiiviliortoqarsinnaavoq.</p> <p>Imm. 6. Sukumiisumik pilersaaruserfimi 200-A3.4, nunap assingani ilanngussami 3-imi takutinneqartutut pinnguartarfiliortoqarsinnaavoq. Taakku sananeqarnerinut aningaasartuutit sanaartortitsisumit isumagineqassapput.</p> <p>Imm. 7. Illuliat, sunut assigiinngitsunut aqqutit allallu tatsit eqqaannut takussunarsaataassanngillat.</p>	<p>Stk. 4. Arealer omkring boligbebyggelser, opholdspladser og på udearealer skal til enhver tid holdes rene og ryddelige.</p> <p>Stk. 5. Der kan på udearealer etableres faciliteter til bord/bænkeopstillinger.</p> <p>Stk. 6. Der kan i Detailområde 200-A3.4 etableres legepladser, som vist på Kortbilag 3. Udgifter forbundet med anlæggelse af dette afholdes af bygherren.</p> <p>Stk. 7. Bygninger, ledningsnet m.v. må ikke skæmme landskabet.</p>
<p>Aqqusersuutit teknikkimullu atortut</p>	<p>Ledningsforhold og tekniske anlæg</p>
<p>Imm. 1. Sarfamut sakkortusaaviit, silaannarissarfiit, teknikkikkullu atortorissaaruteqarfiit allat tamaani sananeqarsinnaapput. Nukissiorfiit isumasioqatigalugit atortulersuutit inissinneqassapput aammalu sanaartukkanut, nunap pissusaa isikkivillu eqqarsaatigalugit ilusilersorneqassallutik.</p> <p>Imm. 2. Sakkortusaaviit annerpaamik 2,5 meterisut portutigisinnaapput, 9 kvadratmeterinillu initussusilerneqarsinnaassallutik. Silaannarissaateqarfiit annerpaamik 2,5 meterisut portutigissapput, 3 kvadratmeterinillu initussuseqassallutik. Teknikkikkut atortulersuutinut allanut sanaartukkat taamatulli annertussuseqartillugit sanaartorneqassapput.</p> <p>Imm. 3. Qaqugukkulluunniit eqqagassalerinermi ileqqoreqqusaaq naapertorlugu eqqagassalerisoqartassaaq.</p> <p>Imm. 4. Sumiiffimmi sukumiisumik pilersaaruserfimisami 200-A3-mi sanaartornermi eqqagassanut containerinut eqqagassanut katersuivinnik assersimasunik ataatsimoorussanik pilersitsisoqassaaq.</p> <p>Imm. 5. Erngup, kuuffiit, innaallagissap kiassarnermullu aqqutit, attaveqaatinut il.il. aqqutit ajornartinnagu nunap iluatigoortinneqassapput,</p>	<p>Stk. 1. Transformerstationer, ventilhuse og andre tekniske anlæg kan opføres inden for området. Anlæggene skal placeres i samråd med Nukissiorfiit og udformes under hensyntagen til bebyggelse, landskab og udsigt.</p> <p>Stk. 2. Transformerstationer kan maksimalt have en højde på 2,5 meter og optage et areal på 9 m². Ventilhuse kan maksimalt have en højde på 2,5 meter og optage et areal på 3 m². Andre tekniske anlæg kan maksimalt have samme størrelsesorden.</p> <p>Stk. 3. Affaldshåndtering skal ske i henhold til enhver tid gældende affaldsregulativ.</p> <p>Stk. 4. Ved opførelse af bebyggelse i Delområdet 200-A3 skal der etableres fælles afskærmede affaldsstationer til affaldscontainere.</p> <p>Stk. 5. Forsyningsledninger til vand, kloak, el, telekommunikation, varme o.s.v. skal så vidt muligt placeres under terræn og skal så vidt muligt sammentænkes med vej- og stianlæg, hvor de placeres i ledningsgrave.</p> <p>En eventuel omlægning af eksisterende ledningsanlæg er uden udgift for ledningsejer og må kun ske i samråd med ledningsejer.</p>

<p>aqqutillu nunap iluani siaarfissaanni inissinneqartussaammata, sapinngisamik aqqusinniornermut pisuinnaallu aqcutissaannik aqqusiornermut atatillugu ilanngullugit eqqarsaatigineqassallutik.</p> <p>Pilersuinermut aqqummik atortulersuummik pioreersumik allannguisinnaaneq pilersuinermut aqqummik piginnittumut aningaasartuutaassanngilaq aammalu pilersuinermit aqqummik piginnittumik isumasioqatigiinnikkut taamaallaat pisinnaavoq.</p> <p>Imm. 6. Aqqusersuutit nunap qaatigoortinneqartut qalipaaticikkut ilutsimikkullu sapinngisamik erseqqippallaarunnaarsinneqassapput.</p> <p>Imm. 7. Pilersuinermut aqquteqareertillugu periarfissaareertillugulu, sanaartukkat nutaat imermut innaallagissamut, kuuffissuarnullu aqquataaannut kikkunnut tamanut atugassianut attavilerneqassapput.</p> <p>Imm. 8. Kuuffinnut kikkunnit tamanit atugassianut attavilernissamut periarfissaatinnagu, imermut mingunnikumut, anartarfinniillu kuutsitanut katersuivimmik ikkussisoqarnissaanik kommunalbestyrelsi piumasaqarsinnaavoq.</p> <p>Immi. 9. Avatangiisitigut aalajangersakkat qaqugukkulluunniit atuuttut kiisalu imermik mingussimasumik anartarfiillu imakuinik eqqaanermut malittarisassat naapertorlugit imermik mingussimasumik suliarinninnittarnerit allat pilersinneqarsinnaapput</p> <p>Imm. 10. Imeq nunap qaaniittoq, taakkununga ilanngullugu illup qaliaanit imeq kuuttoq, kuuffissuarnut tamanut atugassianut kuutsinneqaaqusaanngilaq, allamulli ima kuutsinneqassalluni, eqqaani sanaartukkanut, aqqusernginut, aqqusineeqqanut nunaminertanullu sanaartofiunngitsunut akornutaassanani.</p> <p>Imm. 10 Pilersuinermit aqqusersuutit soorlu erngup aqputaa kuuffissuillu sapinngisamik innimigineqassapput, qallerneqaaqusaanatillu.</p>	<p>Stk. 6. Ledninger, som føres over terræn, skal i farver og udformning gøres så lidt synlige som muligt.</p> <p>Stk. 7. Ny bebyggelse skal tilsluttes offentligt elforsyningsanlæg, vandforsyning, kloak og fjernvarme, såfremt der er fremført og etableret mulighed herfor.</p> <p>Stk. 8. I tilfælde hvor det endnu ikke er muligt at tilslutte til offentlig kloak, kan der fra Kommunalbestyrelsens side stilles krav om etablering af tank til opsamling af gråt spildevand.</p> <p>Stk. 9. Der vil kunne etableres anden spildevandsbehandling i henhold til de til enhver tid gældende miljøbestemmelser og regler for bortskaffelse af spildevand og latrin.</p> <p>Stk. 10. Overfladevand, herunder tagvand, må ikke ledes til offentlig kloak, men skal bortledes således, at der ikke opstår gener for omkringliggende bebyggelse, veje, stier og friarealer.</p> <p>Stk. 11. Forsyningsledninger som vand- og kloakledninger skal så vidt muligt respekteres og må ikke overbygges.</p>
--	--

Avatangiisinut tunngasut	Miljøforhold
<p>Imm. 1. Tamaani ikumalaartitsivinnik, pujuoorivinnik assigisaannillu sanasoqassanngilaq.</p> <p>Im. 2. Nukissiutit allat, soorlu seqermit sarfaliutit, ator neqarsinnaapput illup ataatsimut isikkuanut aammalu sukumiisumik pilersaarusi orfigisap ataatsimut isikkuanut naleqqussarneqarsimagunik aammalu tamaani najugaqartunut allanut akornutaanngikkunik.</p>	<p>Stk. 1. Brændeovne, røgeovne og lignende må ikke opføres eller anvendes i området.</p> <p>Stk. 2. Alternative energikilder som f.eks. solceller kan benyttes, når disse tilpasses bebyggelsens udseende som helhed og delområdets fysiske udtryk og ikke er til gene for andre beboere i området.</p>
Illut nukissiuutininik atuinikitsut	Lavenergibebyggelse
<p>Imm. 1. Illunik nukimmik atuinikitsunik sanasoqarsinnaavoq siuliani taaneqartut assigingininik atugassaqartitsiviusumik.</p>	<p>Stk. 1. Der kan opføres lavenergibebyggelse i området efter samme vilkår som ovenstående.</p>
Piginnittut peqatigiiffii, illuutileqatigiit aammalu aningaasaqarnermut tunngasut	Ejerforening, andelsboligforening og økonomiske forhold
<p>Imm. 1. Sanaartorfigissaanermik aningaasalersuineq, Kommunalbestyrelsen sukkulluunniit malerugassiai atuuttut malillugit pissaq.</p> <p>Imm. 2. Illoqarfiup immikkoortuani piginnittut peqatigiiffiinik illuutileqatigiinnillu pilersitsisoqarsinnaavoq.</p>	<p>Stk. 1. Finansiering af byggemodning sker efter Kommunalbestyrelsens til enhver tid gældende retningslinjer.</p> <p>Stk. 2. Der kan etableres ejerforening og andelsboligforening i delområdet.</p>
Atorneqalernissaanut piunasaqaatit	Betingelse for ibrugtagning
<p>Imm. 1. Pilersuinermut atortulersuutininut kikkunnut tamanut atugassianut atassusernissamik akuersisoqarsimatinnagu aammalu Avatangiisinik Ingerlatsivimmiit atuilernissamut akuersisoqarsimatinnagu sanaartukkat nutaat ator neqalersinnaanngillat.</p> <p>Imm. 2. Nunap suliarineqarnera naammassineqarsimatinnagu isumaqatigiissullu naapertorlugu akuerineqarsimatinnagu illuliat nutaat ator neqalersinnaanngillat.</p>	<p>Stk. 1. Ny bebyggelse kan ikke tages i anvendelse, før der er opnået godkendelse af tilslutninger til offentlige forsyningsanlæg og før der foreligger en ibrugtagningstilladelse fra Avatangiisinut Ingerlatsivik.</p> <p>Stk. 2. Ny bebyggelse kan ikke tages i anvendelse, før afsluttende terrænarbejde er udført og godkendt ifølge kontrakt.</p>



- Ilinniartut inigisaat / Kollegieboliger
- Sanaartorfissat / Byggefelter
- Siunissami sanaartorfissatit piukkunnaatillit / Potentielle fremtidige byggefelter
- Pinguartarfissamat saanaartorfissaq / Byggefelt til legeplads
- Niuertarfinnut assigisaanullu immikkoortitaq / Detailområder

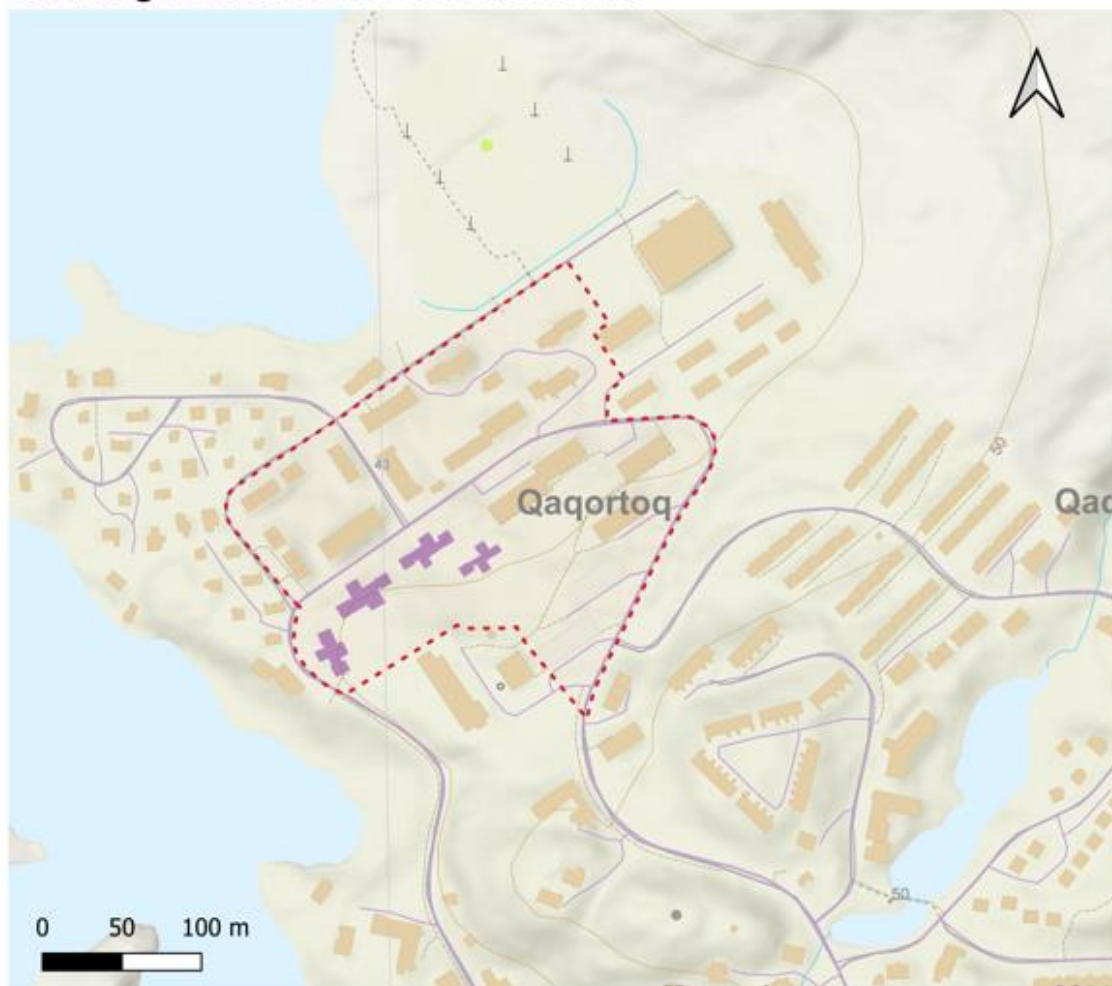
AKUERSISSUTEQARNERMUT UPPERNARSAAT	VEDTAGELSESPÅTEGNING
Kommunip pilersaarusiortfigineqarnerani tapiliussassatut siunnersuut nr. 27 kommunalbestyrelsimit ulloq XX.XX.XXXX. akuersissutigineqarpoq.	Forslaget til Kommuneplantillæg nr. 27 er endeligt vedtaget af Kommunalbestyrelsen d. XX.XX.XXXX.
Kommune Kujalleq	Kommune Kujalleq
Borgmesteri/Borgmester Stine Egede	Kommunimi pisortaaneq/Kommunaldirektør Tine Pars

INATSISITIGUT SUNNIUTIT	RETSVIRKNINGER
Siunnersuutip aamma pilersaarutip qanoq ittuuneri aam-ma atuuffiisa qanorittuuneri apeqqutaallutik inatsisitigut sunniutaat aalajangersarneqartarput. Tassa imaappoq: immikkoortortami siunnersuusiorfiusumi suut atuutsinne-qassanersut aamma pilersaarut inaarutaasumik akueri-neqareeruni qanoq atuutilissanersoq apeqqutaasarpog. Kommunimut pilersaarummut inatsisitigut sunniutit atuuttut assingi kommunimut pilersaarutit tapiisa atuuffi-gissavaat.	Retsvirkninger handler om, hvilken status og gyldighed, forslaget og planen har. Det vil sige, hvad der gælder, når der er lavet et forslag for et delområde, og hvad der gælder, når planen er endeligt vedtaget. Der gælder samme retsvirkninger for selve kommuneplanen som for kommuneplantillæg.
Inatsisitigut atuukkallarneq	Midlertidige retsvirkninger
Kommunip pilersaarutaata tapiatut siunnersuut tama-nut saqqum-miunneqareerpat nunaminertat, illut sanaartukkallu pilersaarutitut siunnersuummi ilaasut kommunimut pilersaarutip tapissaatut siun-nersuutip imaani allassimasut akerlianik ator-neqarsinnaassann-gillat imaluuniiit sanaartorfigeqqusaassanatik.	Når forslag til kommuneplantillægget er offentliggjort, må arealer, bygninger og anlæg, der er omfattet af forslaget, ikke bebygges eller i øvrigt udnyttes på en måde, der skaber risiko for en forgribelse af det endelige kommuneplantillæggs indhold.
Tamat peqataatinneqarnerisa nalaanni nutaamik sanaartornerit imaluuniiit nunaminertamik atuinerup allanngortinneqarneri il.il. inerteqqutaalerallassapput.	I den offentlige inddragelseperiode indtræder et midlertidigt forbud mod opførelsen af ny bebyggelse eller ændring af anvendelsen mv.
Tusarniaaneq naappat akerliusoqassanngippat kommu-nalbesty-relsip nunaminertaq siunnersuummi sanaar-torfissatut immikkoorti-taasoq imaluuniiit kommunimut pilersaarutip tapiani allatut ator-neqartussatut allaasari-neqartoq allassimasut naapertorlugit siuner-tanut taak-kununnga ator-neqarsinnaalissaaq.	Hvis der ikke er indkommet indsigelser, når indsigelsesfristen er udløbet, kan kommunalbestyrelsen tillade, at et areal inden for forslagets område bebygges eller i øvrigt udnyttes i overensstemmelse med kommuneplantillægget.
Inatsisitigut sunniutaagallartut kommunimut pilersaarutip tapiata tamanut nalunaarutigineqarnissaata tungaanut atuutissapput – taamaattoq siunnersuutip tamanut saqqummiunneqarnerata kingorna sivilunerpa-amik ukioq ataaseq (1) atuutissallutik.	De midlertidige retsvirkninger er gældende frem til kommuneplantillæggets offentlige bekendtgørelse – dog højst 1 år efter forslagets offentliggørelse.
Inatsisitigut atuutilivinneq	Endelige retsvirkninger
Kommunimut pilersaarutip piviusunngortinneqarnissaa kommunalbestyrelsip akuerisartussaavaa, nunaminertamik atuisinnaanermut akuersissutit ilanngullugit akuerisartussaavai.	Kommunalbestyrelsen skal virke for kommuneplanens gennemførelse, herunder ved tildeling af arealer.
Kommunimut pilersaarutip tapia akuersissutigineqareer-uni aamma tamanut nalunaarutigineqareeruni, kommunimut pilersaarutip tapiani aalajangersakkat akerlianik imaluuniiit nunaminertamik atuisinnaanermut akuersissuteqartarnermi piumasaqaatinut atuuttutunut akerliusunik pilersitsisoqag-	Når det vedtagne kommuneplantillæg er offentligt bekendtgjort, må der ikke retligt eller faktisk etableres forhold i strid med kommuneplantillæggets bestemmelser eller vilkår for arealtildeling. Under visse omstændigheder kan der dog dispenseres fra mindre væsentlige afvigelser i de detaljerede

<p>qusaanngilaq. Taamaattoq immikkut ittumik pisoqartillugu aalajangersakkat immikkuualuttunit nikingassutit minnerit, kommunimut pilersaarutip tapiani aalajangersakkanut taak-kua naapertuussimappata, akuersissutigineqarsinnaapput. Aalajangersakkani immikkuualuttunit nikingassutit angine-rusut imaluunniit immikkut ittumik aalajangersakkanit nikin-gasoortoqarpallaartillugu aalajangersakkanik nutaanik sulia-qarnissaq pisariaqartassaaq.</p>	<p>bestemmelser, hvis de er i tråd med principperne for kommuneplantillæggets bestemmelser. Videregående afvigelser i de detaljerede bestemmelser eller afvigelser fra de overordnede bestemmelser kræver, at der laves nye bestemmelser for området.</p>
<p>Inatsisit malillugit nunaminertamik atuisinnaanerni malit-tarisassat sulii atuupput. Tassa imaappoq: nunaminerta-mik atuinertit, illut sanaartukkallu kommunimut pilersaarutip tapiatut siunnersuutip (imaluunniit kommuni-mut pilersaarutitut siunnersuutip) tamanut saqqum-miunneqannginnerini pilersinneqartut, allanngoratik atuutissapput – aamma piginnittut allanngoraluarpata atuutissallutik.</p>	<p>Reglerne for fortsat lovlig anvendelse gælder. Det vil sige, at hidtidig lovlig brug af arealer, bygninger og anlæg, som er etableret før offentliggørelse af forslag til kommuneplantillæg (eller kommuneplanforslag), kan fortsætte som hidtil – også efter ejerskiftet.</p>
<p>Paarlattuanik nunaminertamik atuinertit allannguinerit imaluunniit nutaamik sanaartornerit kommunimut pilersaarutip tapiani (imaluunniit kommunimut pilersaarummi) aalajangersakkanut akerlioqquusaangillat.</p>	<p>Derimod må f.eks. ændret anvendelse eller opførelse af ny bebyggelse ikke være i strid med kommuneplantillægget (eller kommuneplanen).</p>
<p>Kommunimut pilersaarutip tapia (imaluunniit kommunimut pilersaarut) immiini nunaminertanik atugassanik, illunik sanaartukkanillu, pilersaarummi ilanngunneqar-tunik, pilersitsinissaminik kinguneqassanngilaq. Kom-munalbestyrelsiillunik sanaartukkanillu pilersitsinissa-minut pisussaaitaanngilaq, kommunimulli pilersaarutip piviusunngortinneqarnissaanik suliaqartuususaalluni. Tamanna ima aamma paasineqassaaq: kommunimut pilersaarummut qinnuteqaat naapertuutinnippat kommunalbestyrelsi nunaminertamik atuisinnaanermut akuersissummik tunniusseqquusanngitsoq.</p>	<p>Kommuneplantillægget (eller kommuneplanen) medfører ikke i sig selv, at arealer, bygninger og anlæg, som er indeholdt i planen, skal etableres. Kommunalbestyrelsen er ikke forpligtet til at etablere bygninger og anlæg, men skal arbejde for kommuneplanens virkeliggørelse. Dette betyder, at kommunalbestyrelsen ikke må give arealtildeling, såfremt det ansøgte strider imod kommuneplanen.</p>
<p>”§32 atorlugu inerteqquataagallartoq”</p>	<p>”Midlertidigt § 32-forbud”</p>
<p>Tunngaviummik pilersaarummi immikkoortortami nunaminertamik aalajangersimasumik atuisinnaanermut akuersissut imaluunniit sanaartornissaq periarfissaqa-raluortoq kommunalbestyrelsiip ”§32 atorlugu inerteqquataagallartoq” atussallugu aalajangersinnaavoq. Tamatuma kingorna immikkoortortami tassani nutaamik kommunimut pilersaarutip tapissaatut siunnersuummik kommunalbestyrelsi ukiup ataatsip iluani saqqummiussissaaq. Nunaminertaq naammaginangitsumik tunn-gaviummik pilersaarummi peqanngippat §32 atorlugu</p>	<p>Kommunalbestyrelsen kan vælge at nedlægge et ”midlertidigt § 32-forbud” mod konkret brug af areal eller etablering af byggeri i et delområde, selvom det gældende plangrundlag muliggør brugen. Herefter skal Kommunalbestyrelsen inden for et år fremlægge et nyt forslag til kommuneplantillæg for delområdet. Der kan også nedlægges et § 32-forbud for et areal, hvis der ikke er tilstrækkeligt plangrundlag for området, men der skal udarbejdes</p>

<p>inerteqquataagallartoq aamma atuutilersinneqarsinnaa-voq, taamaattoq qinnuteqaat akuerisinnaajumallugu itigartissinnaajumalluguluunniit aalajangersakkanik im-mikkuualuttunik suliaqartoqartariaqassaaq.</p>	<p>detaljerede bestemmelser for enten at imødekomme eller afvise en ansøgning.</p>
<p>Nammagittaaliornissamik ilitsersuut</p>	<p>Klagevejledning</p>
<p>Kommunimut pilersaarut, kommunimut pilersaarutip tapia imaluunniit nunaminertamik atuisinnaanermut qinnuteqaatip suliarineqarnera il.il. pillugu kommu- nalbestyrelsip aalajangernera Naalakkersuisunut na- ammagittaalliutigineqarsinnaapput.</p>	<p>Kommunalbestyrelsens afgørelse i forbindelse med kommuneplan, kommuneplantillæg eller arealsagsbehandling mv. kan ankes til Naalakkersuisut.</p>
<p>Naammagittaalliorsinnaatitaasoq tassaavoq suliap in- ernerata namminerminut eqquisutut misigisimatitsine-ranik aamma pingaarutilimmik soqutiginnittoq kina-luunniit aalajangernermi eqqugaasoq.</p>	<p>Klageberettiget er den, til hvem afgørelsen er rettet, samt enhver, der skønnes at have en individuel og væsentlig interesse i sagens udfald.</p>
<p>Naammagittaalliutit kommunalbestyrelsip aalajangerner-minit nalunaarneranit kingusinnerpaamik sapaatipakun-neri arfineq- pingasut iluini tunniuneqareersimassapput.</p>	<p>Klager skal indgives senest 8 uger efter, at kommunalbestyrelsen har meddelt sin afgørelse.</p>
<p>Naammagittaalliutit Kommuneata Kujalleq, suliap kommunimi suliarineranik oqaaseqaasilioriarlutik Naalak-kersuisunut ingerlatitseqqittussat imaluunniit naamma-gittaalliutit toqqaannartumik Naalakkersuisunut nassiunneqarsinnaapput. Naalakkersuisut aalajangerne-rat eqqar-tuussivimmu suliareqqitassanngortinneqar-sinnaapput.</p>	<p>Klager kan enten indsendes til Kommune Kujalleq, der videresender klager til Naalakkersuisut med bemærkninger om sagens behandling i kommunen, eller klager kan indsendes direkte til Naalakkersuisut. Naalakkersuisuts afgørelse kan indbringes for domstolene.</p>
<p>Naammagittaalliutit Kommune Kujalleq nassiunne- qartut uunga nassiunneqassapput:</p> <p>Kommune Kujalleq Majavej B1196 Postbox 514 3920 Qaqortoq Email: teknik@kujalleq.gl Telefon: +299 645401</p>	<p>Klager, der indsendes til Kommune Kujalleq indsendes til:</p> <p>Kommune Kujalleq Majavej B1196 Postbox 514 3920 Qaqortoq Email: teknik@kujalleq.gl Telefon: +299 645401</p>
<p>Naammagittaalliutit Naalakkersuisut nassiunneqartut uunga nassiunneqassapput: Naalakkersuisut Aningaasaqarnermut Naalakkersuisoqarfik Imaneq 4, Postboks 1037 3900 Nuuk</p>	<p>Klager, der indsendes til Naalakkersuisut indsendes til: Naalakkersuisut Departementet for Finanser Imaneq 4, Postboks 1037 3900 Nuuk</p>

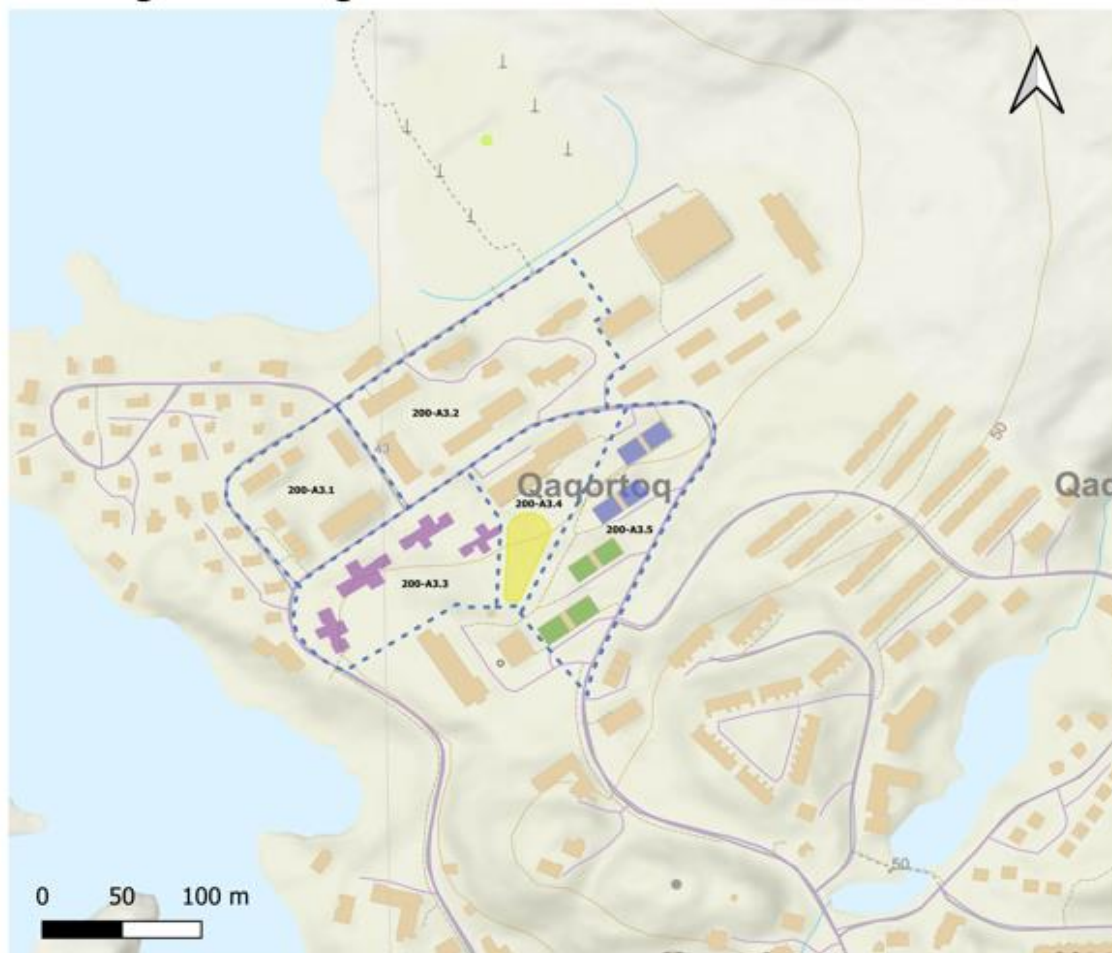
Nunap Assinga Ilanngussaq 1: Illoqarfiup ilaa takussutissiaq 200-A3
Kortbilag 1: Eksisterende forhold 200-A3



- Kollegie-t sanaartorneqartut / Kollegieboliger under opførsel
- Immikkoortortaq 200-A3 / Delområde 200-A3



Nunap Assinga Ilanngussaq 2: Siunissami atuutussag 200-A3
Kortbilag 2: Fremtidige forhold 200-A3



- Ilinniartut inigisaat / Kollegieboliger
- Sanaartorfissat / Byggefelter
- Siunissami sanaartorfissatit piukkunnaatillit / Potentielle fremtidige byggefelter
- Pinguartarfissamat saanaartorfissaq / Byggefelt til legeplads
- - - Niuertarfinnut assigisaanullu immikkoortitaq / Detailområder

